

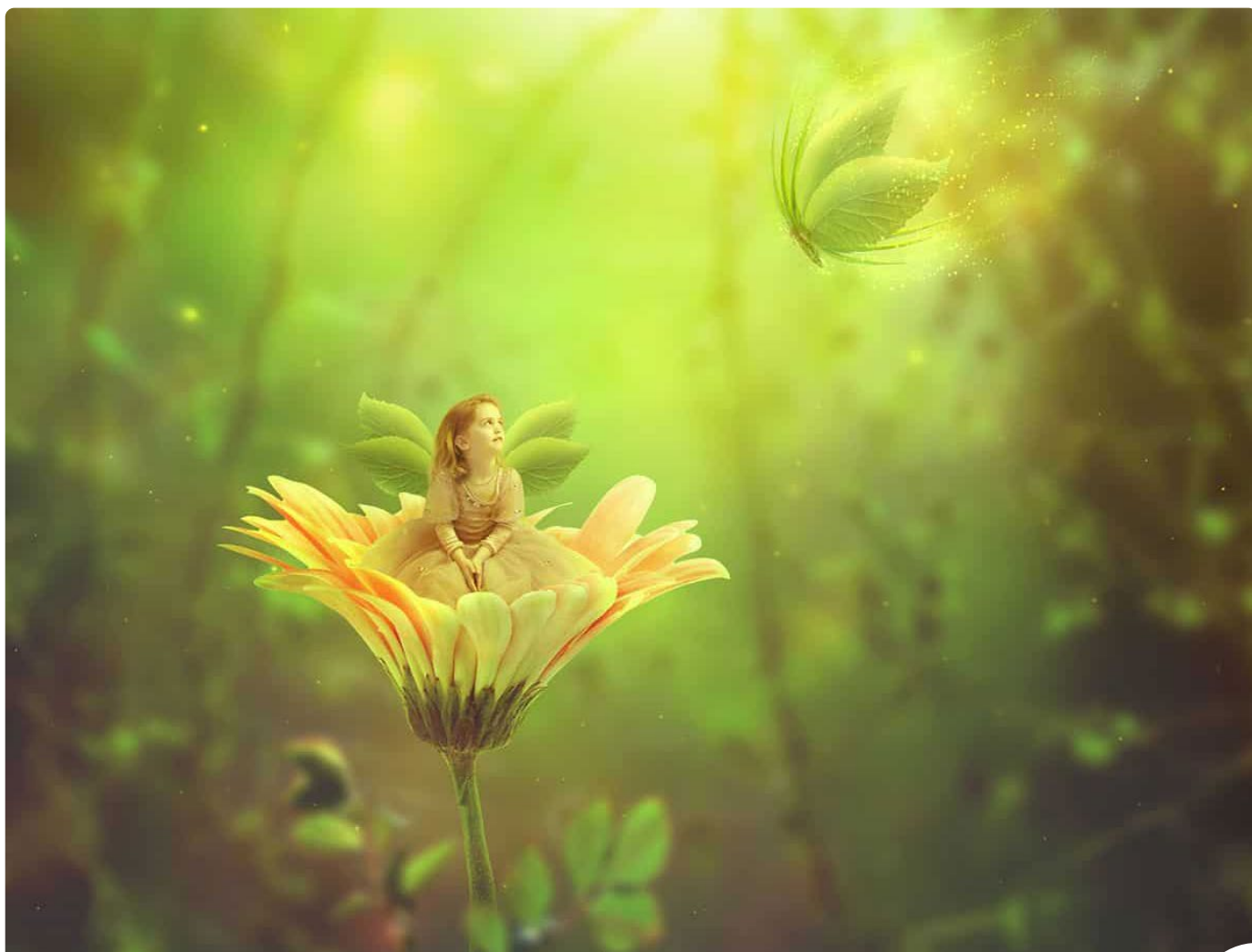


Максим Енин 29 апреля 2021

Создаем сказочную фею на цветке

Содержание

В этом уроке я покажу вам, как создать сказочную композицию с феей на цветке. В начале мы подготовим фон и изменим его цвет. После этого добавим бабочку, цветок, ребенка и крылья из листьев. Затем настроим освещение, доработаем цвета и добавим несколько эффектов. В качестве финального штриха мы применим корректирующие слои.



[Скачать](#)

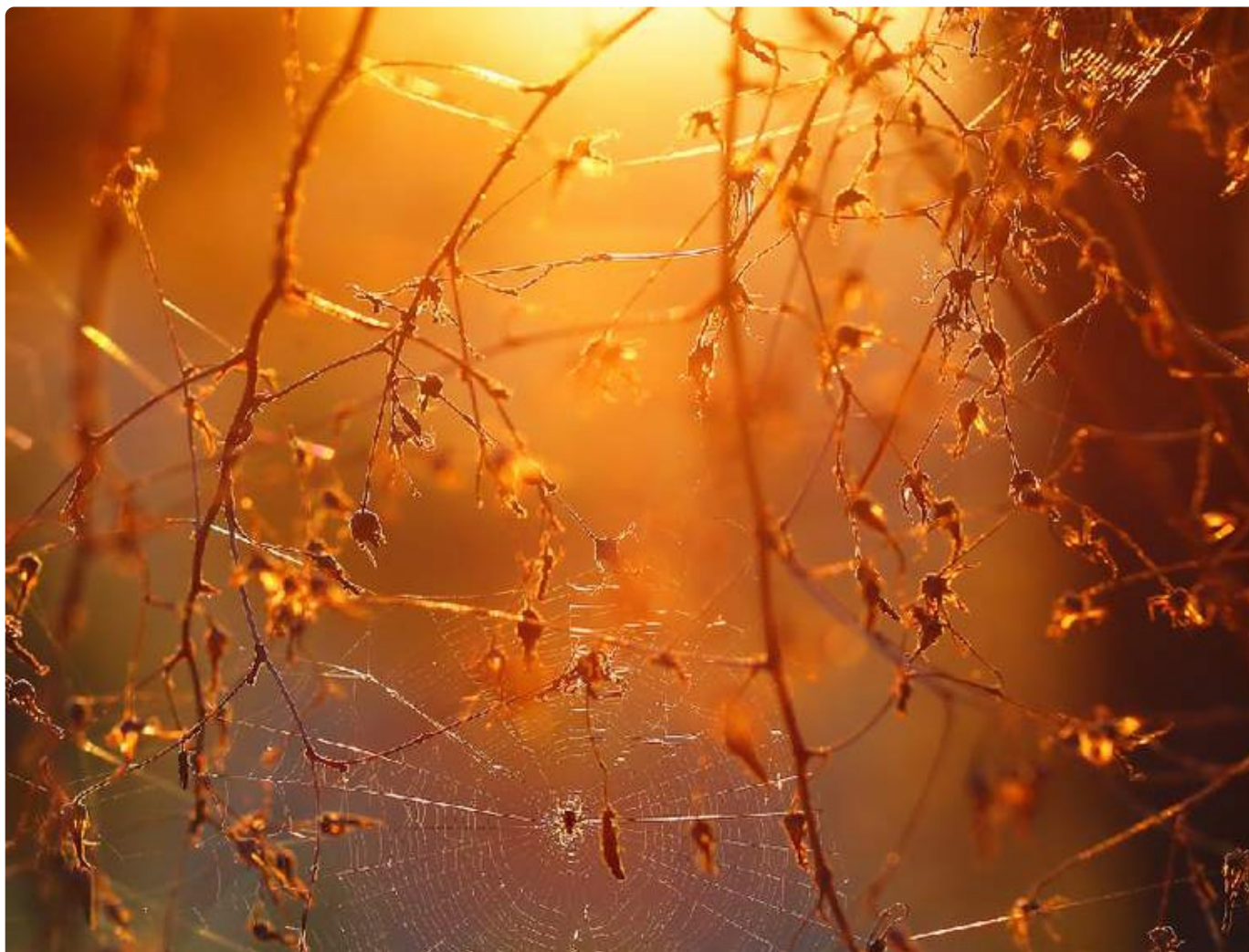
Примечание: Автор использовал платные материалы. В архиве вы найдёте альтернативны

вариант изображений для выполнения урока.

1. Создаем документ

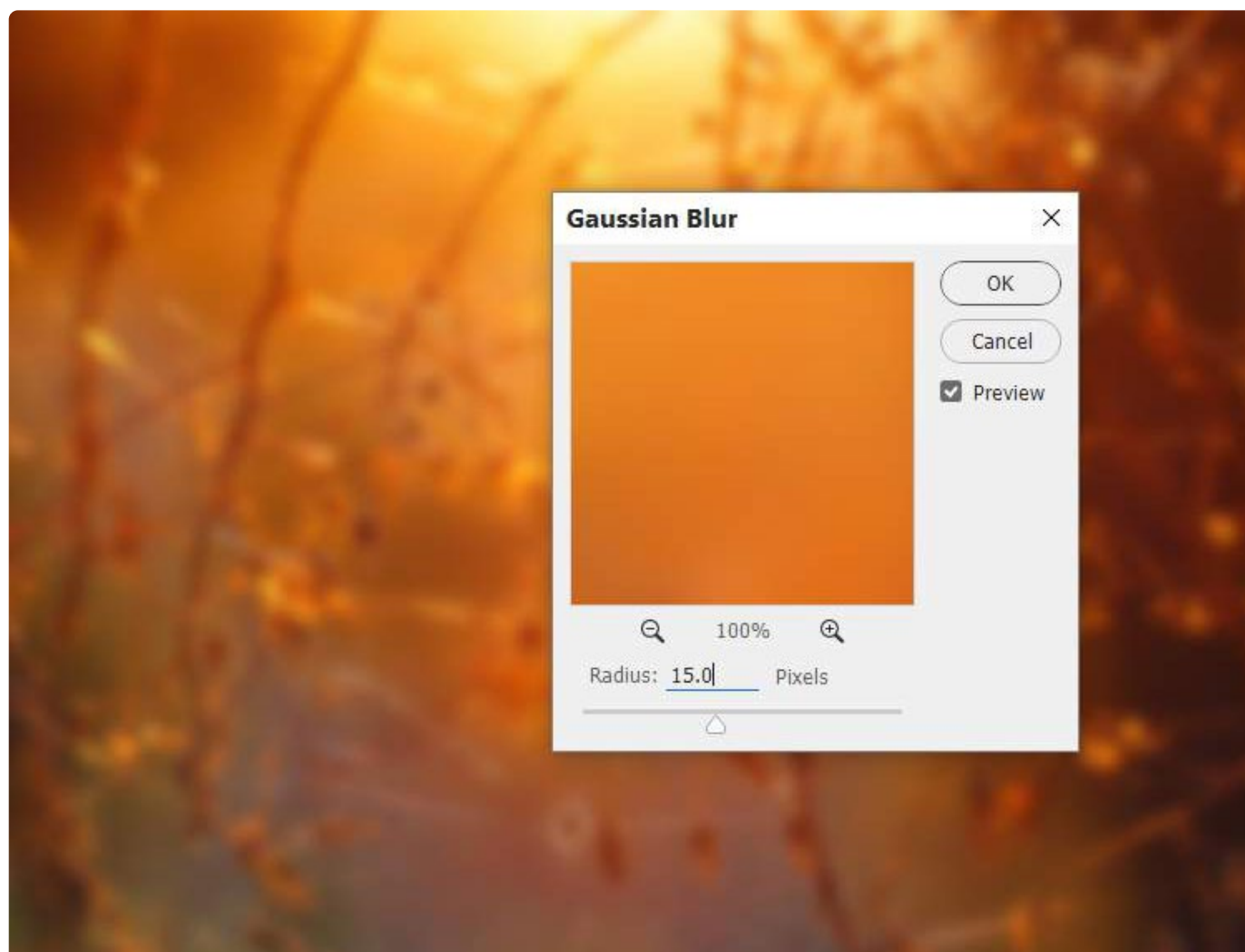
ШАГ 1

Создаем новый документ (Ctrl+N) размером 2204 x 1666 пикселей и заливаем его белым цветом, используя, например, Paint Bucket Tool (G) (Заливка). Скачиваем картинку для фона и перетаскиваем ее на рабочий документ. Можно перетащить мышкой из папки на компьютере в окно программы. Или открыть изображение в Фотошоп (Ctrl+O) и инструментом Move Tool (V) (Перемещение) перетянуть его на рабочий документ. Размещаем фото в верхней части документа, кликаем по нему правой кнопкой мышки и выбираем Convert to Smart Object (Преобразовать в смарт-объект).



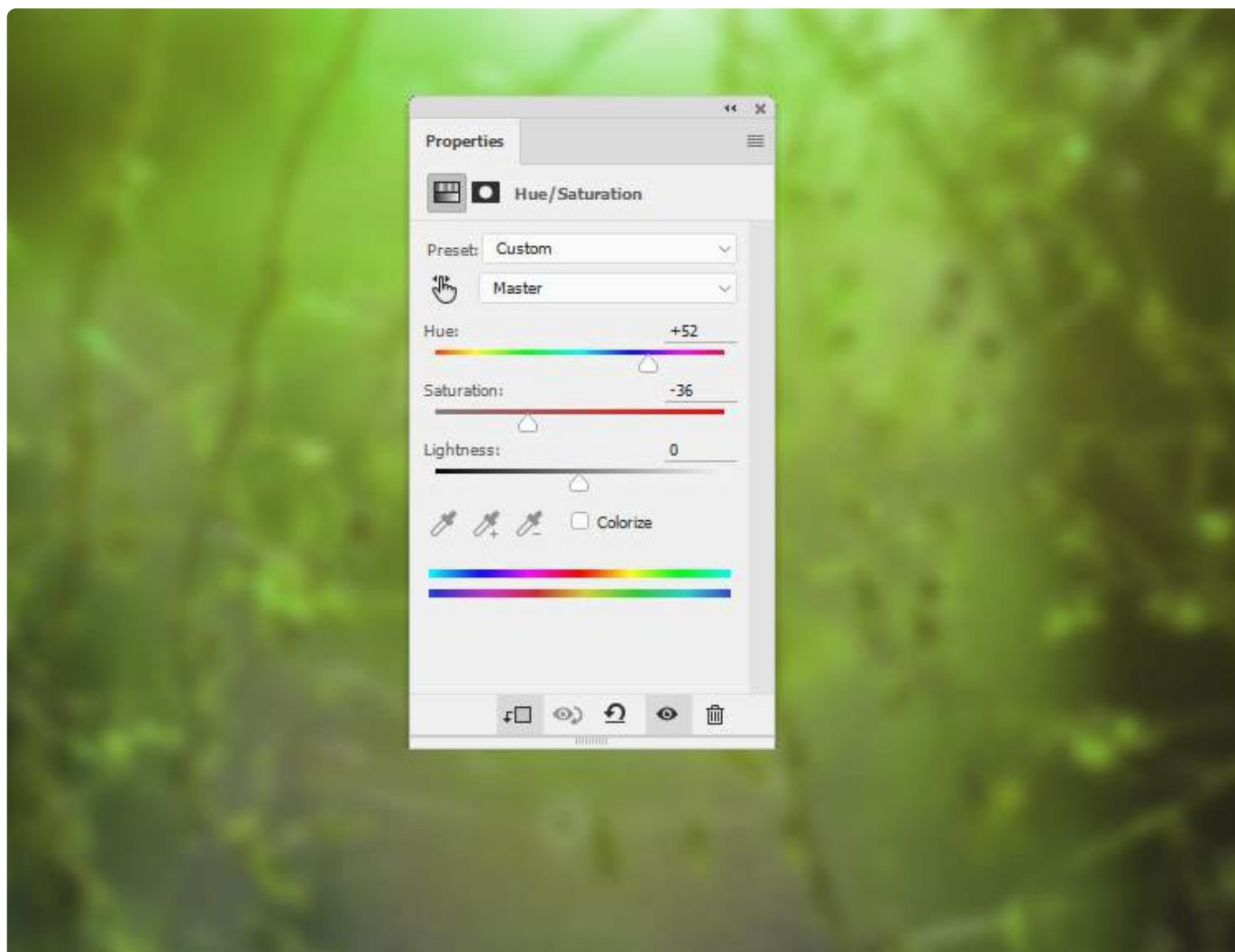
ШАГ 2

Переходим Filter – Blur – Gaussian Blur (Фильтр – Размытие – Размытие по Гауссу) и устанавливаем Radius (Радиус) на 15 пикселей. С помощью размытия мы добавим объем на композиции и отделим передний план от заднего. Значение радиуса зависит от размера вашего документа и используемых источников.



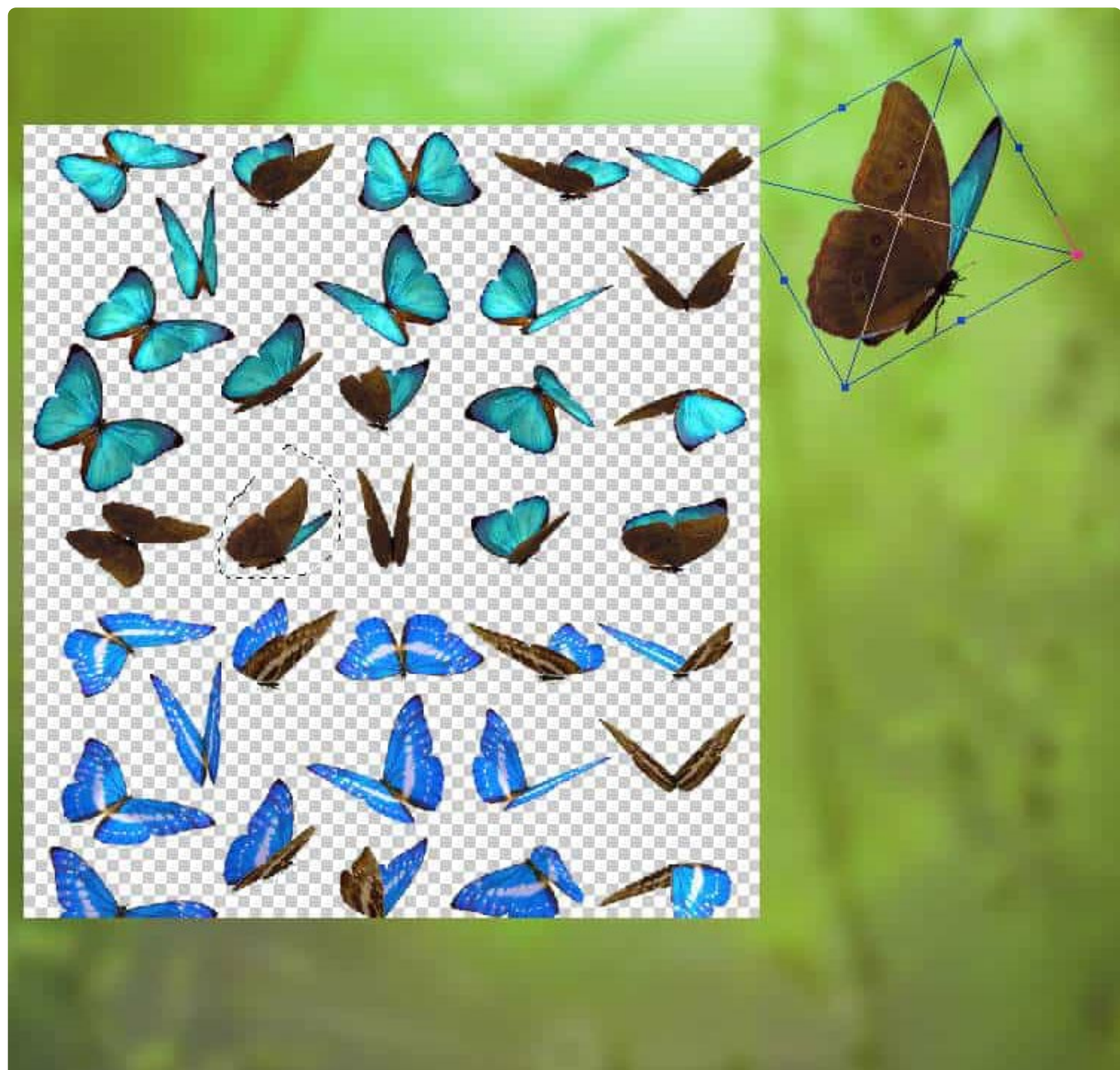
ШАГ 3

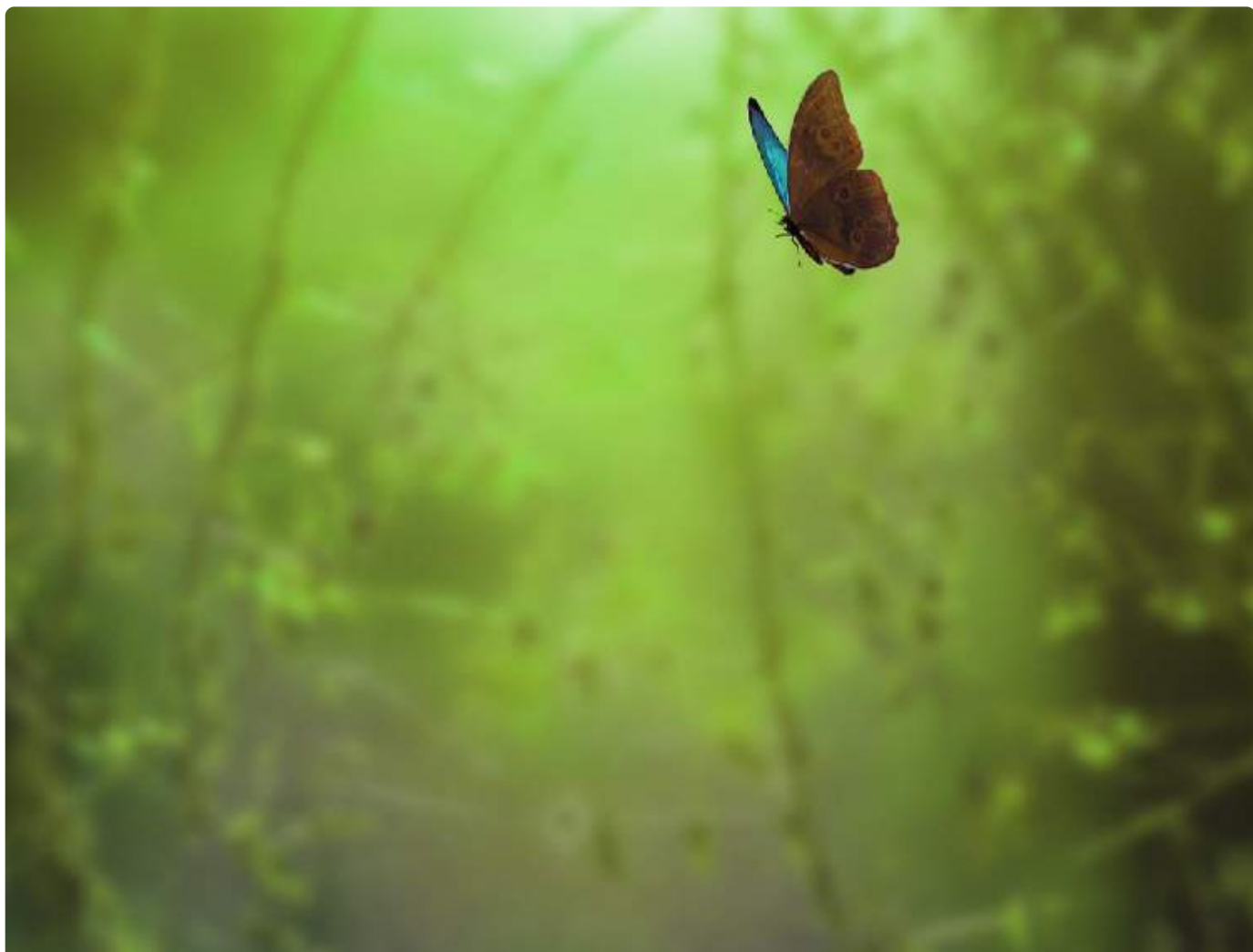
Далее переходим **Layer – New Adjustment Layer – Hue/Saturation** (Слой – Новый корректирующий слой – Цветовой тон/Насыщенность). Комбинацией **Ctrl+Alt+G** превращаем слой в обтравочную маску. Настраиваем параметры **Master** (Мастер):



ШАГ 4

Открываем картинку с бабочками и инструментом **Lasso Tool (L)** (Лассо) выделяем любую понравившуюся бабочку. Вырезаем ее на новый слой (**Ctrl+J**) и перетаскиваем этот слой на рабочий документ. С помощью свободной трансформации (**Ctrl+T**) поворачиваем бабочку и отражаем по горизонтали **Edit – Transform – Flip Horizontal** (Редактирование – Трансформирование – Отразить по горизонтали). Размещаем бабочку в верхней части документа ближе к центру.





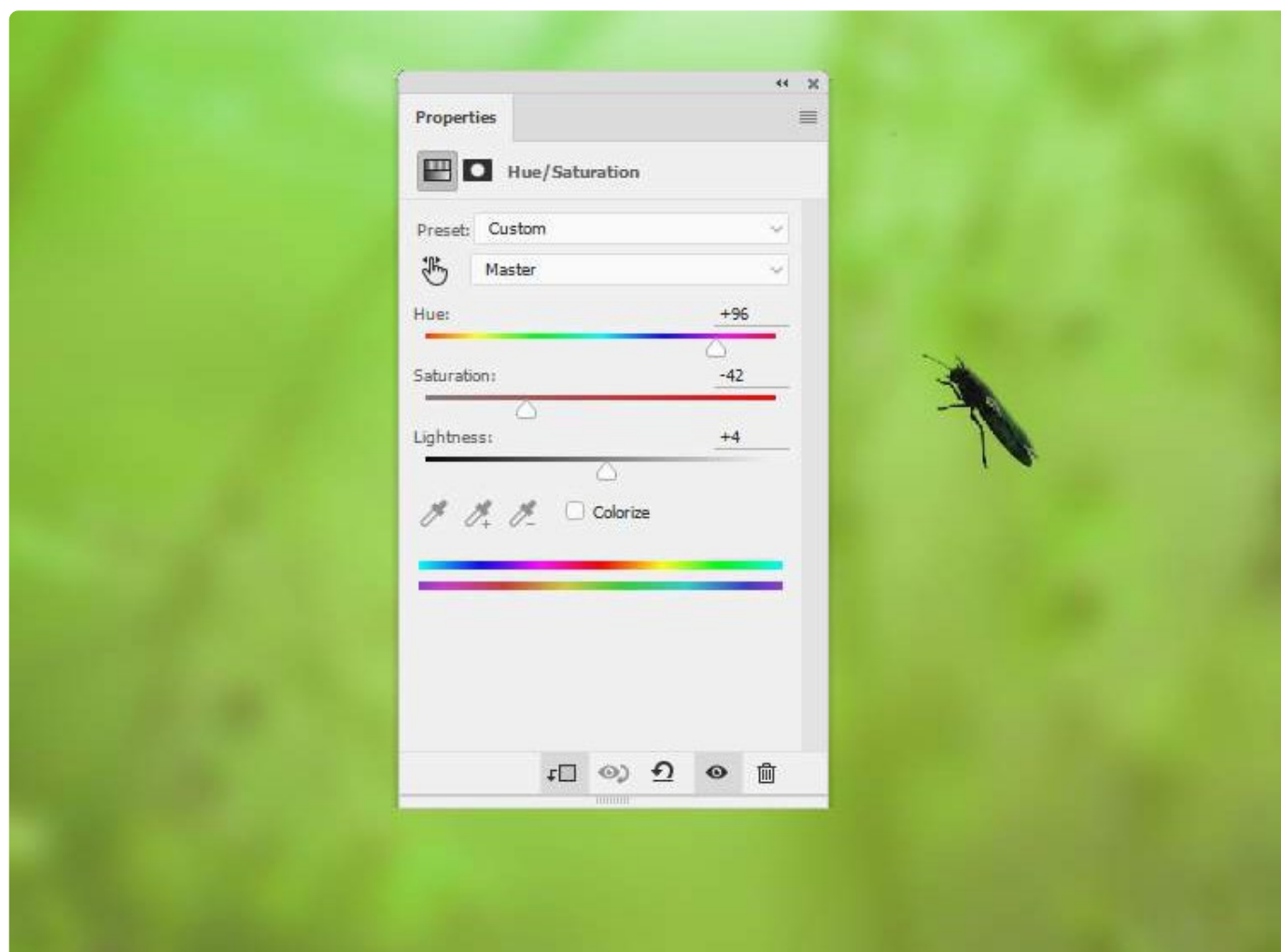
ШАГ 5

В нижней части панели слоев жмем на вторую кнопку, чтобы добавить маску на слой с бабочкой. Клавишей В активируем инструмент Кисть, выбираем жесткую кисточку черного цвета и проводим по крыльям, чтобы скрыть их. Если вы сделали лишний штрих, комбинацией Ctrl+Z можно отменить последнее действие или переключаемся на белый цвет и восстанавливаем нужную деталь.



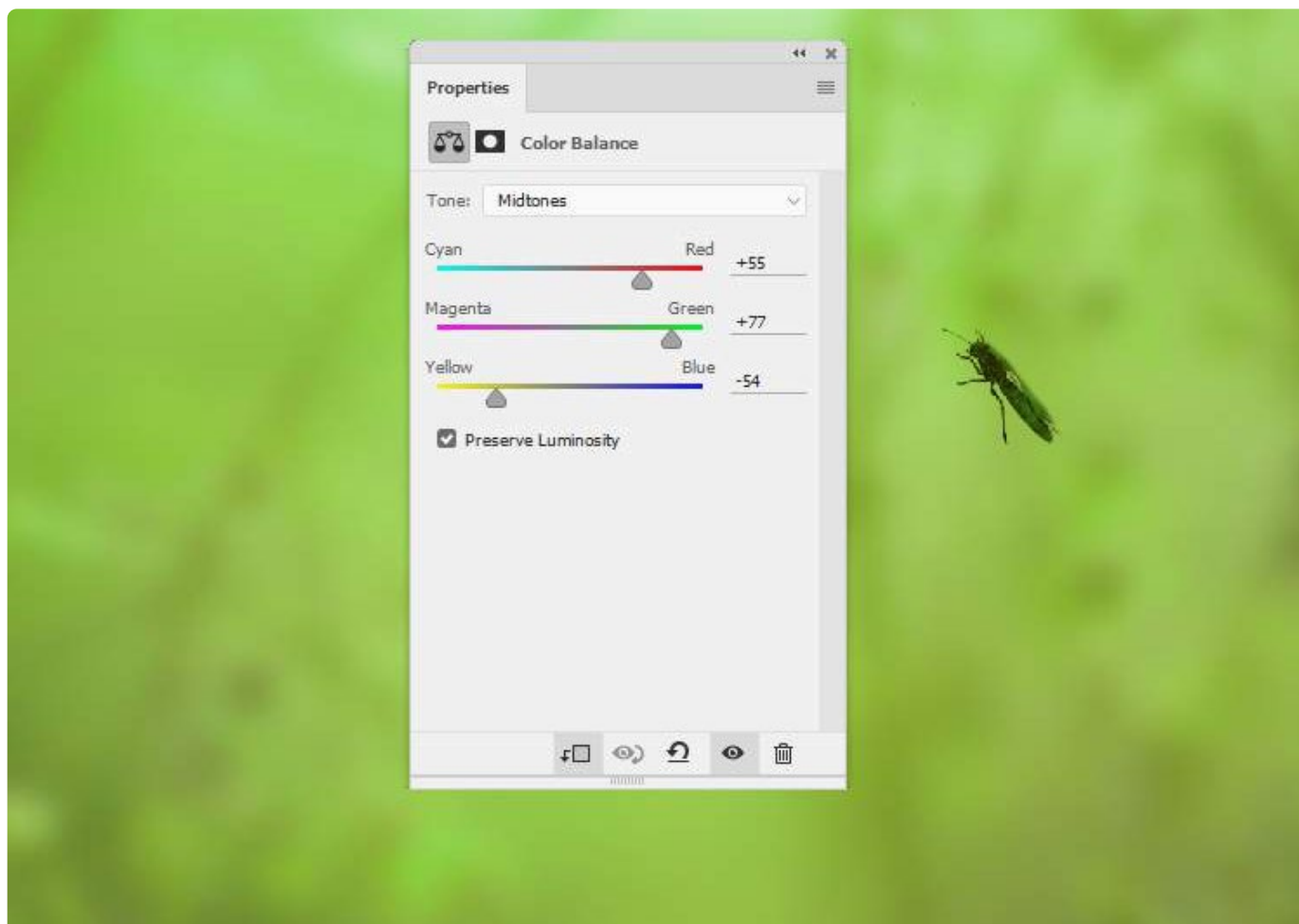
ШАГ 6

Добавляем корректирующий слой **Hue/Saturation** (Цветовой тон/Насыщенность) в режиме обтравочной маски (**Ctrl+Alt+G**) и настраиваем параметры **Master** (Мастер):



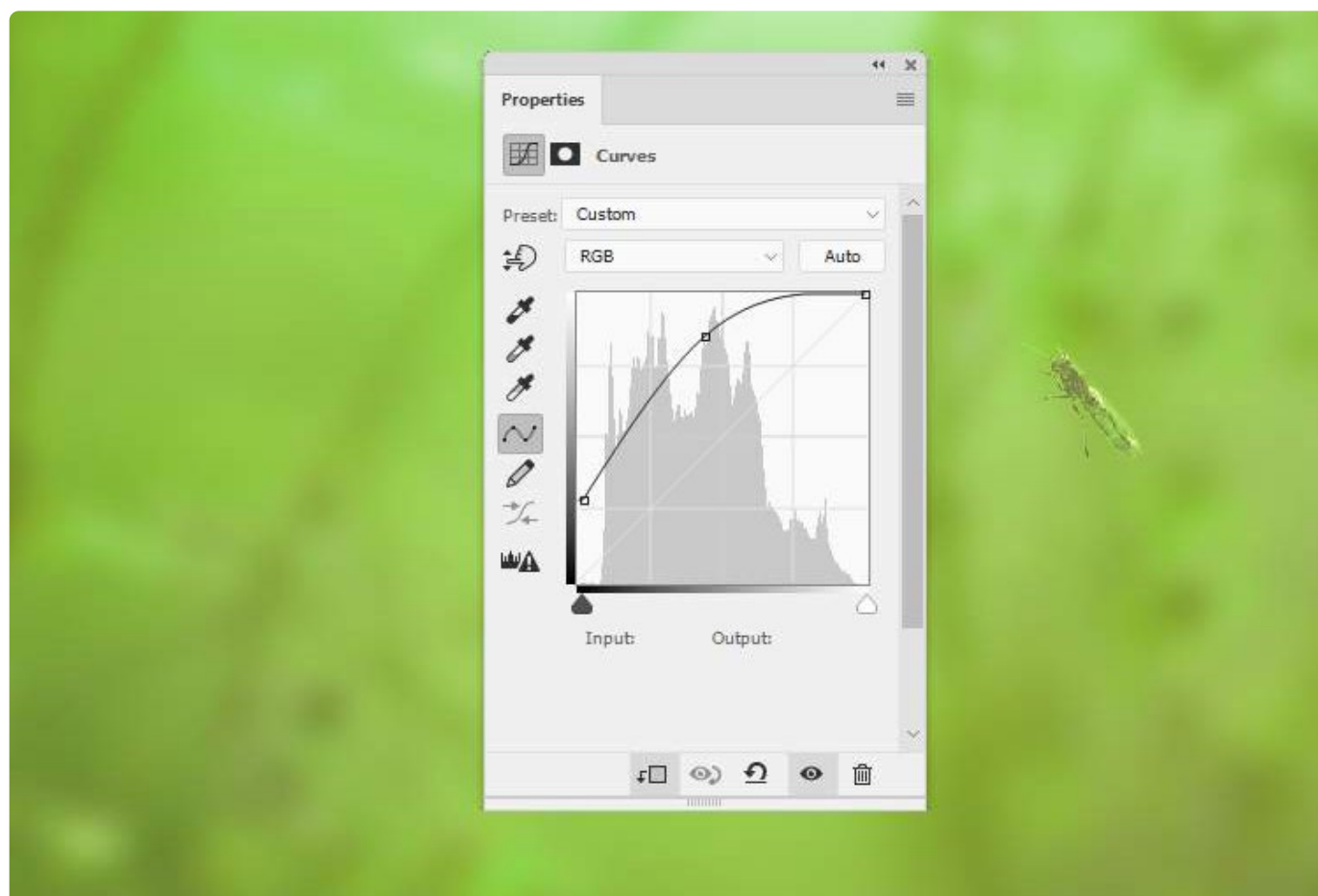
ШАГ 7

Создаем корректирующий слой **Color Balance** (Цветовой баланс), увеличиваем яркость бабочки и тонируем ее в зеленый цвет.

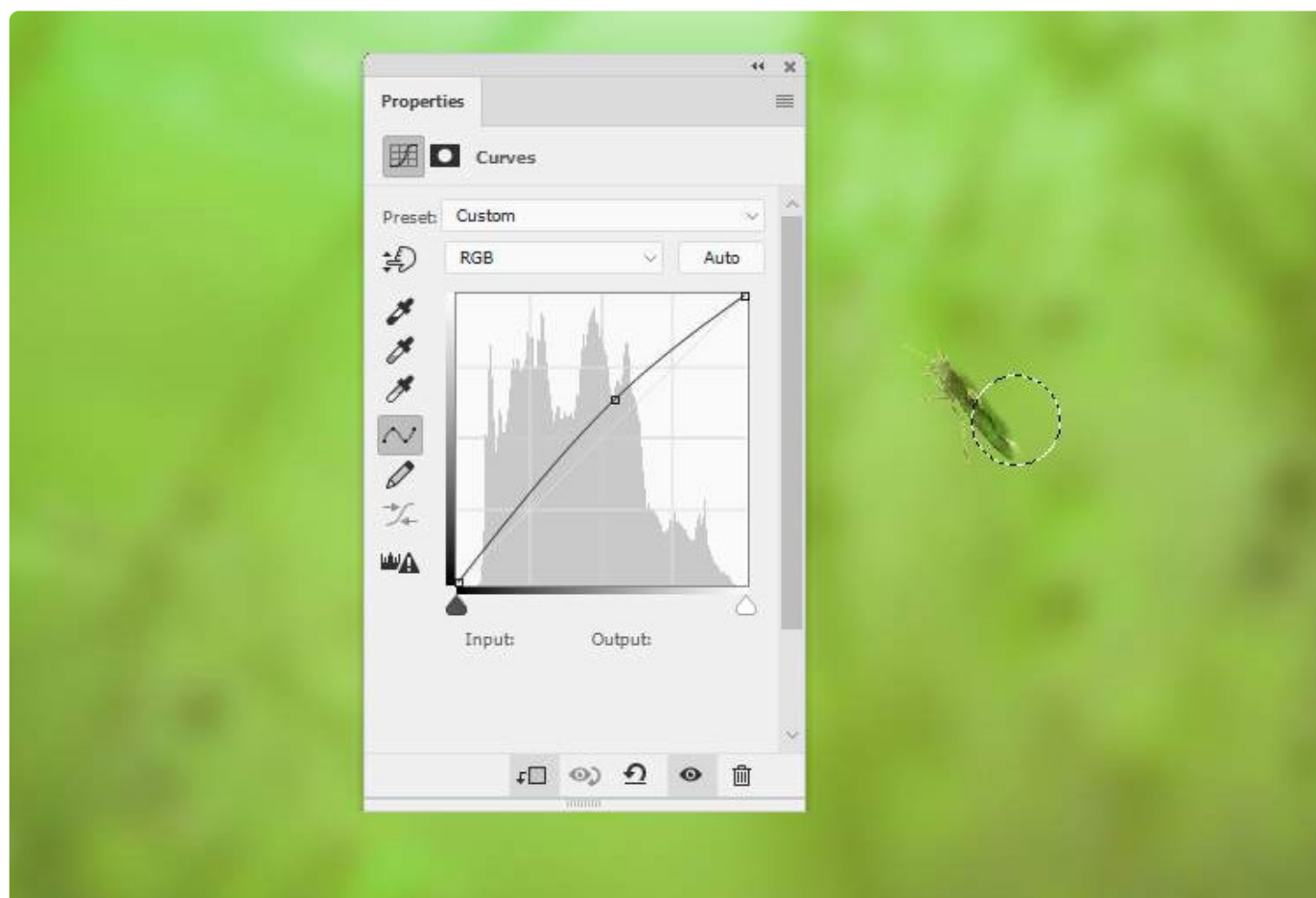


ШАГ 8

С помощью корректирующего слоя **Curves** (Кривые) добавляем больше яркости на насекомом. Мягкой черной кистью (B) с непрозрачностью примерно 20% редактируем маску корректирующего слоя, чтобы уменьшить яркость на нижней части тельца.



С помощью второго слоя **Curves** (Кривые) увеличиваем яркость верхней части тела бабочки. Жесткой кистью черного цвета (B) редактируем маску и скрываем эффект на нижней части брюшка.



ШАГ 10

Открываем картинку с листом 1 и добавляем его на рабочий документ. Размещаем лист на бабочке и поворачиваем его (Ctrl+T) чтобы он повторял наклон и направление крыльев насекомого, которые мы скрыли выше.

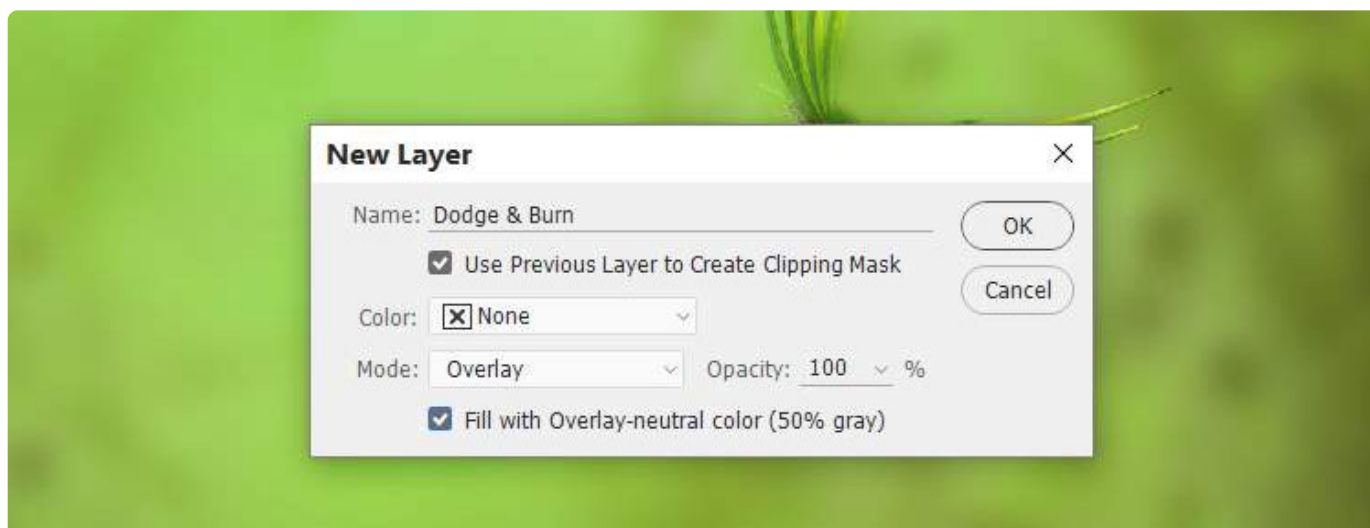


Добавляем маску на слой с листом и скрываем тонкие листочки в центре, оставив по несколько листов с одного и другого края.



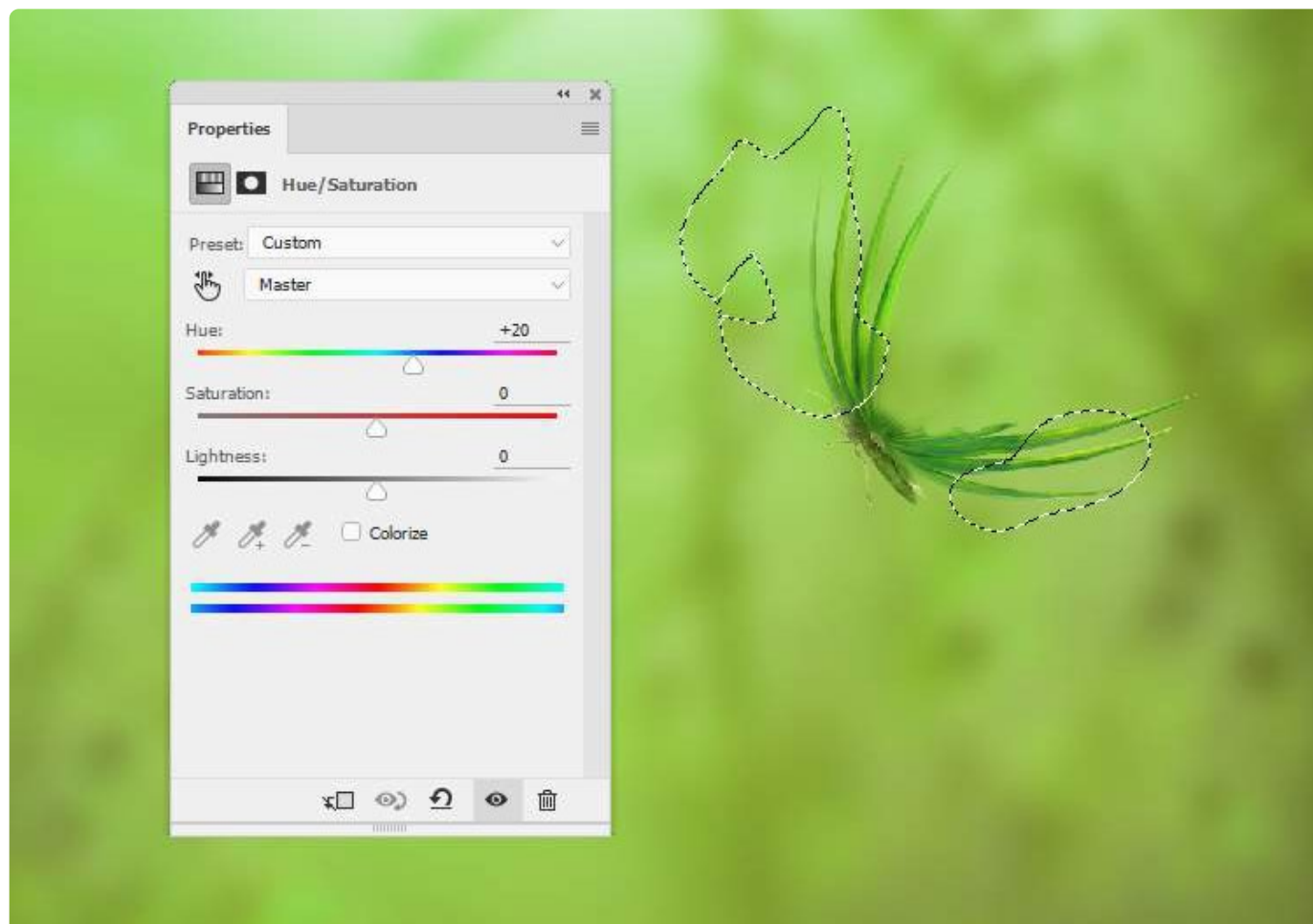
ШАГ 11

Создаем новый слой (Ctrl+Shift+N) в режиме наложения **Overlay** (Перекрытие) с непрозрачностью 100%. Заливаем его 50%-ым серым **Edit – Fill** (Редактирование – Выполнить заливку). Активируем инструменты **Dodge** (Осветлитель) и **Burn** (Затемнитель), на верхней панели устанавливаем **Range** (Диапазон) на **Midtones** (Средние тона), **Exposure** (Воздействие) – примерно на 15-20%. Этими инструментами дорабатываем светотени на листьях. Ниже можно посмотреть результат в режиме наложения **Normal** (Нормальный) слева и **Overlay** (Перекрытие) справа.



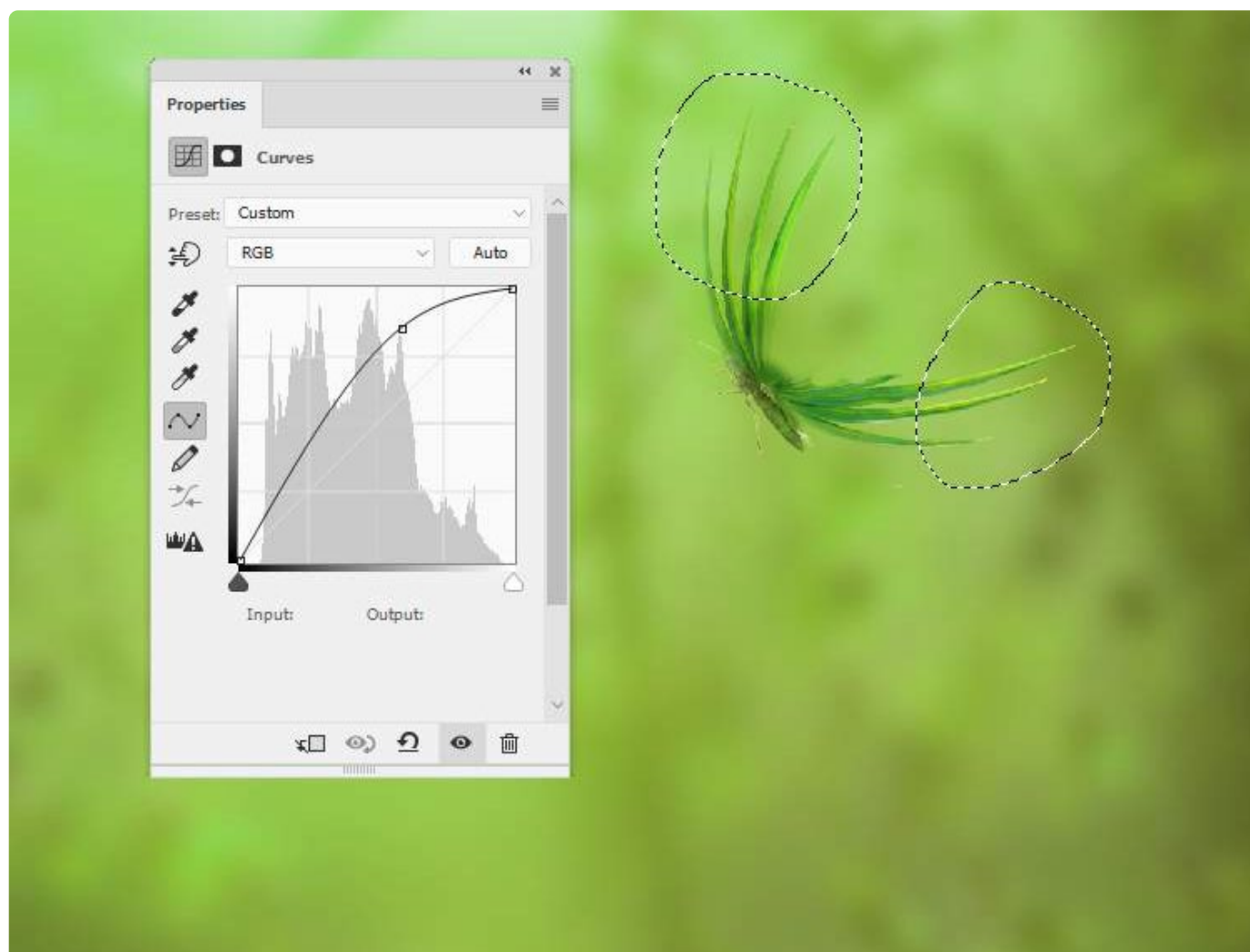
ШАГ 12

С помощью корректирующего слоя **Hue/Saturation** (Цветовой тон/Насыщенность) добавляем больше зелени на листьях. Частично скрываем эффект корректирующего слоя, чтобы сохранить на некоторых областях оригинальный желтый оттенок.



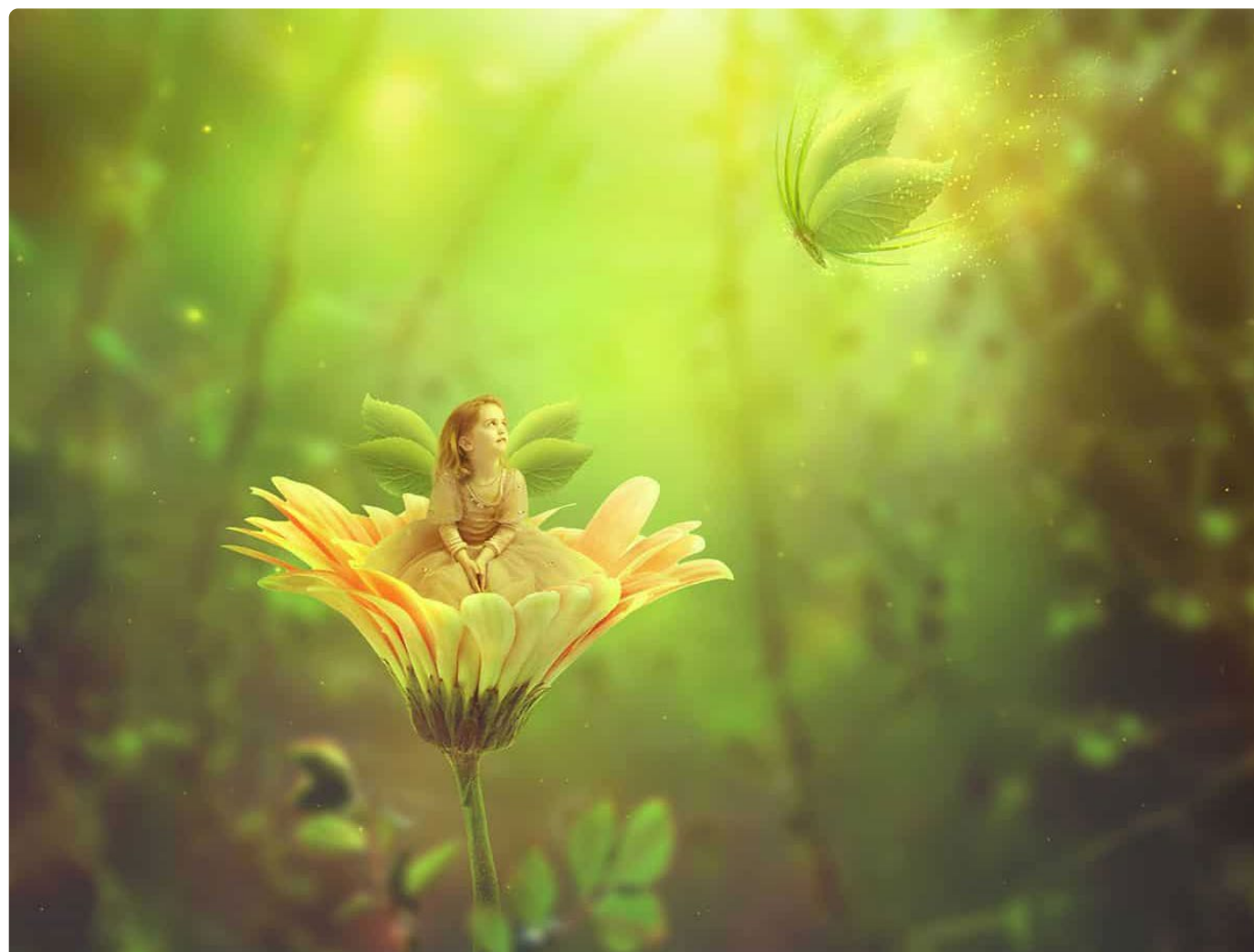
ШАГ 13

С помощью корректирующего слоя **Curves** (Кривые) осветляем кончики листьев. На остальных деталях скрываем эффект корректирующего слоя.



ШАГ 14

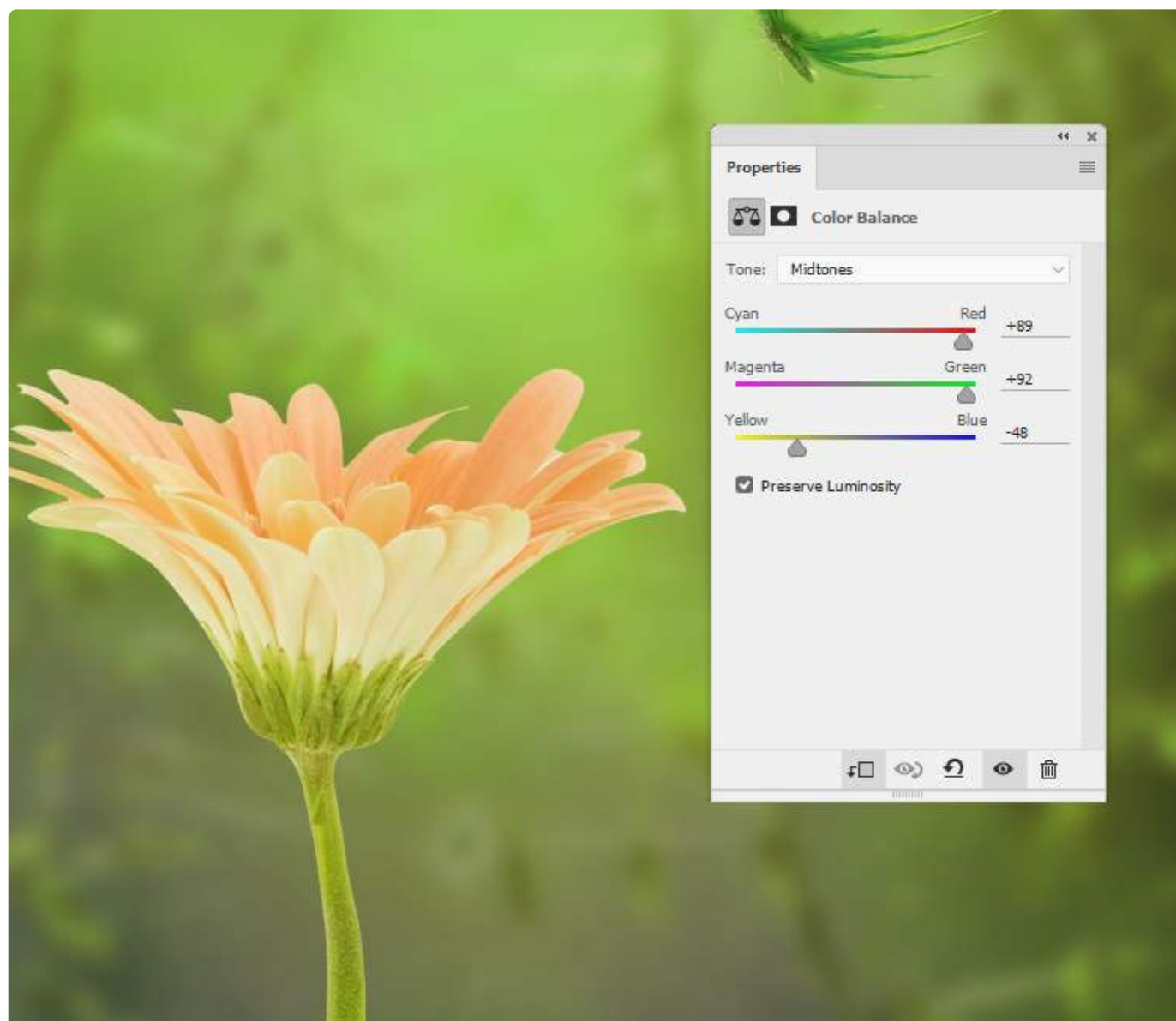
Далее вырезаем цветок и вставляем его на рабочий документ. Размещаем цветок на переднем плане ближе к центру документа.



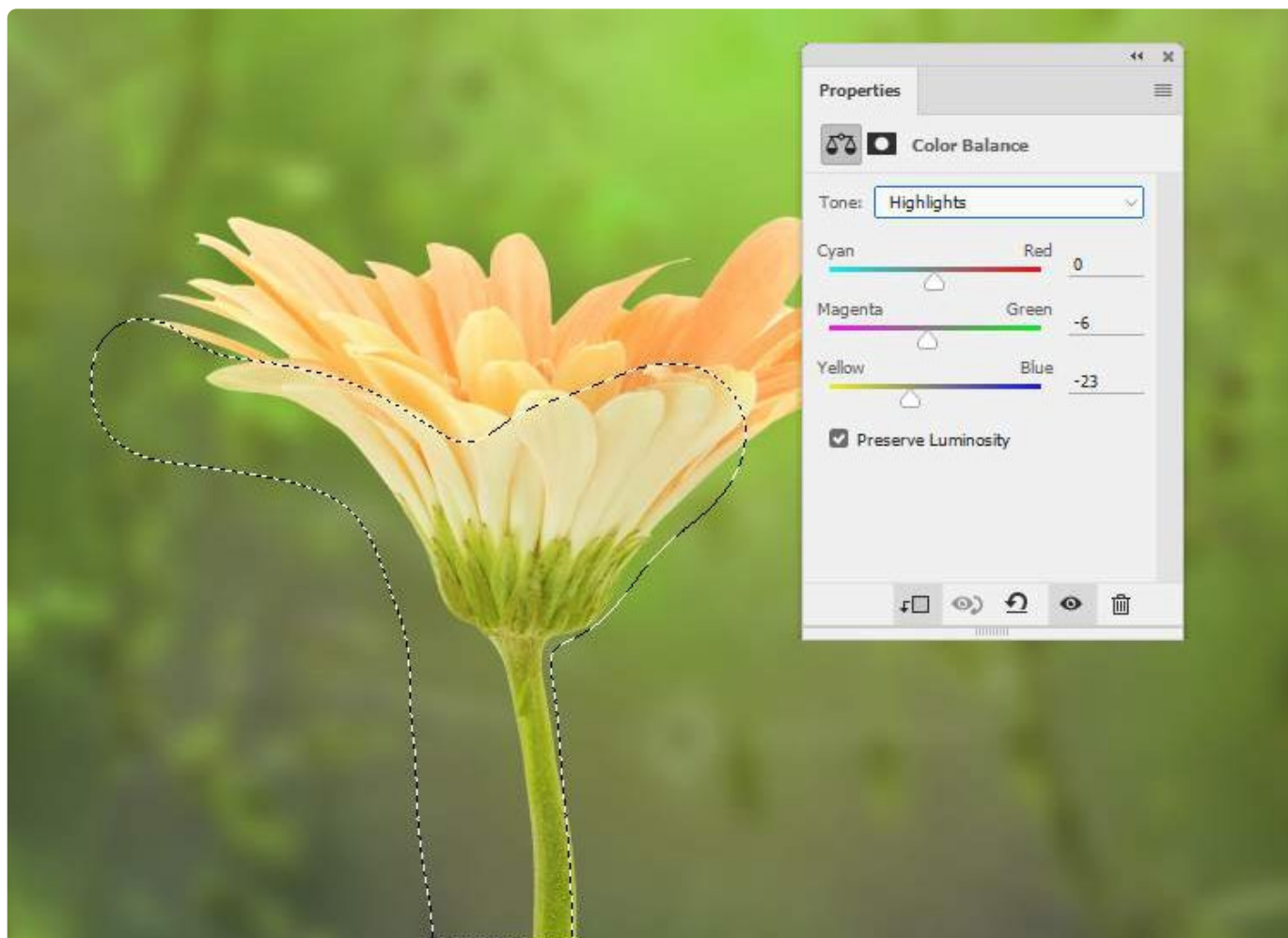


ШАГ 15

Добавляем корректирующий слой **Color Balance** (Цветовой баланс) в режиме обтравочной маски (Ctrl+Alt+G). Настраиваем **Midtones** (Средние тона):

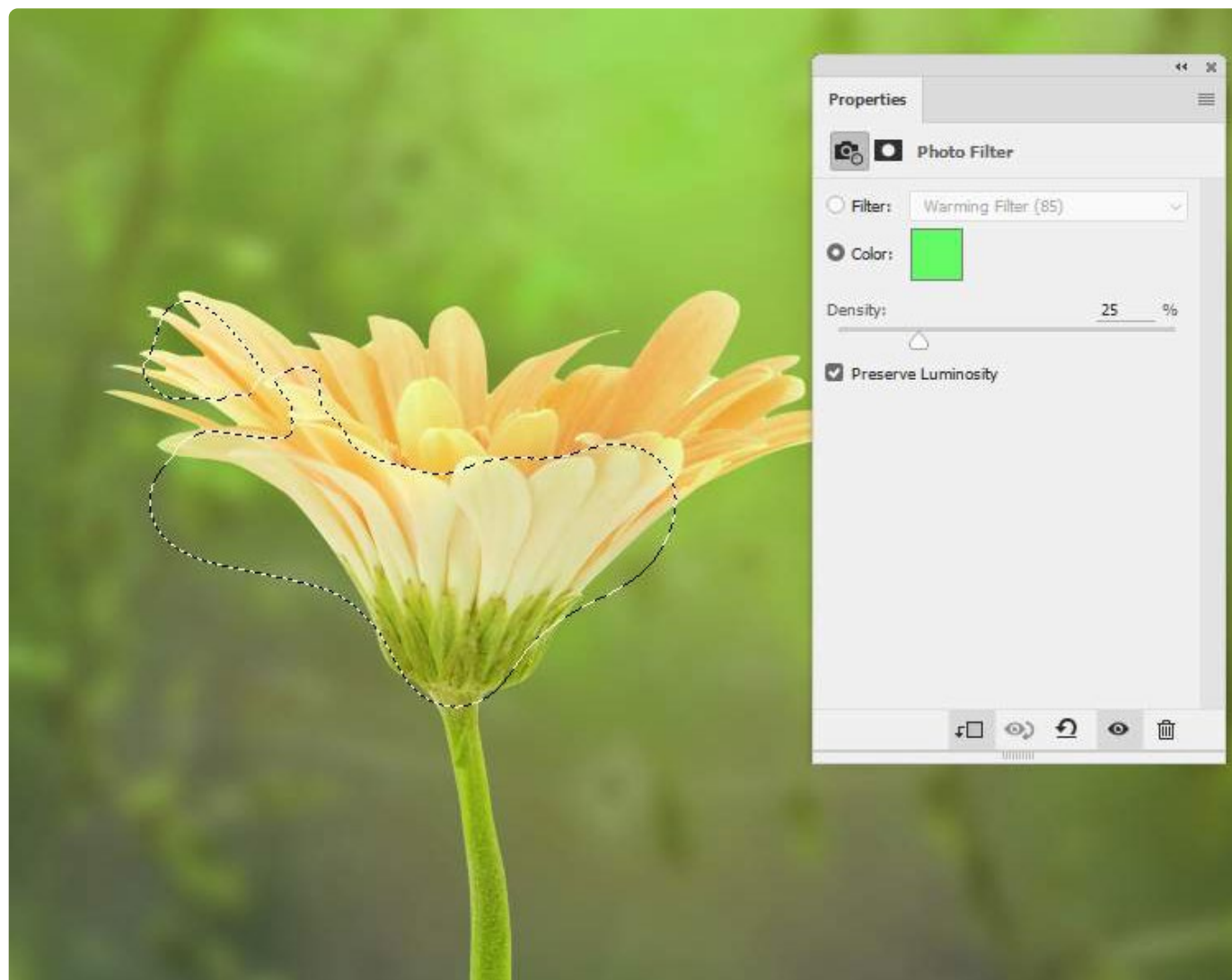


Создаем еще один слой **Color Balance** (Цветовой баланс) и в этот раз настраиваем **Highlights** (Света). Мягкой черной кистью (В) редактируем маску корректирующего слоя и скрываем желтый цвет на нижней части цветка, чтобы соответствовать основному источнику света.



ШАГ 16

Добавляем корректирующий слой **Photo Filter** (Фото-фильтр) и выбираем для него цвет #66fc63. Редактируем маску слоя и скрываем эффект на нижней части лепестков и с левой стороны, чтобы убрать зеленый тон.



ШАГ 17

С помощью корректирующего слоя **Curves** (Кривые) затемняем нижнюю часть цветка. В остальных местах скрываем эффект.



ШАГ 18

С помощью второго слоя *Curves* (Кривые) затемняем стебель. Скрываем эффект корректирующего слоя на лепестках.



ШАГ 19

Создаем новый слой (Shift+Ctrl+N) в режиме **Overlay** (Перекрытие) с непрозрачностью 100% и заполняем его 50%-ым серым цветом. С помощью инструментов **Dodge/Burn Tool** (O) (Осветлитель/Затемнитель) дорабатываем светотени цветка.



ШАГ 20

Вырезаем ребенка и размещаем его на цветке. Преобразовываем слой с девочкой в смарт-объект.



Переходим **Edit – Puppet Warp** (Редактирование – Марионеточная деформация). Расставляем на модели ключевые маркеры, затем двигаем их и исправляем позу так, чтобы она лучше сочеталась с положением цветка.





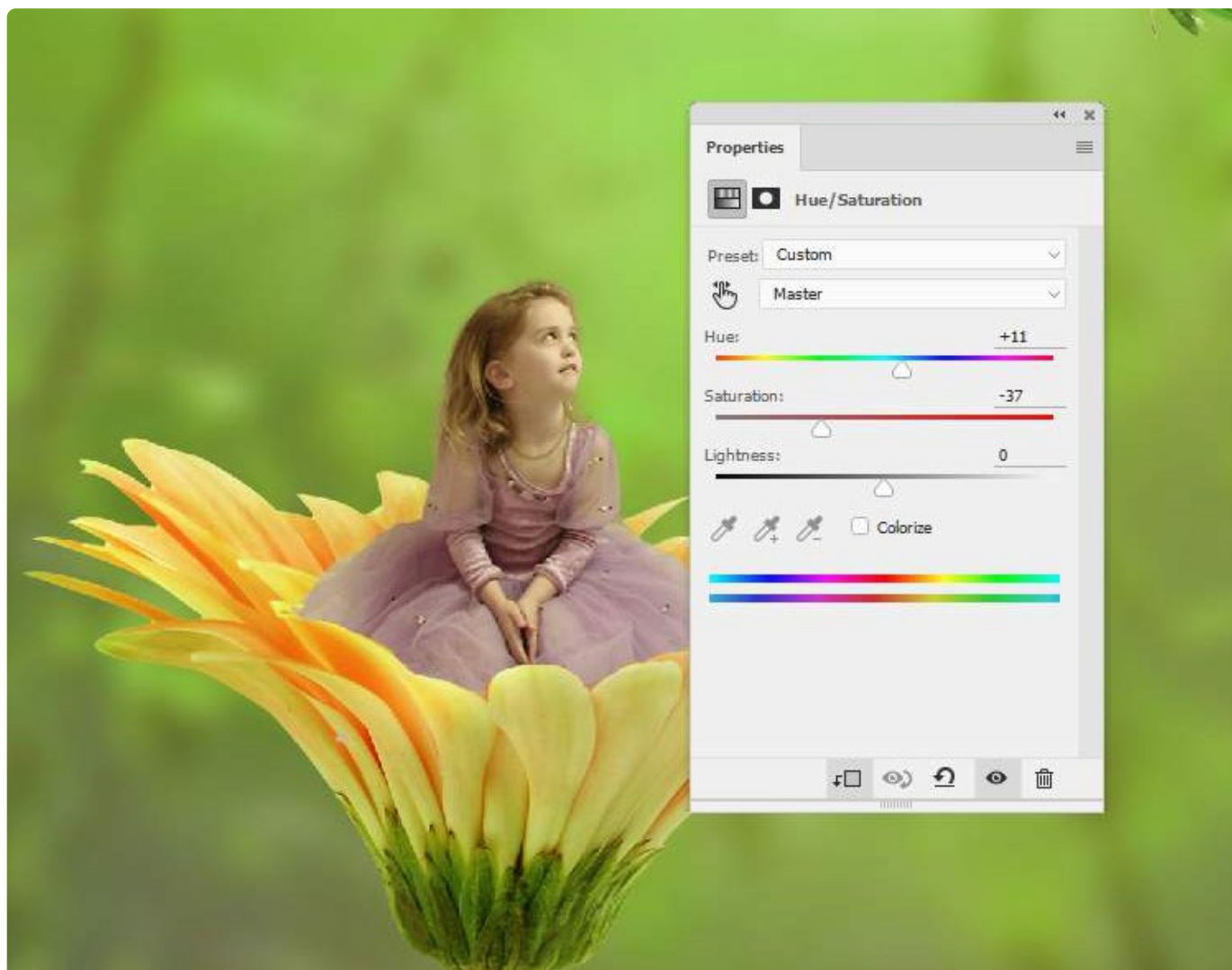
ШАГ 21

С помощью маски скрываем нижнюю часть платья, чтобы девочка находилась внутри цветка.



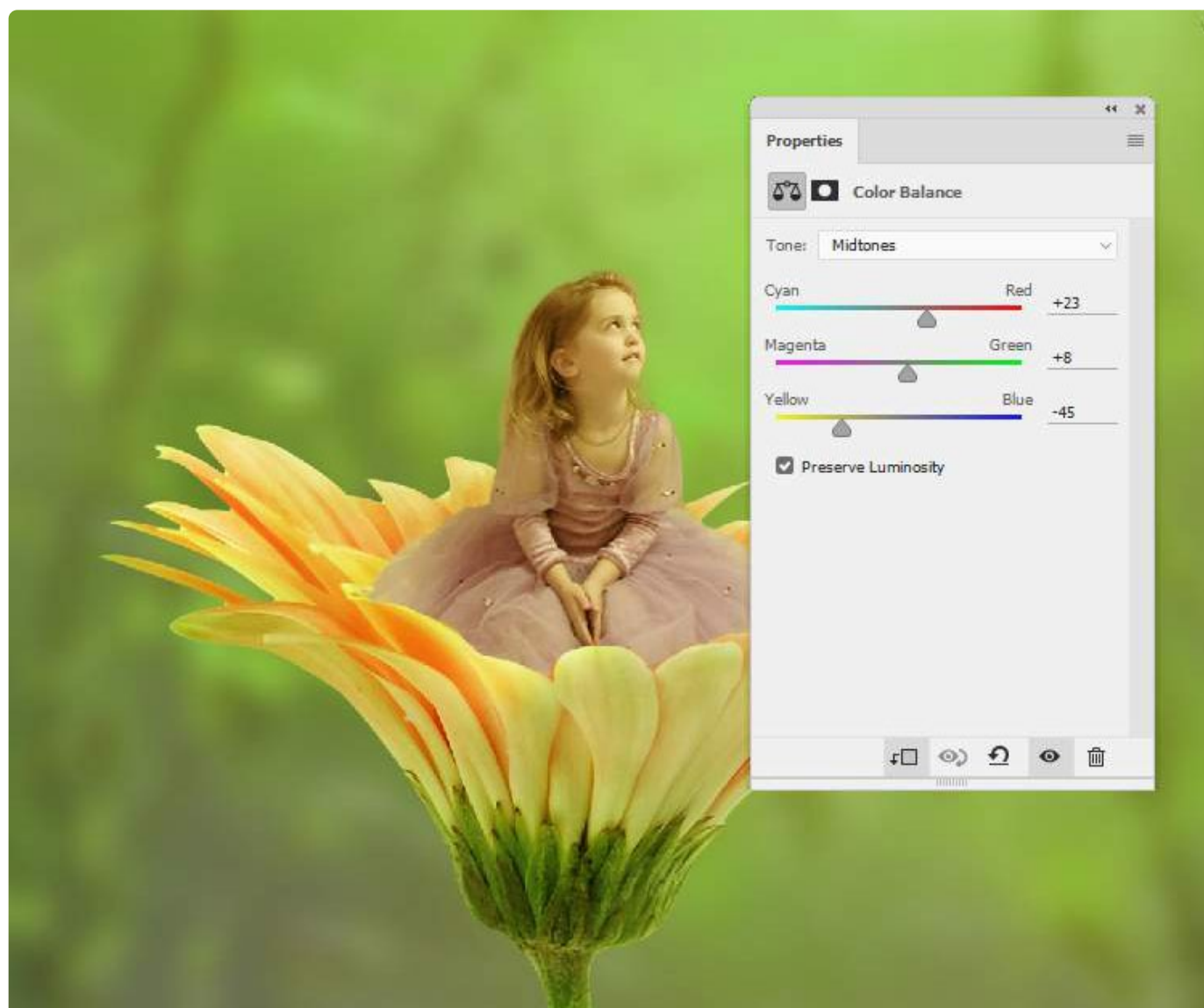
ШАГ 22

Добавляем корректирующий слой Hue/Saturation (Цветовой тон/Насыщенность) и настраиваем параметры Master (Мастер):

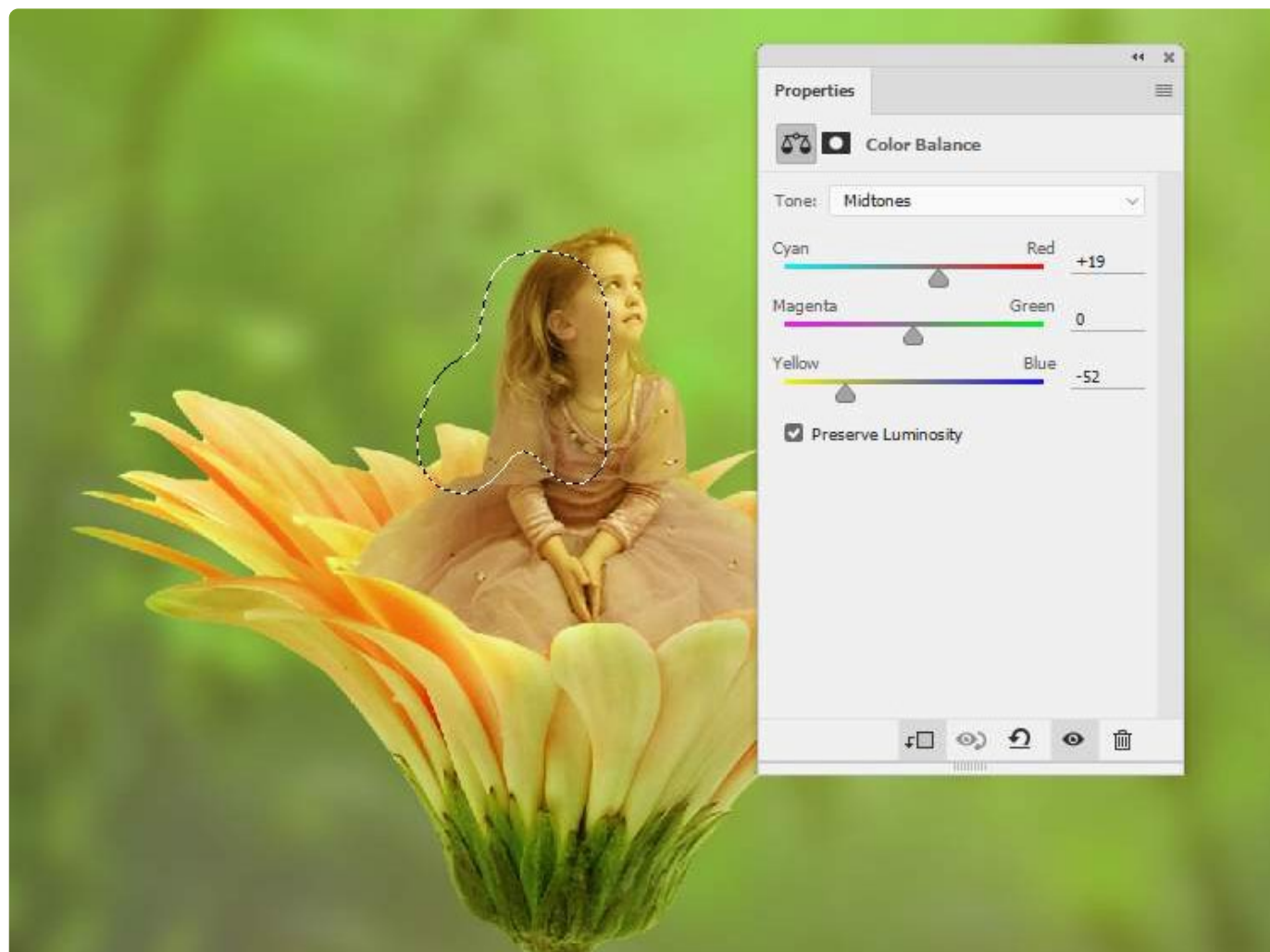


ШАГ 23

Создаем корректирующий слой Color Balance (Цветовой баланс) и настраиваем Midtones (Средние тона):

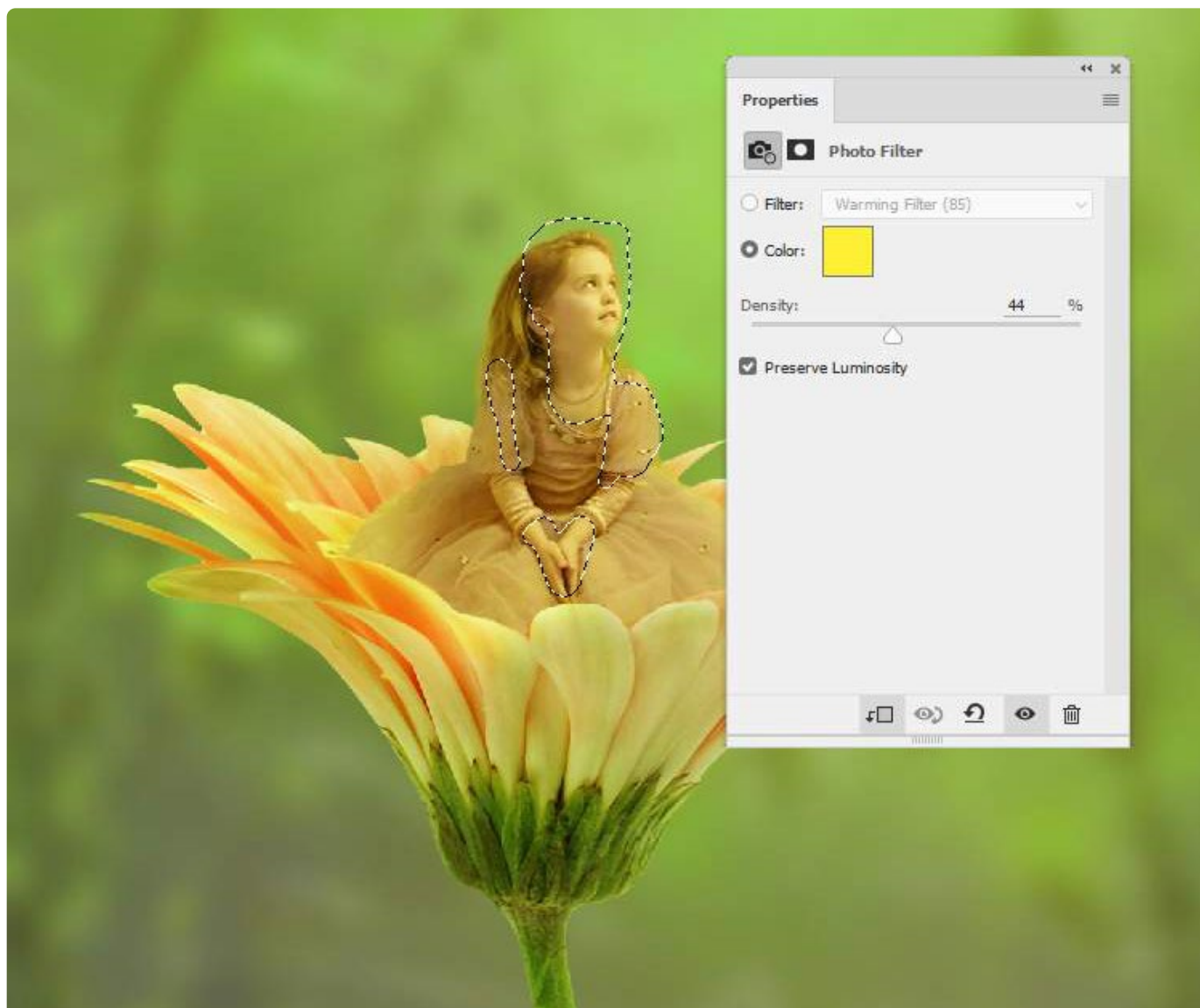


С помощью еще одного слоя Color Balance (Цветовой баланс) добавляем больше желтизны на передней части девочки. Слева на затененном участке скрываем эффект.



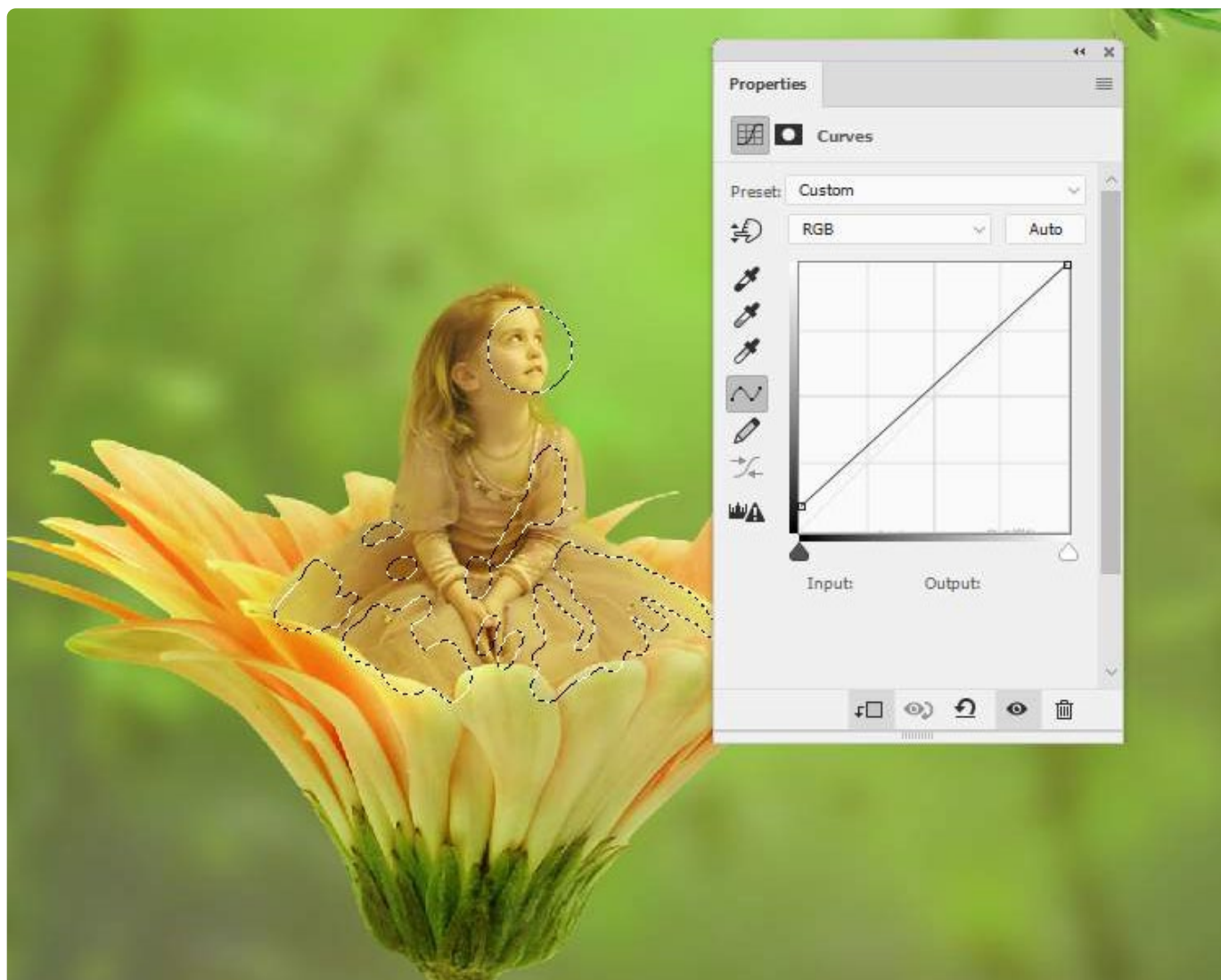
ШАГ 24

Добавляем корректирующий слой **Photo Filter** (Фото-фильтр) и выбираем для него цвет **#fff229**. На коже и верхней части рук и плеч скрываем эффекты, чтобы эти участки не были слишком желтыми.



ШАГ 25

С помощью корректирующего слоя **Curves** (Кривые) добавляем больше сказочного свечения на передней части модели. Скрываем эффект в затененных участках.



ШАГ 26

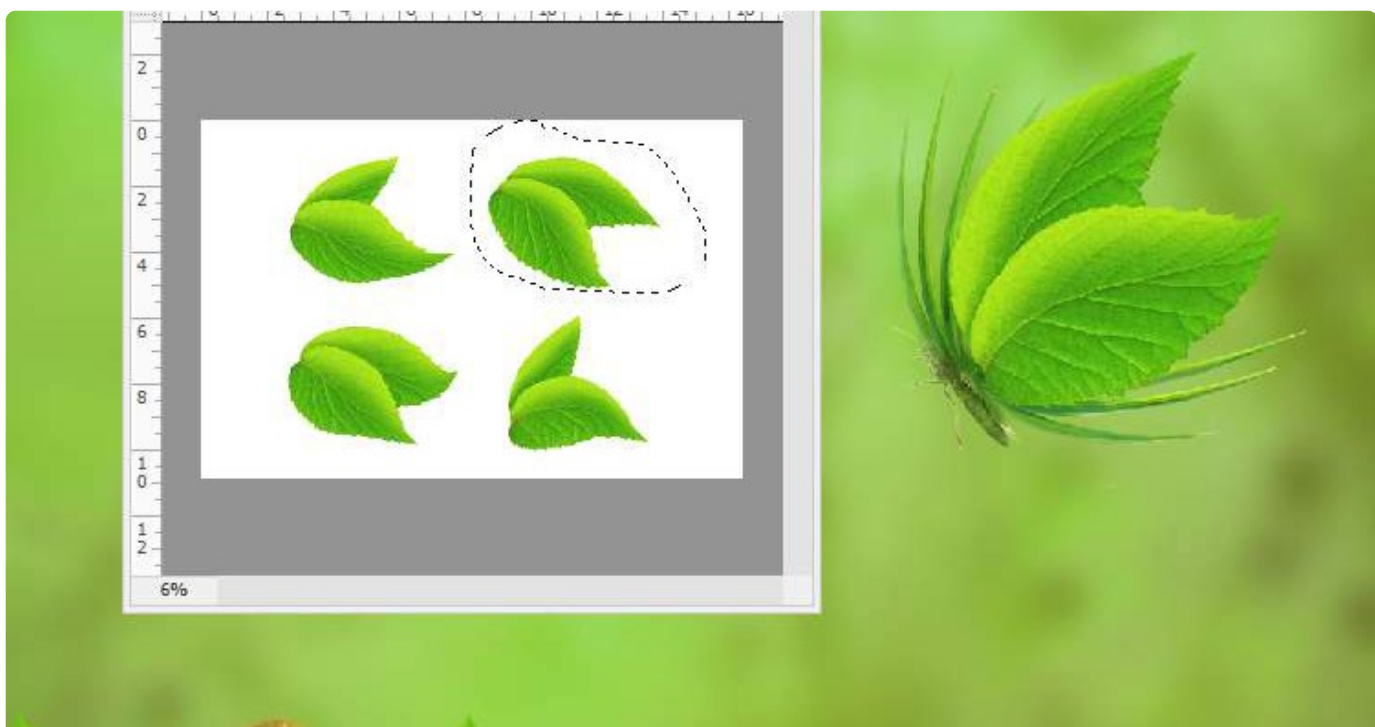
Открываем картинку с листьями и вырезаем пару листьев из нижнего ряда. Размещаем их сзади девочки на спине. Обратите внимание, что слой с листьями должен находиться под группой с цветком. Дублируем (Ctrl+J) листья, отражаем копию по горизонтали и размещаем на противоположной стороне спины.





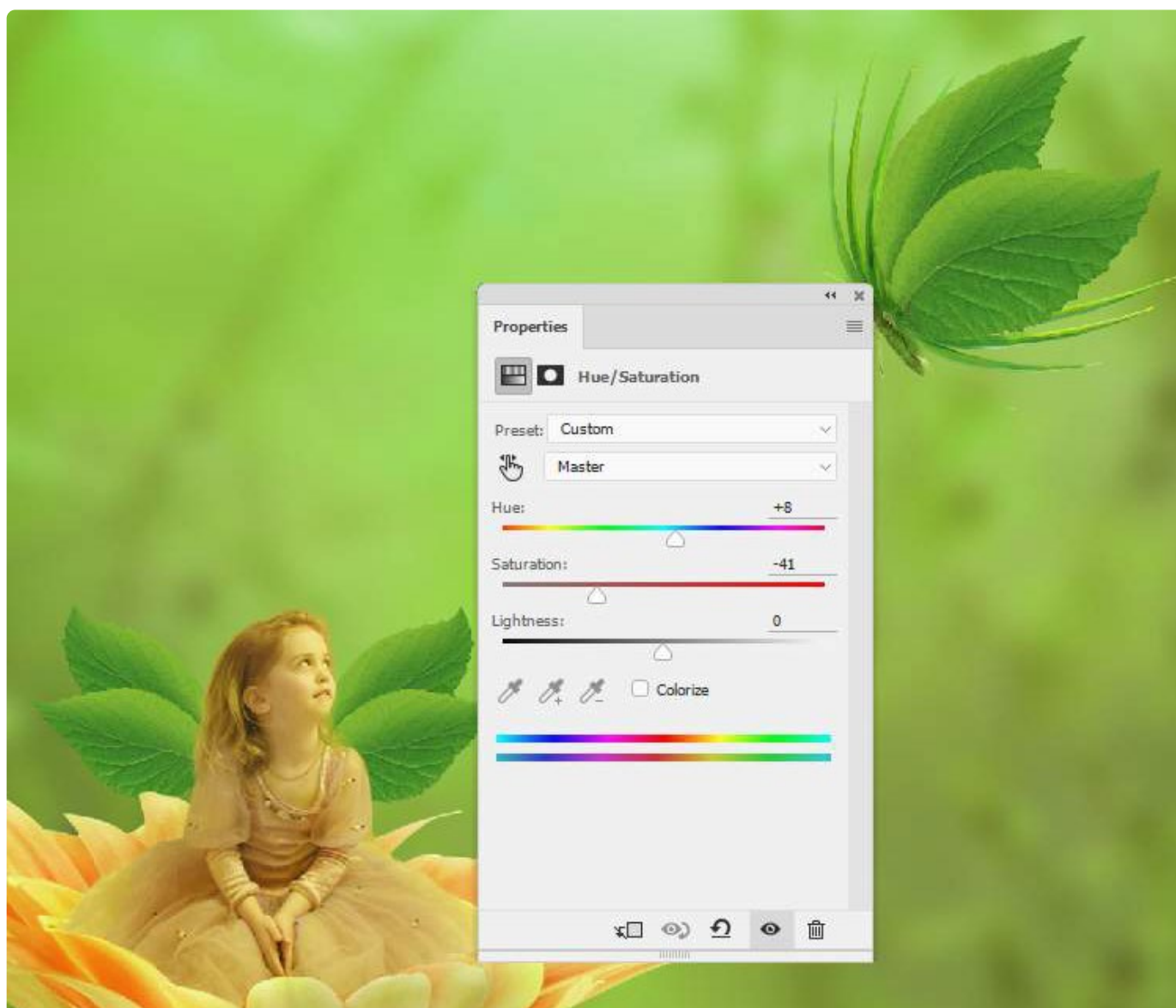
ШАГ 27

Вырезаем пару листьев из верхнего ряда и размещаем их на бабочке.



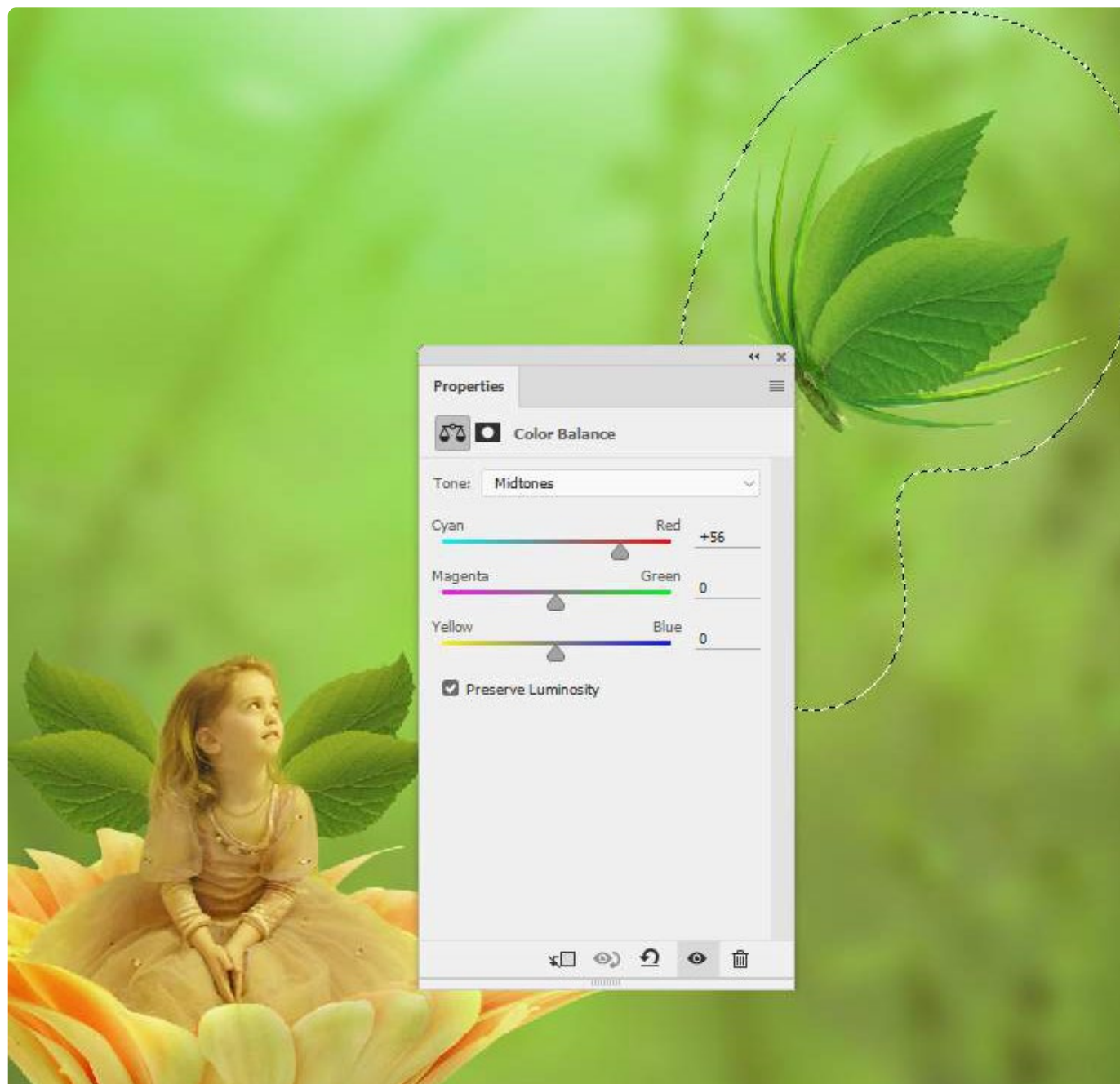
ШАГ 28

Выбираем все слои с листьями и группируем их (Ctrl+G). Переключаем режим группы на **Normal** (Нормальный) с непрозрачностью 100%. Внутри группы добавляем корректирующий слой **Hue/Saturation** (Цветовой тон/Насыщенность). Благодаря режиму **Normal** (Нормальный) цветокоррекция будет действовать только на слои, которые находятся внутри группы.



ШАГ 29

С помощью корректирующего слоя **Color Balance** (Цветовой баланс) добавляем на крыльях ребенка красноватые оттенки. На крыльях бабочки скрываем эффект.



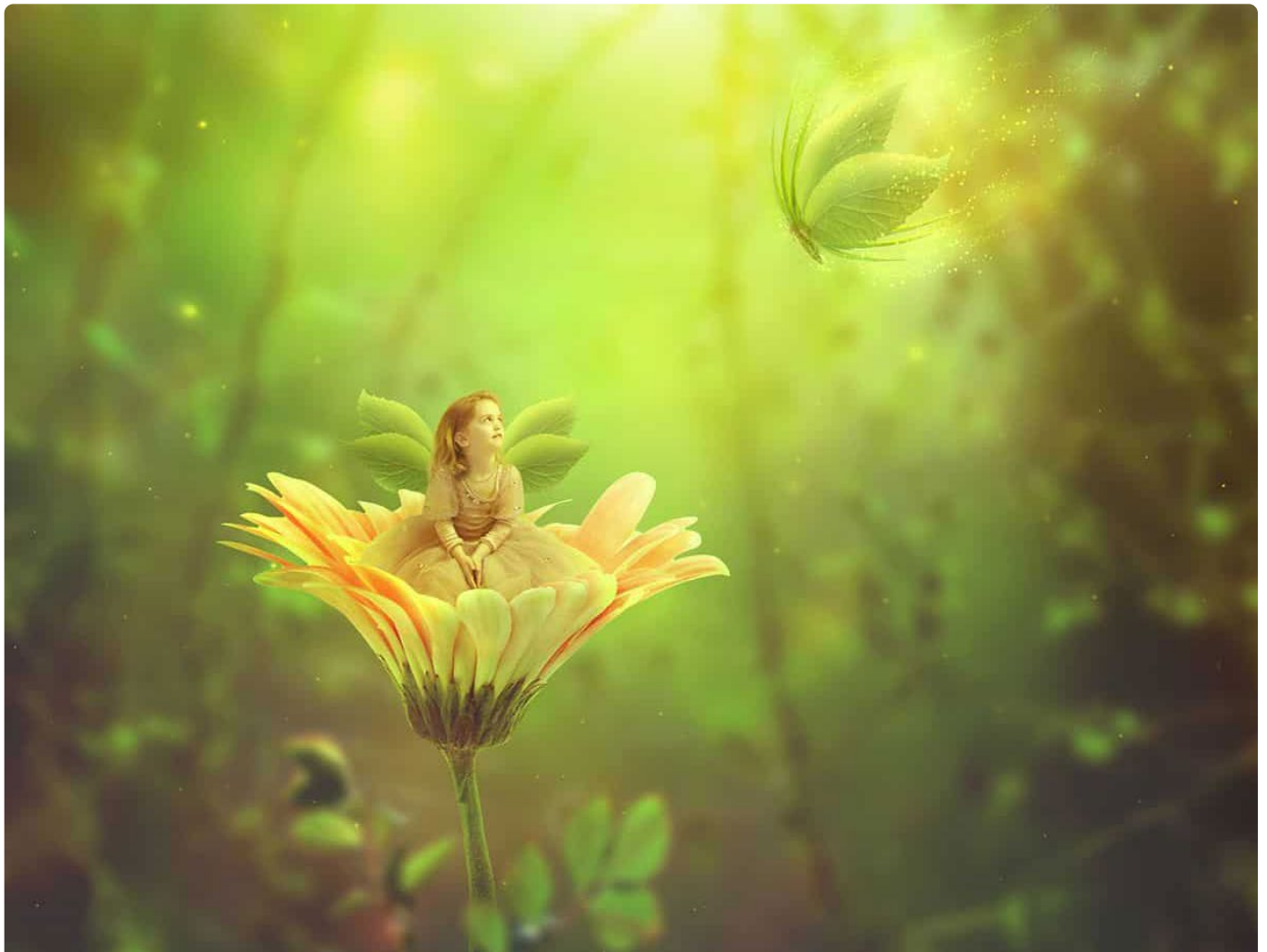
ШАГ 30

С помощью корректирующего слоя **Curves** (Кривые) осветляем верхнюю часть крыльев. На нижней части скрываем эффект.



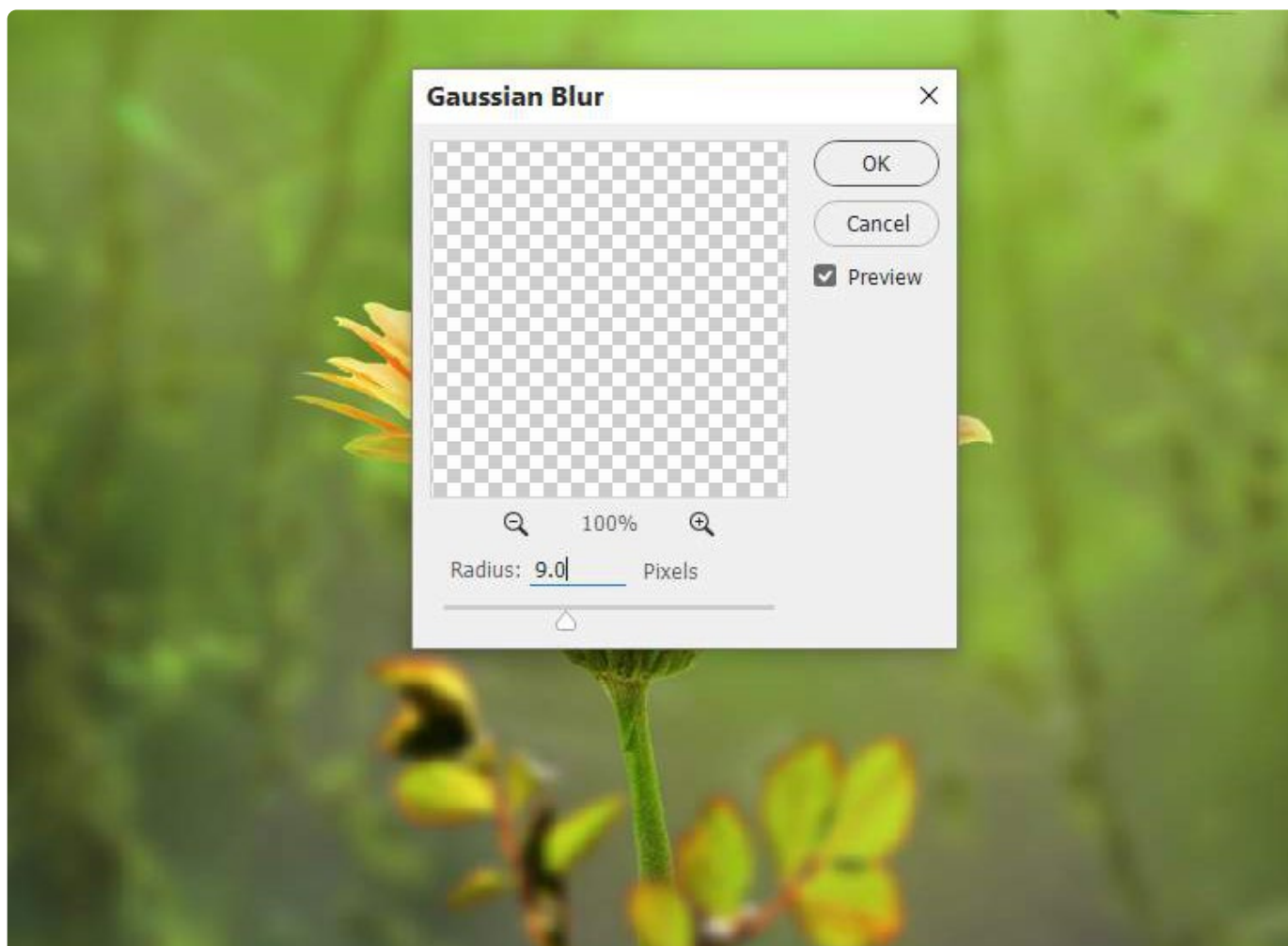
ШАГ 31

Вырезаем ветку и переносим ее на рабочий документ. Размещаем ее возле нижней части цветка и трансформируем в смарт-объект.



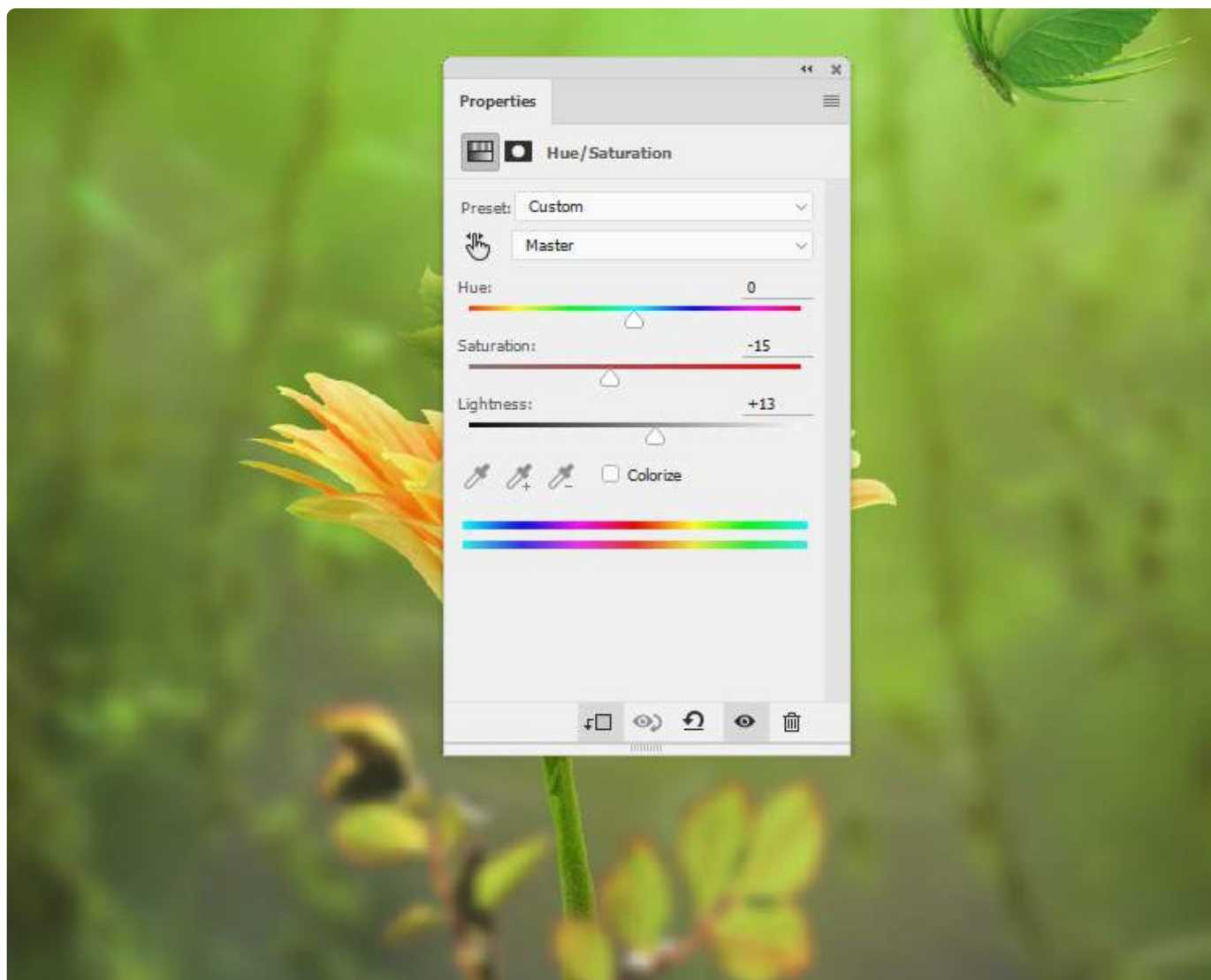
ШАГ 32

Применяем к ветке фильтр Gaussian Blur (Размытие по Гауссу) с радиусом 9 пикселей.



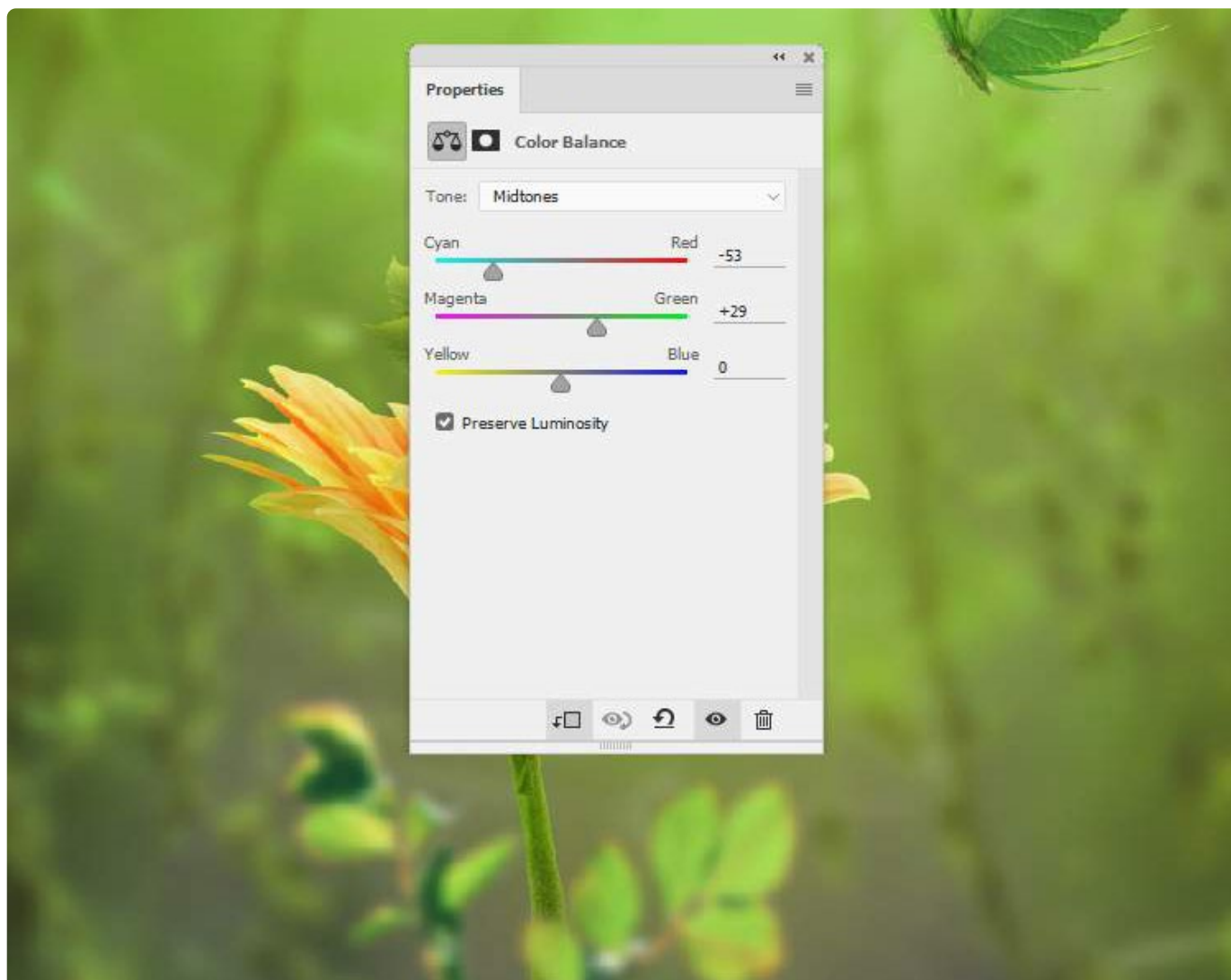
ШАГ 33

С помощью корректирующего слоя Hue/Saturation (Цветовой тон/Насыщенность) настраиваем цвет и контрастность ветки.



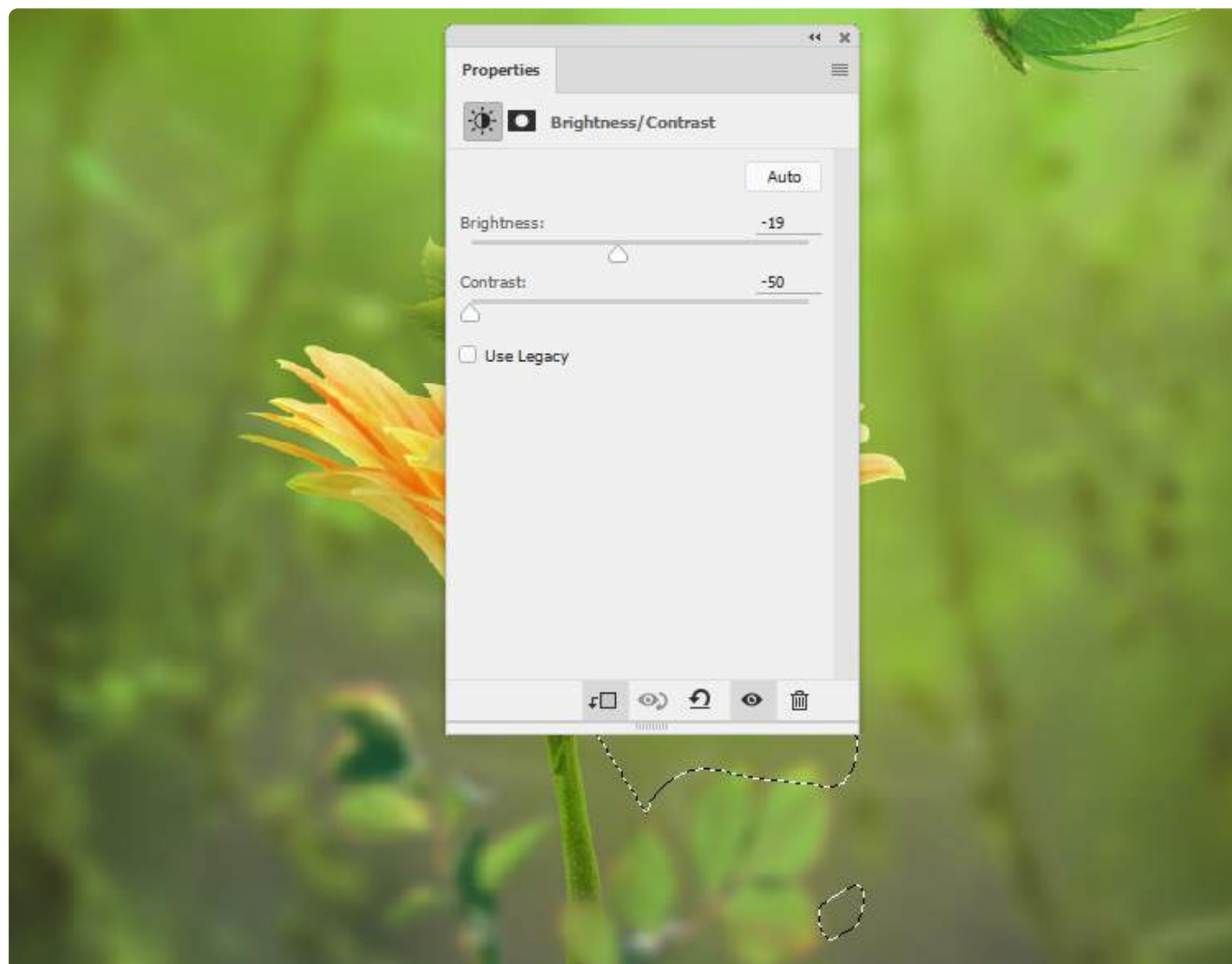
ШАГ 34

Добавляем корректирующий слой **Color Balance** (Цветовой баланс) и настраиваем **Midtones** (Средние тона).



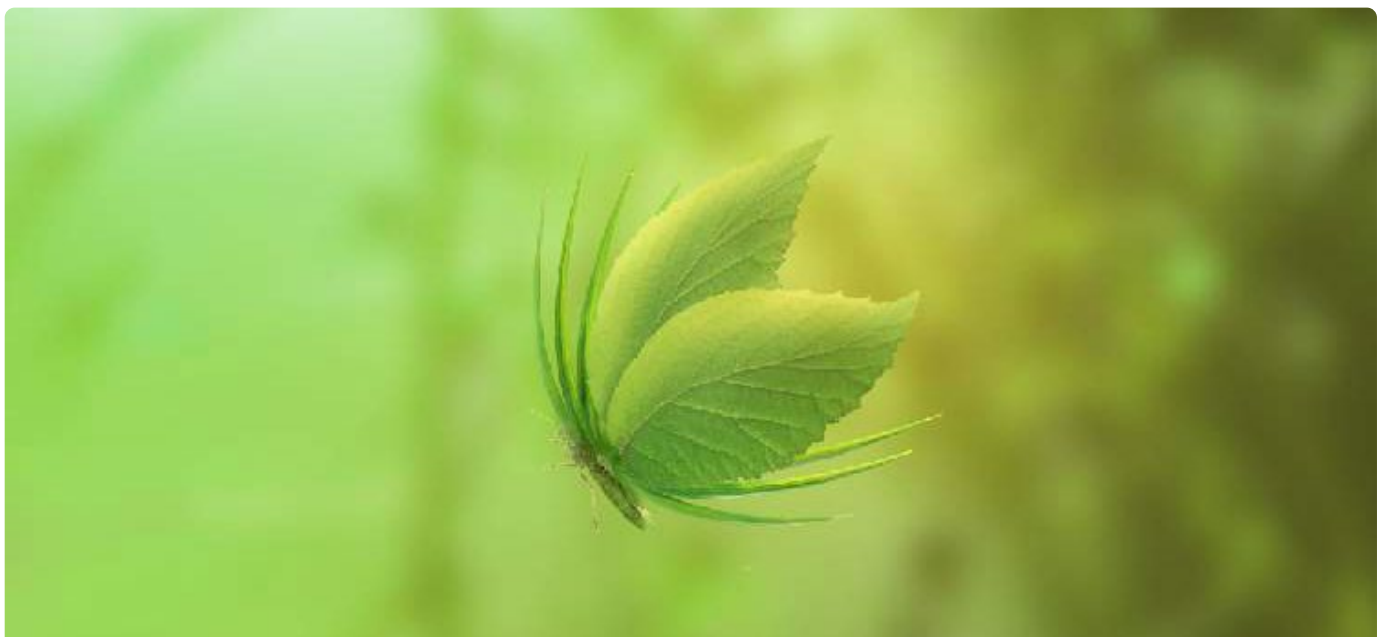
ШАГ 35

С помощью корректирующего слоя **Brightness/Contrast** (Яркость/Контрастность) уменьшаем яркость и контрастность ветки. Удаляем эффект на листьях справа.



ШАГ 36

Выше всех предыдущих слоев добавляем новый слой и мягкой кисточкой (B) цветом #3c1807 ставим пятно на крыле бабочки. Переключаем режим наложения слоя на **Linear Dodge** (Линейный осветлитель) с непрозрачностью 100%.



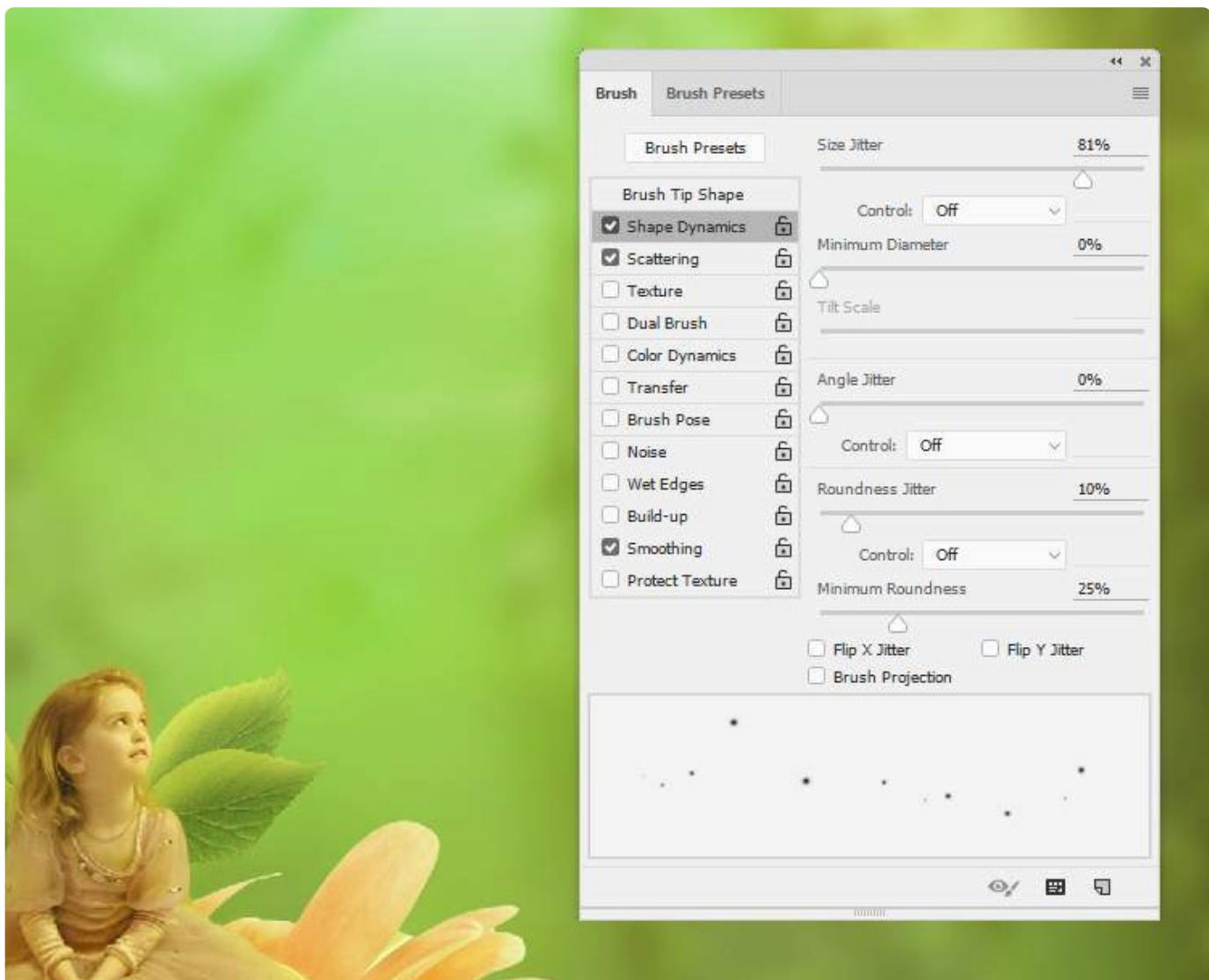
Добавляем еще один слой и мягкой кистью (В) цветом #fdffe0 проводим в верхнем правом углу бабочки. Переключаем режим наложения на **Soft Light** (Мягкий свет) с непрозрачностью 100%.

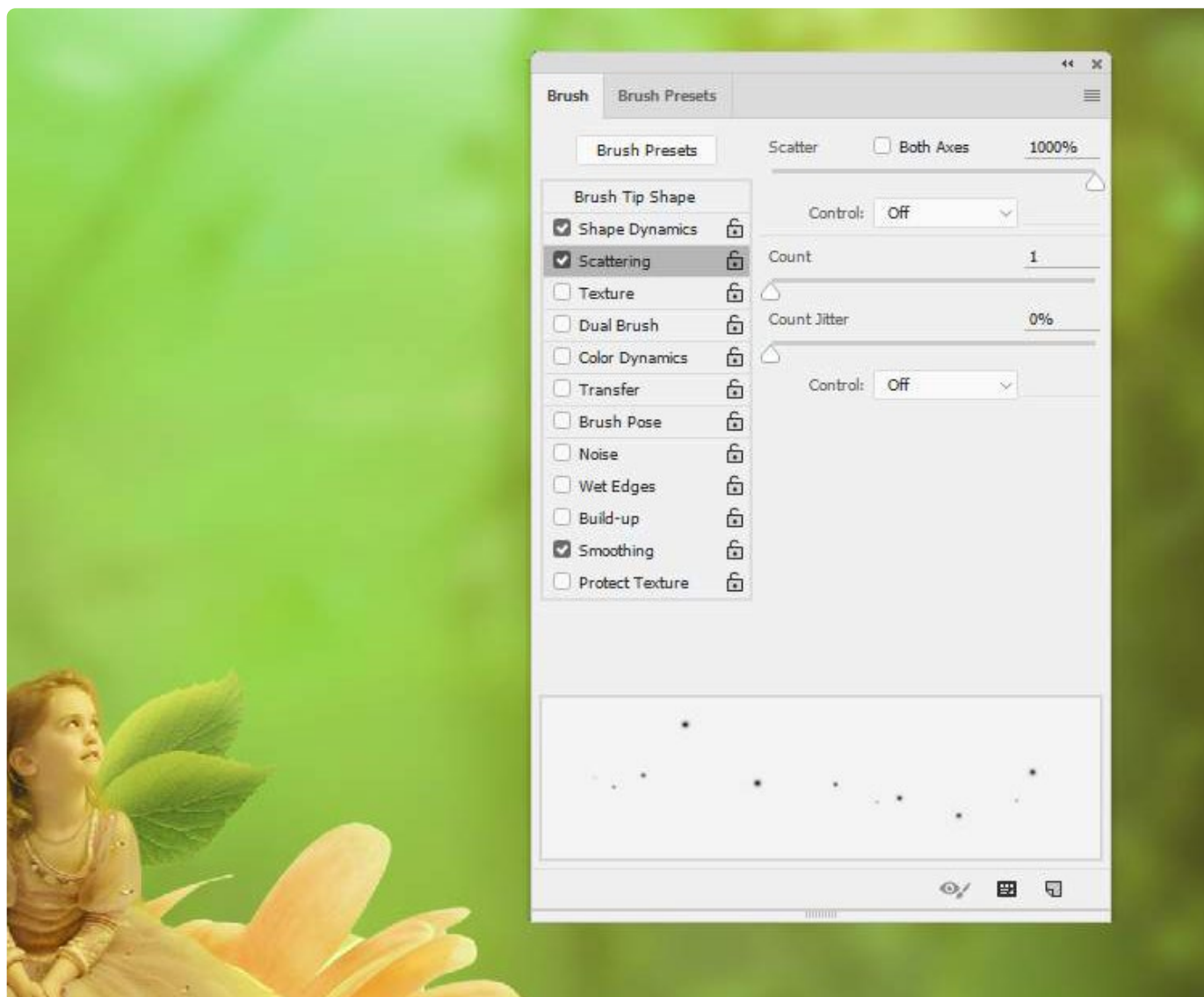


ШАГ 37

Создаем новый слой, берем кисточку небольшого диаметра и цветом #see780. Жмем F5, чтобы открыть панель с настройками кисти. Настраиваем инструмент, как показано ниже.







Этой кистью рисуем маленькие точки вокруг бабочки, особенно, возле крыльев. С помощью клавиш [и] можно быстро менять диаметр кисти.



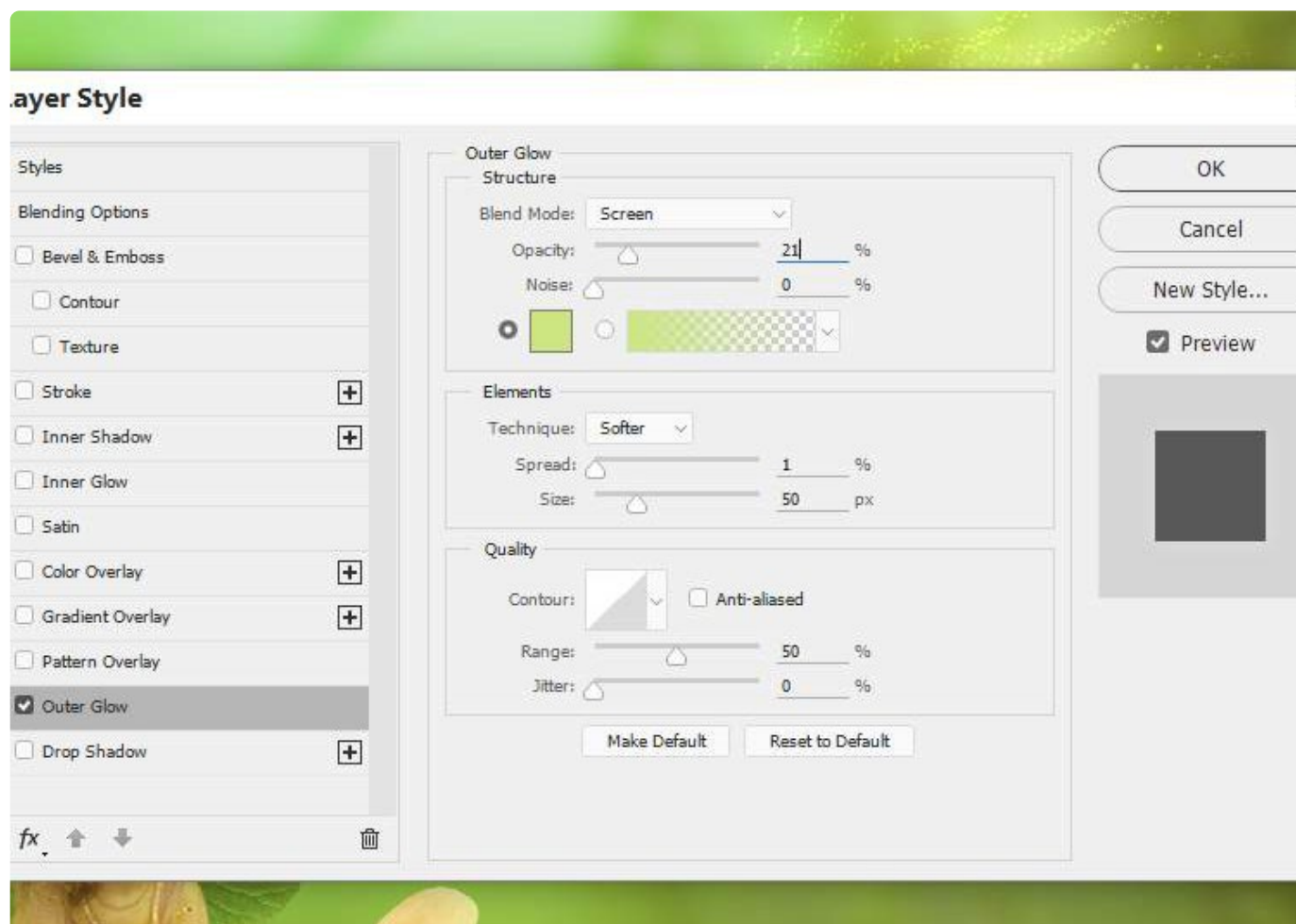
ШАГ 38

Группируем (Ctrl+G) слой с точками и переключаем режим наложения группы на Color Dodge (Осветление основы) с непрозрачностью 100%.

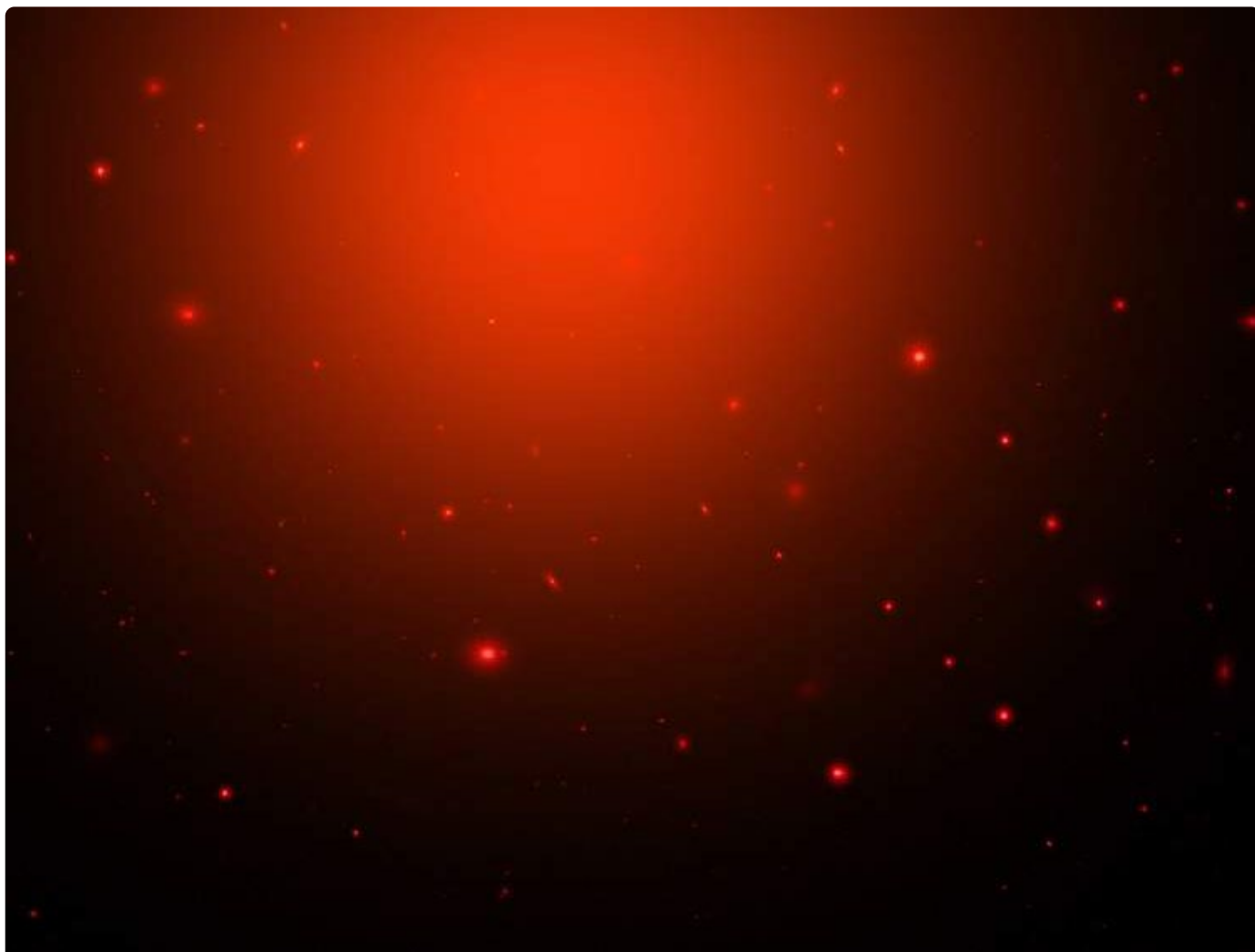


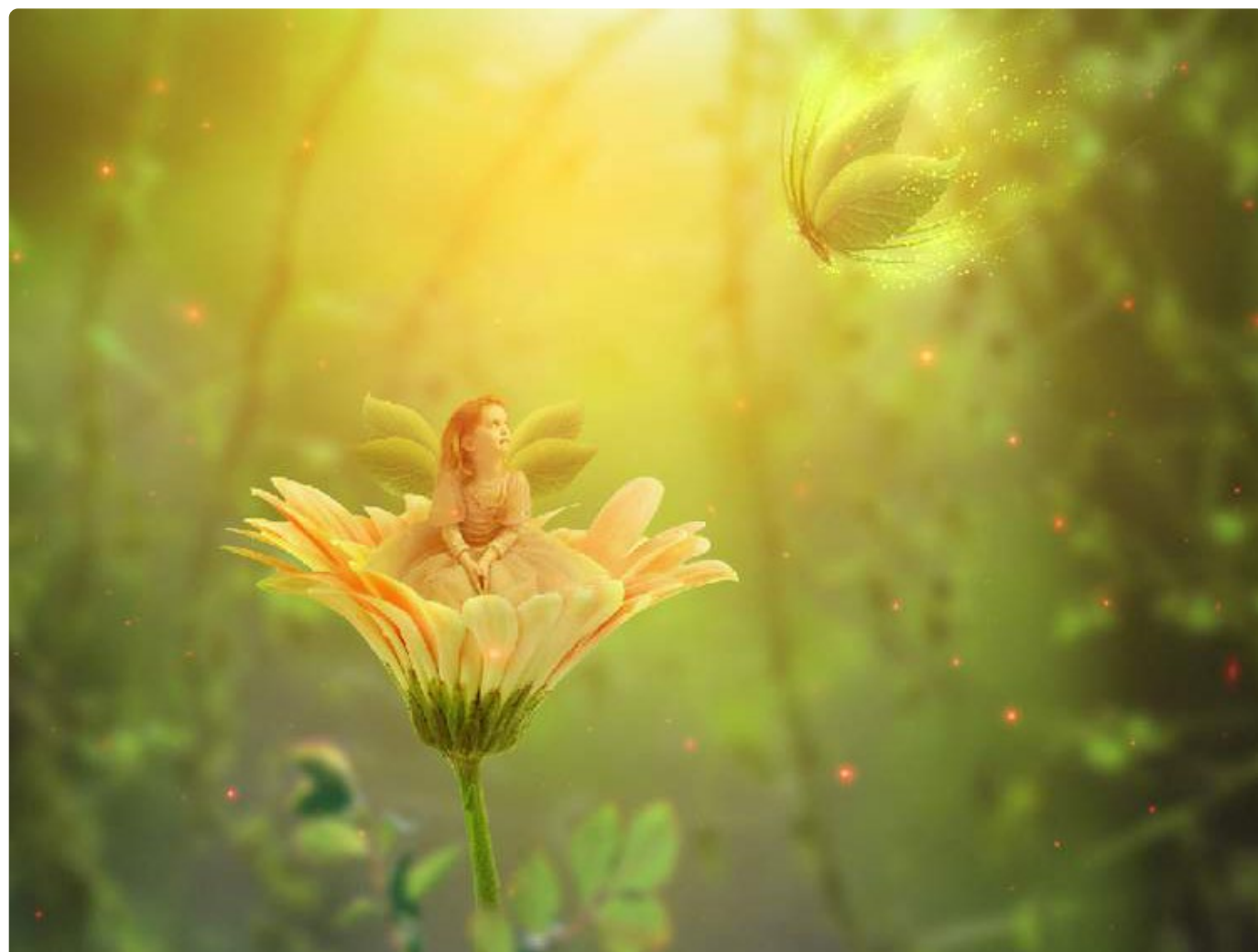
Кликаем правой кнопкой по этому слою и выбираем Blending Options (Параметры наложения). В

открывшемся окне находим стиль слоя Outer Glow (Внешнее свечение). Устанавливаем цвет свечения на #cee780.



Открываем набор картинок со звездами и выбираем изображение 4. Вставляем его на рабочее полотно. Переключаем режим наложения слоя на **Screen** (Осветление) с непрозрачностью 100% и добавляем на него маску. Скрываем центральную часть.

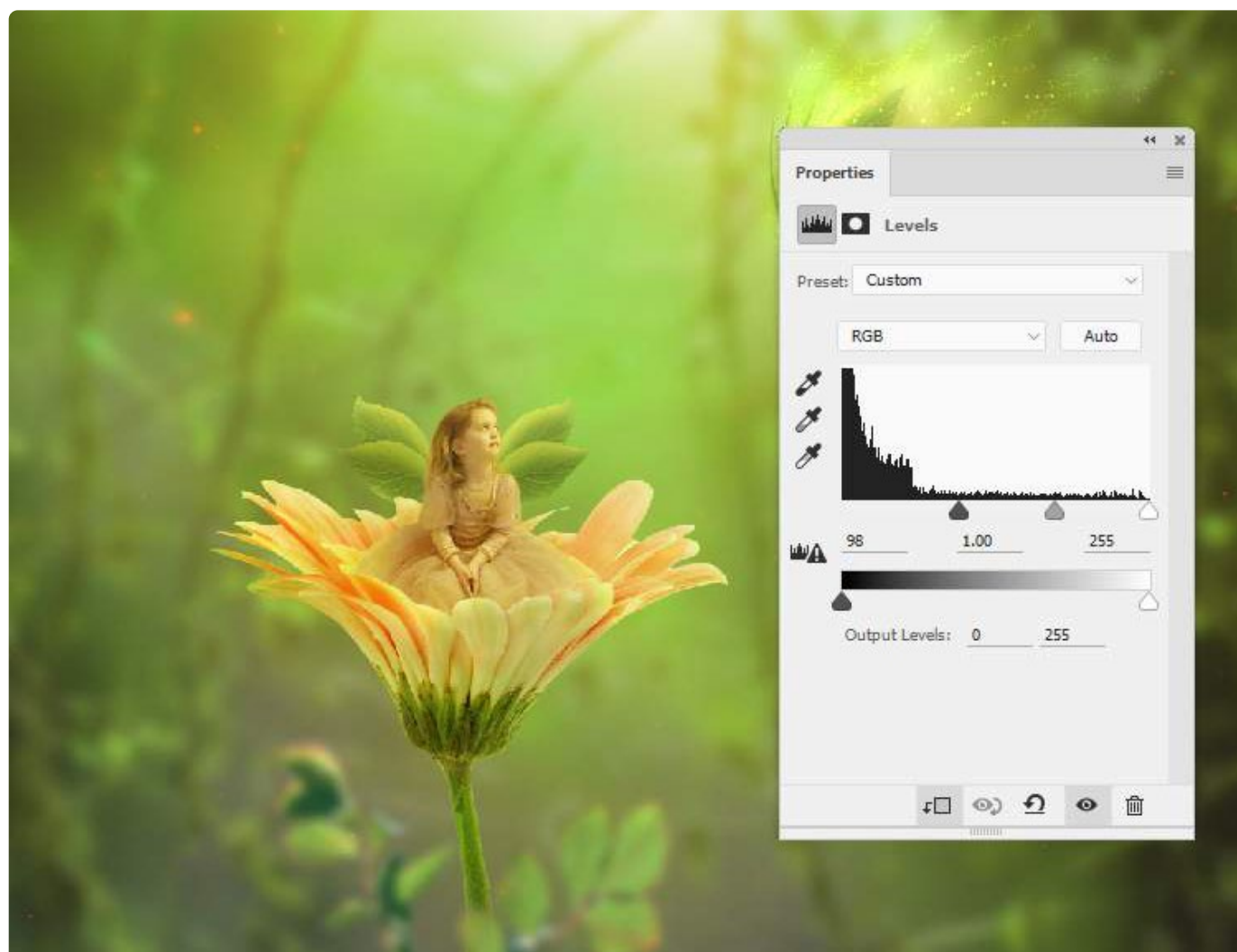




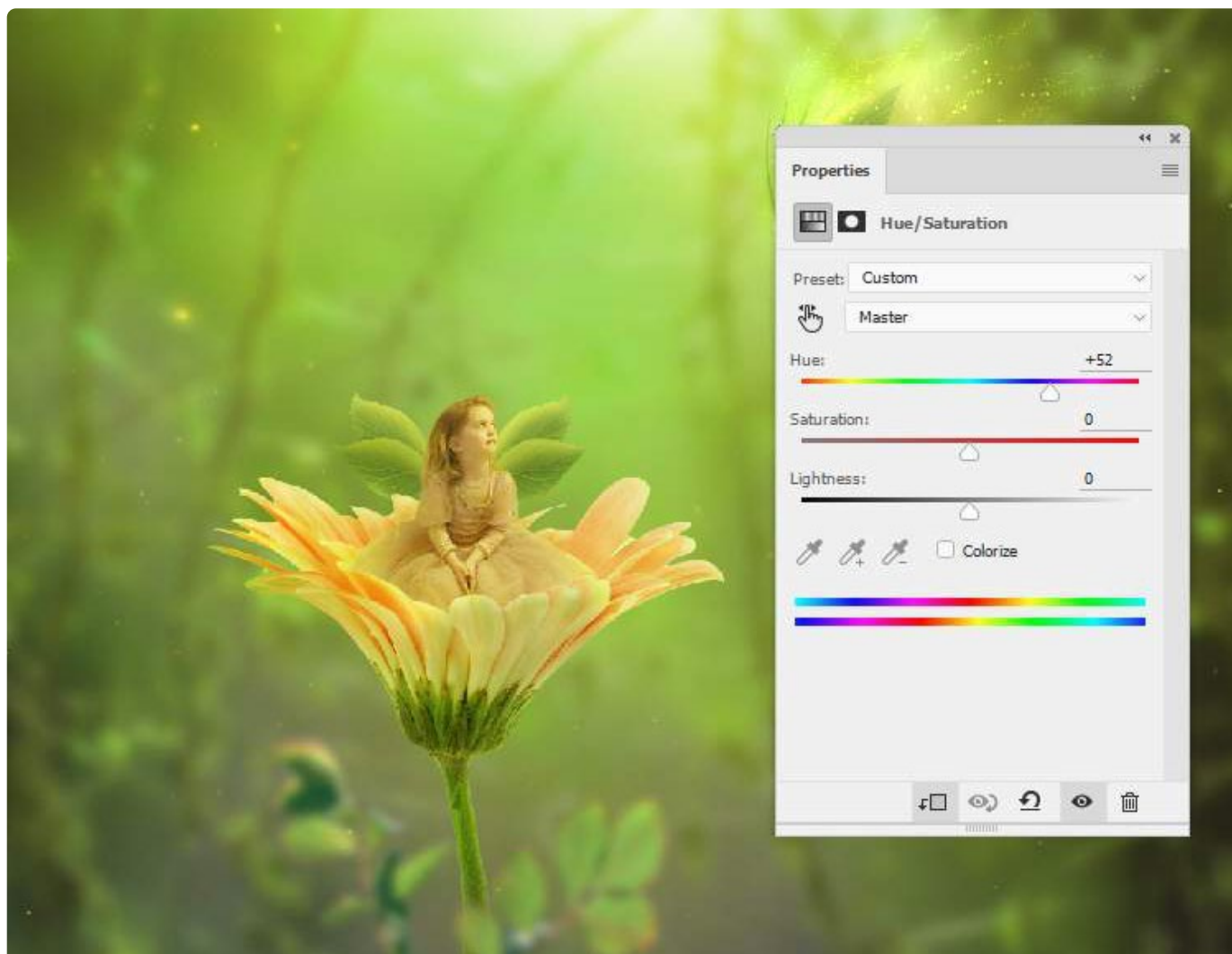


ШАГ 40

Добавляем корректирующий слой **Levels** (Уровни) и уменьшаем яркость эффекта.

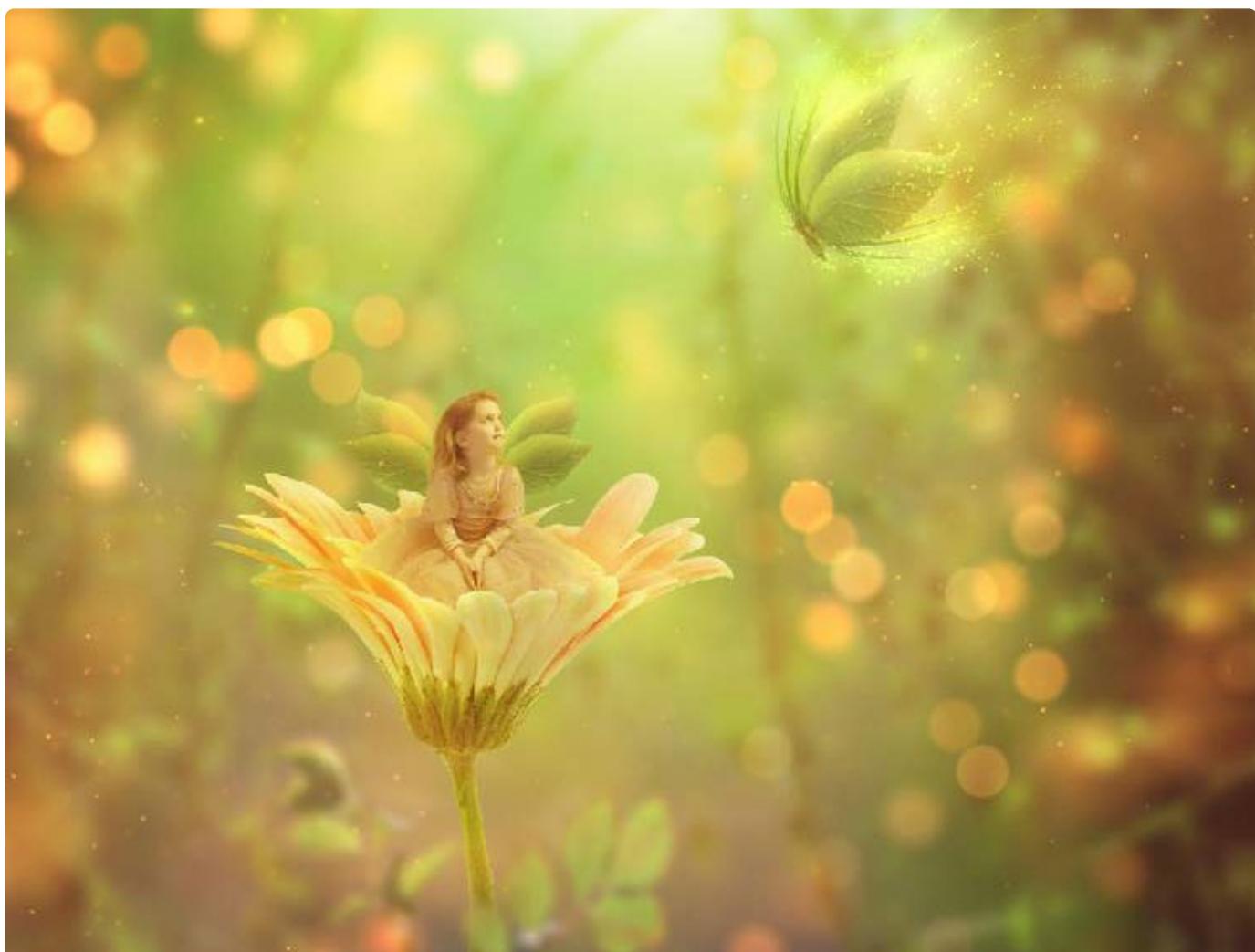


Добавляем корректирующий слой Hue/Saturation (Цветовой тон/Насыщенность) и меняем цвет эффекта.

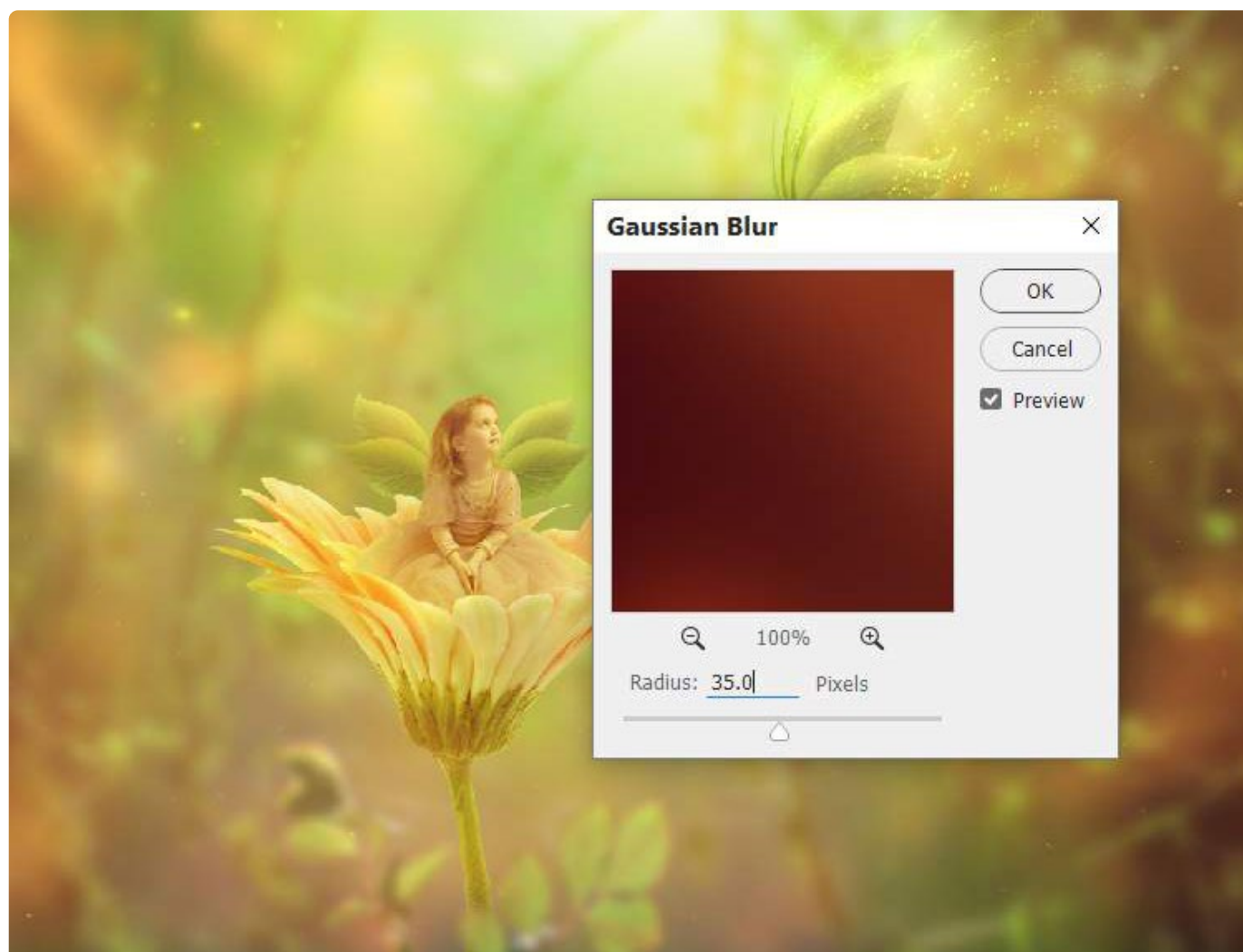


ШАГ 41

Добавляем текстуру боке и переключаем ее режим на **Screen** (Осветление) с непрозрачностью 100%.
Конвертируем слой в смарт-объект.



Применяем к этому слою фильтр **Gaussian Blur** (Размытие по Гауссу) с радиусом 35 пикселей.

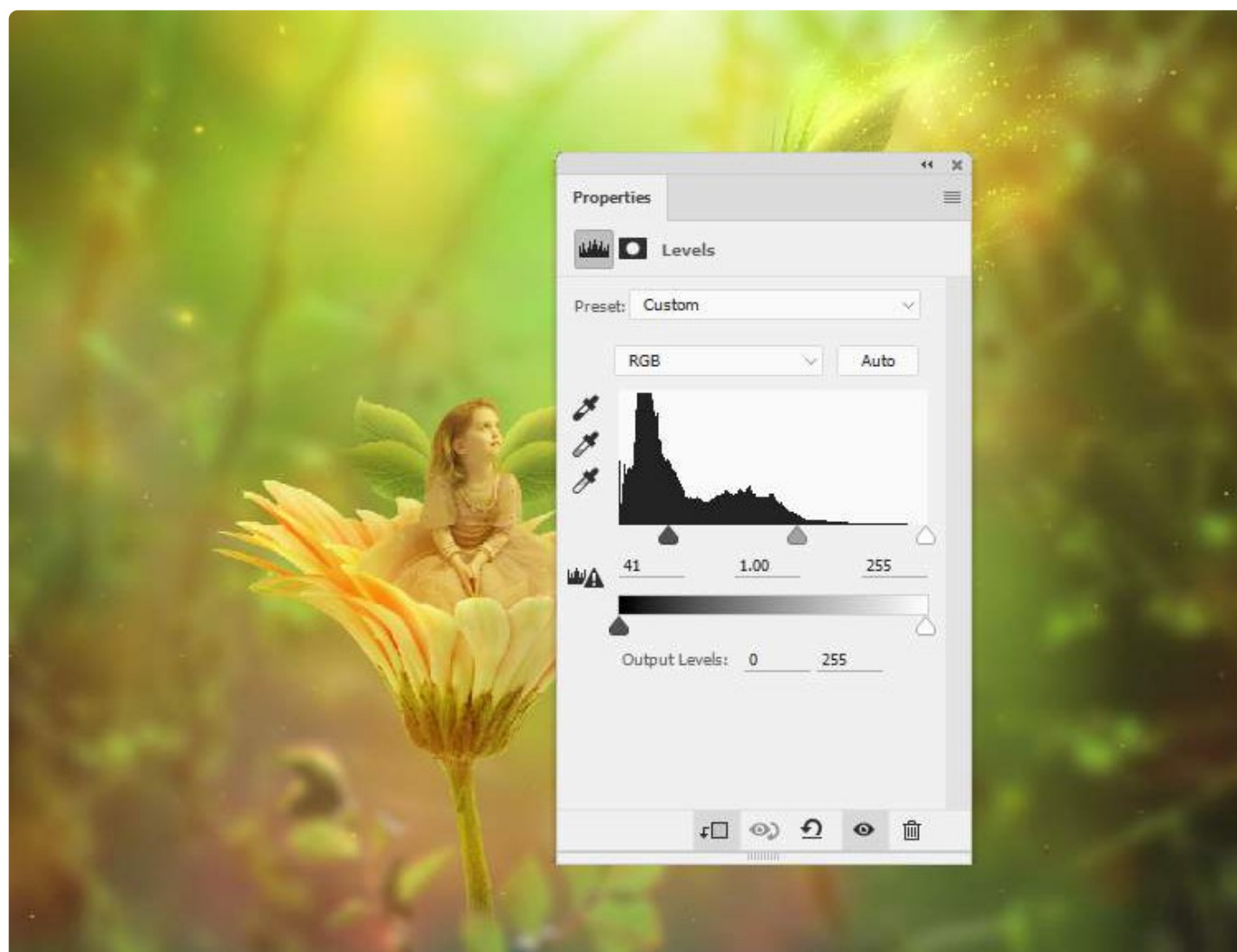


Добавляем маску и уменьшаем количество боке.

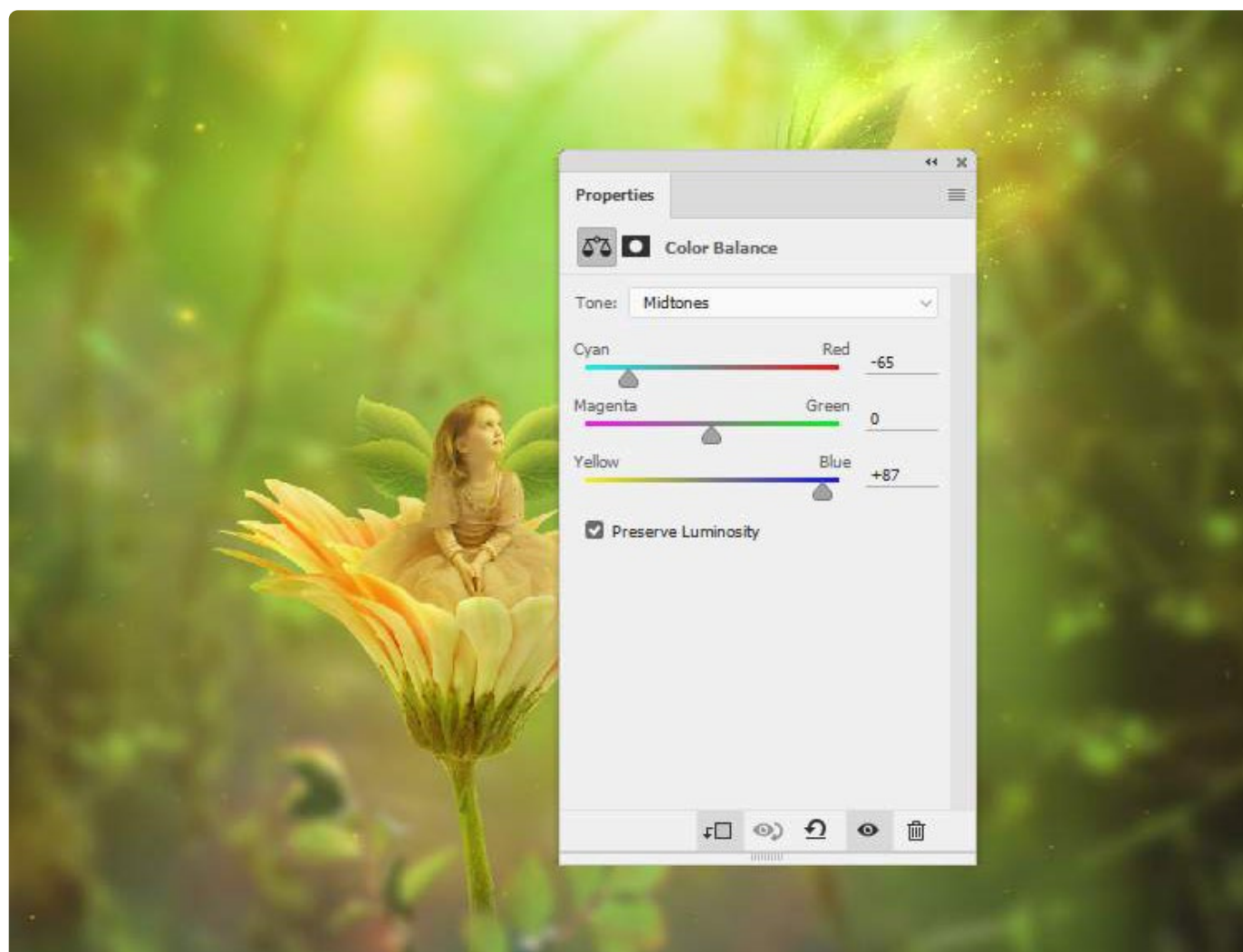


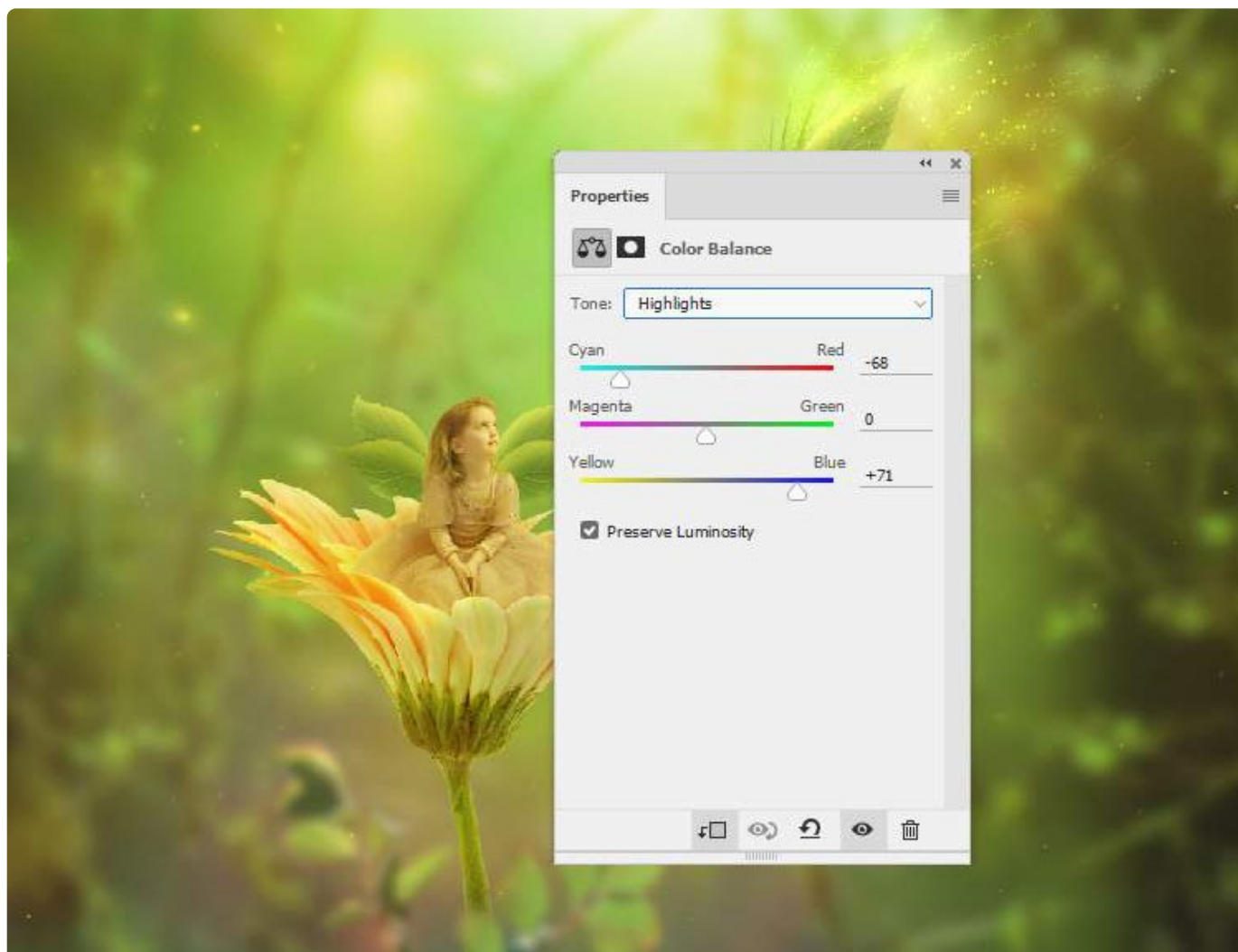
ШАГ 42

Создаем корректирующий слой **Levels** (Уровни), настраиваем контрастность и уменьшаем видимость эффекта.



Создаем корректирующий слой Color Balance (Цветовой баланс). Настраиваем Midtones (Средние тона) и Highlights (Света).





ШАГ 43

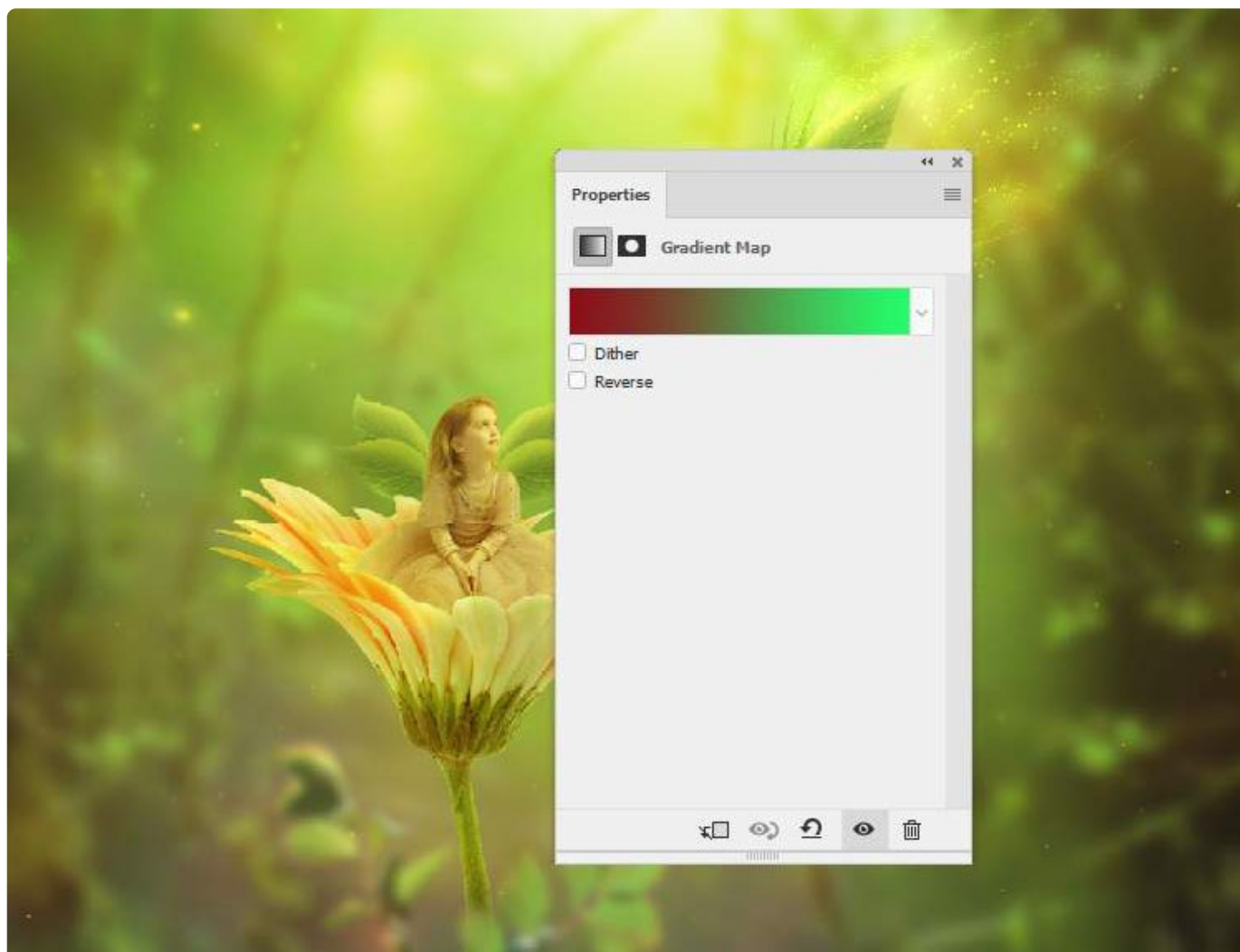
Создаем новый слой и берем мягкую кисть (B) цветом #d6a352. Ставим пятно сверху в центре. Переключаем его режим на **Soft Light** (Мягкий свет) с непрозрачностью 100%. С помощью маски скрываем тонировку на бабочке.





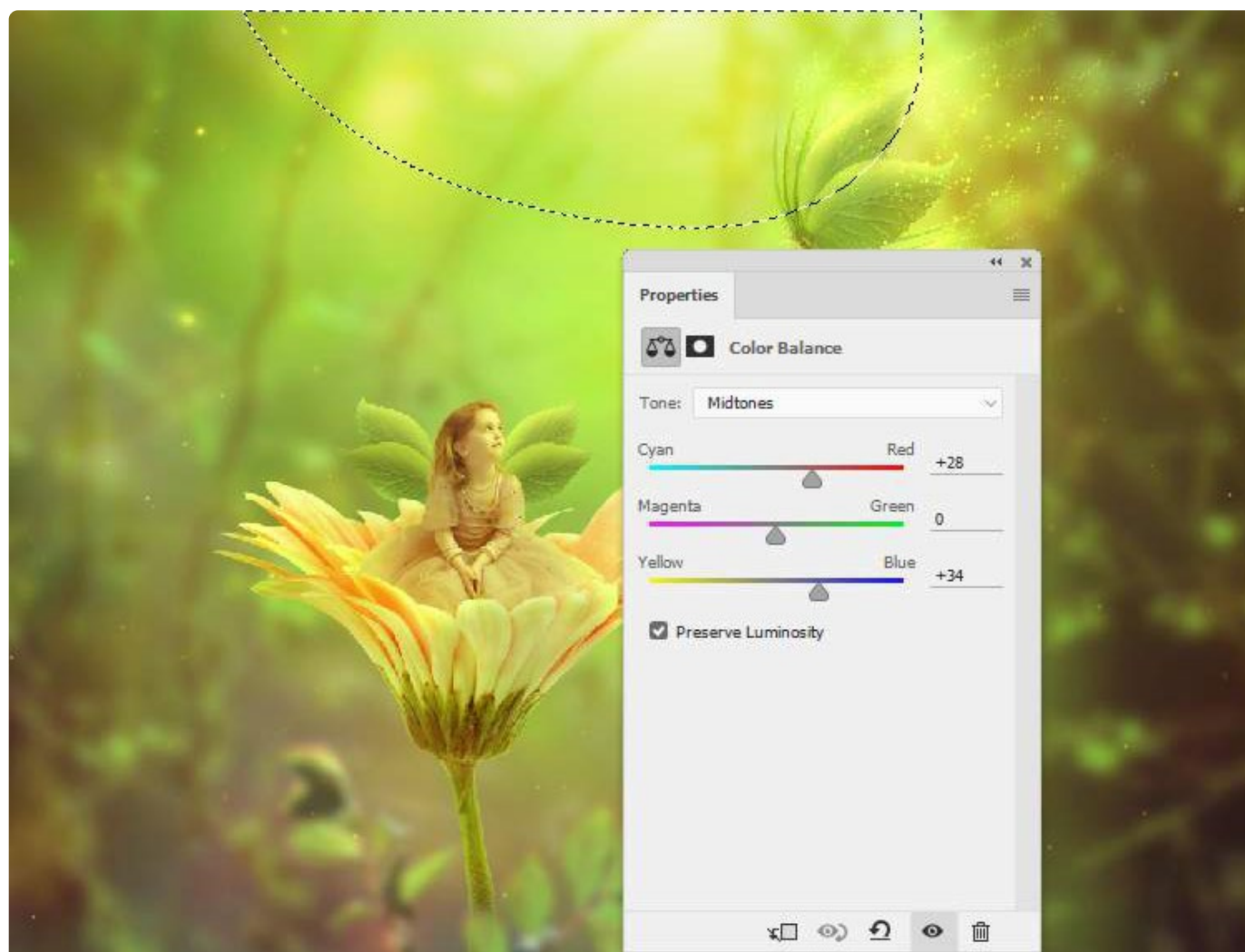
ШАГ 44

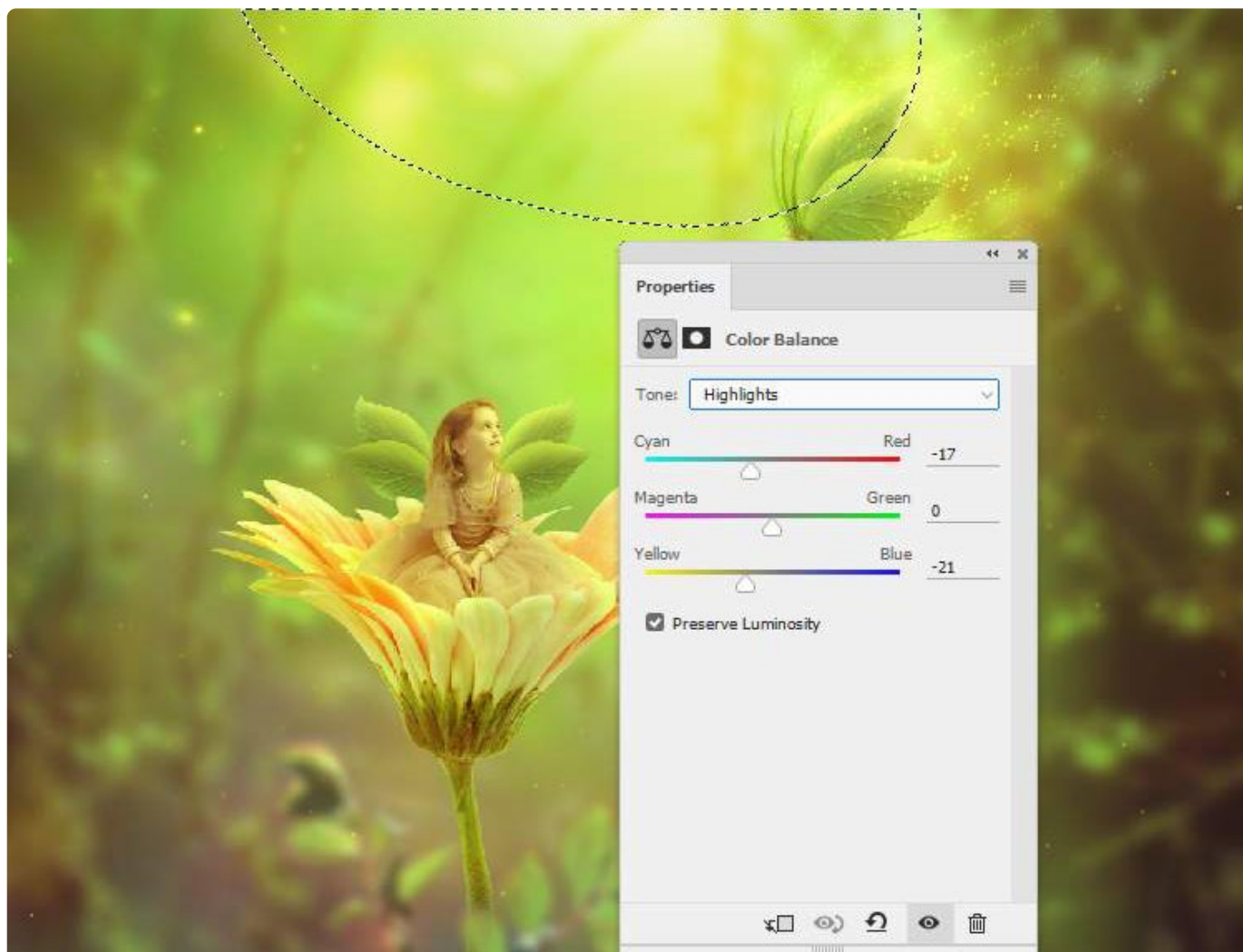
Создаем корректирующий слой **Gradient Map** (Карта градиента) и выбираем для него цвета `#8d0e1c` и `#2cfe67`. Переключаем режим наложения градиентного слоя на **Soft Light** (Мягкий свет) с непрозрачностью 20%.



Добавляем слой **Color Balance** (Цветовой баланс), настраиваем **Midtones** (Средние тона) и **Highlights** (Света). Редактируем маску и скрываем эффект сверху в центре.

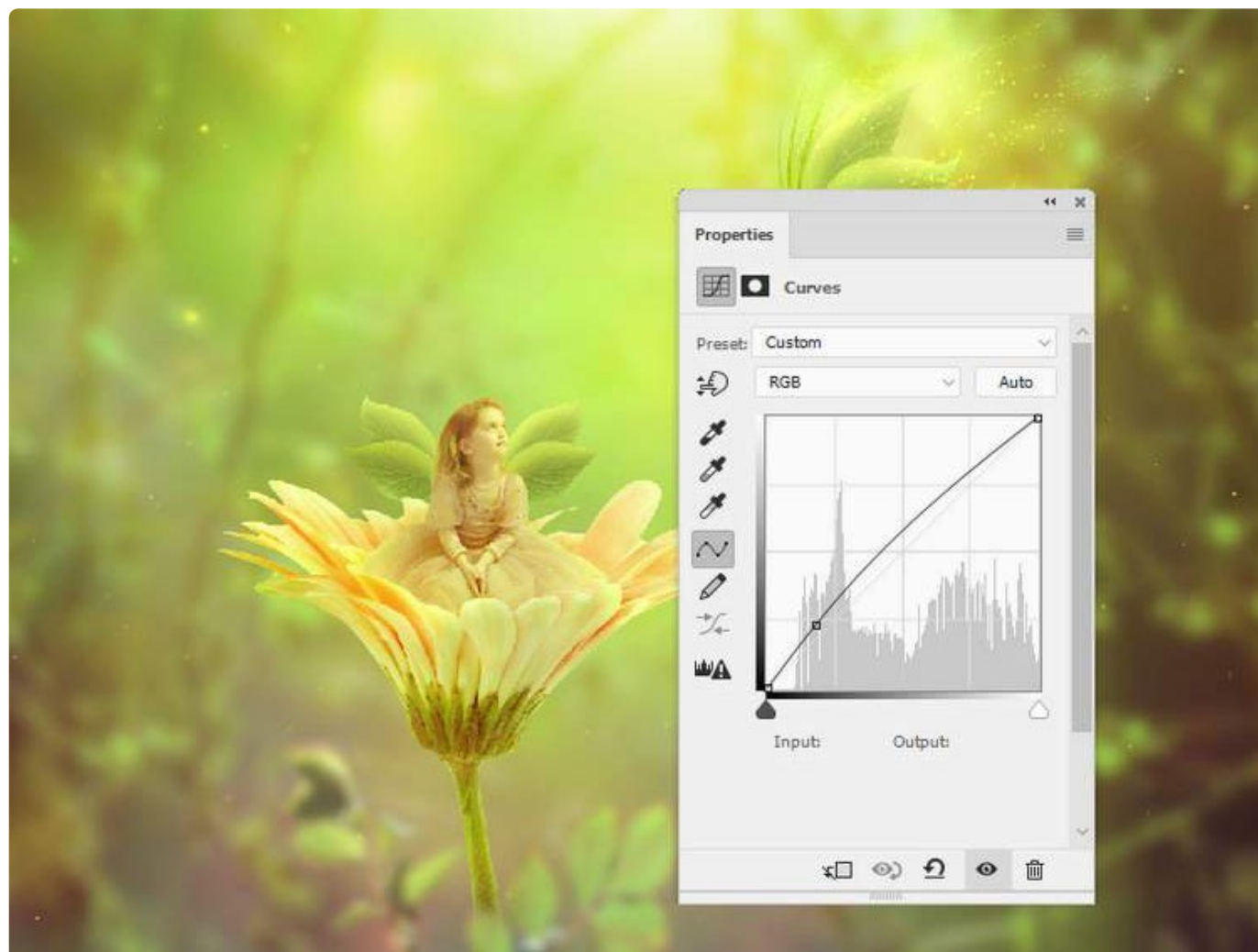
Создаем сказочную фею на цветке в Photoshop

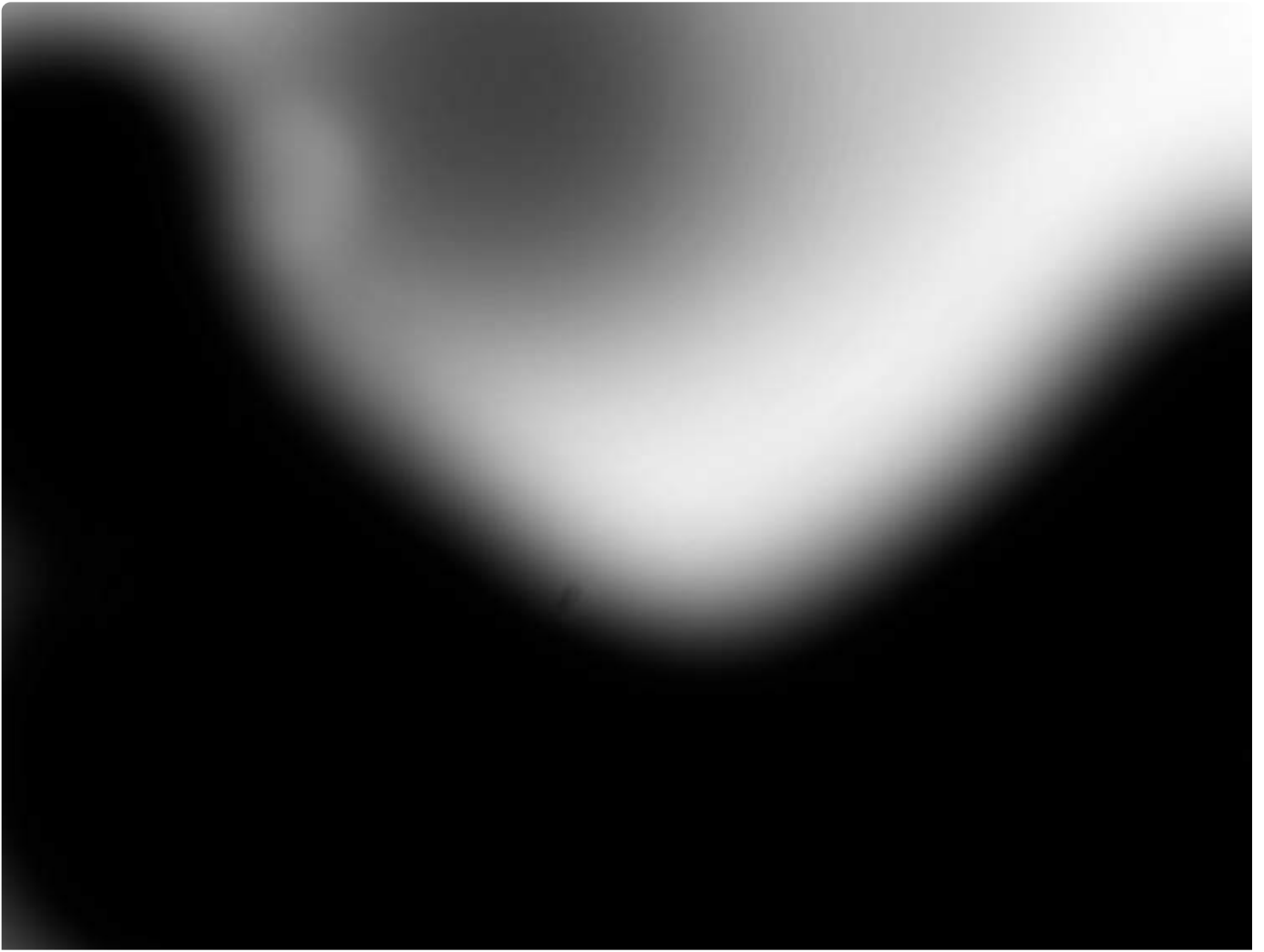




ШАГ 45

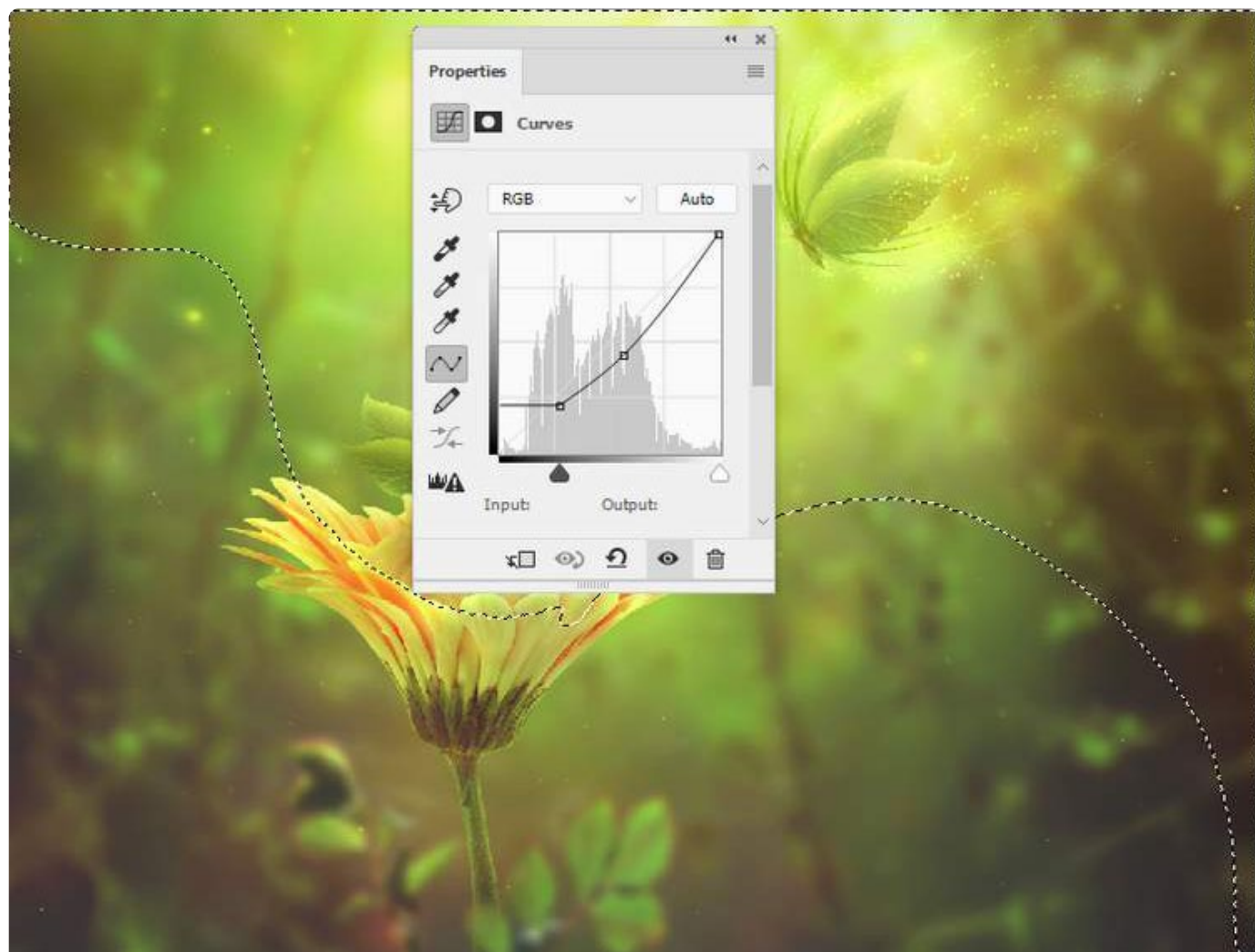
Добавляем корректирующий слой Curves (Кривые) и увеличиваем яркость. С помощью маски скрываем эффект слева, в нижнем правом углу и в центре полотна.







С помощью Curves (Кривые) затемняем нижнюю часть полотна. В остальных частях картинки скрываем эффект.



Финальный результат

