



ГАЙД ПО ЦВЕТУ

@LIBKOS

ГАИД ПО ЦВЕТУ. ПРЕДИСЛОВИЕ

Любая работа с цветом начинается до съёмки.

Магии не существует, и любой опытный колорист расскажет тебе, что если сегодня твои герои одеты в пёструю одежду с принтами, а локация нагромождена визуальным мусором, вряд ли такой исходник получится довести до желаемого результата при обработке.

Цветокоррекция в принципе не панацея, и, тем не менее, грамотная работа с цветом является важной частью визуальной гармонии, случайные нарушения которой сделают твою фотографию блеклой, невыразительной, дешёвой.

Важно понять, что сам процесс цветокоррекции - это просто. Seriously, если ты часами крутишь ползунки в ЛР и не получается ничего даже приблизительно толкового, то проблема однозначно в исходнике, а не в тебе :)

Здесь я дам тебе рекомендации по подготовке к съёмке, которые использую сам для создания хорошего исходника, чтобы этот гайд и вложенные в него пресеты впоследствии стали для тебя максимально полезными.



ПОДГОТОВКА К СЪЁМКЕ. ФОН

Нейтральный фон - лучшее, что ты можешь придумать для своей фотографии.

Под нейтральным я подразумеваю локацию без случайных элементов, будь то прохожие в пестрой одежде, автомобили, рекламные банеры, строительные леса и прочее.

Это не значит, что снимать нужно только на открытой диафрагме. Напротив, я сам предпочитаю прорисовывать детали фона, но при этом я слежу, чтобы ничего случайного не испортило мой исходник.



Та самая реклама шаурменной на углу может не только нарушить композицию, но и добавить в кадр ненужный цвет, не участвующий в цветовой гармонии, который потом будет сложно убрать.

Поэтому зачастую сдержанные портреты в студии с естественным светом от окна или на локациях вроде гор или моря у большинства получаются лучше, чем съёмка в городе.



Работать с фоном на прикрытой диафрагме станет намного проще, если держать в голове простой принцип:

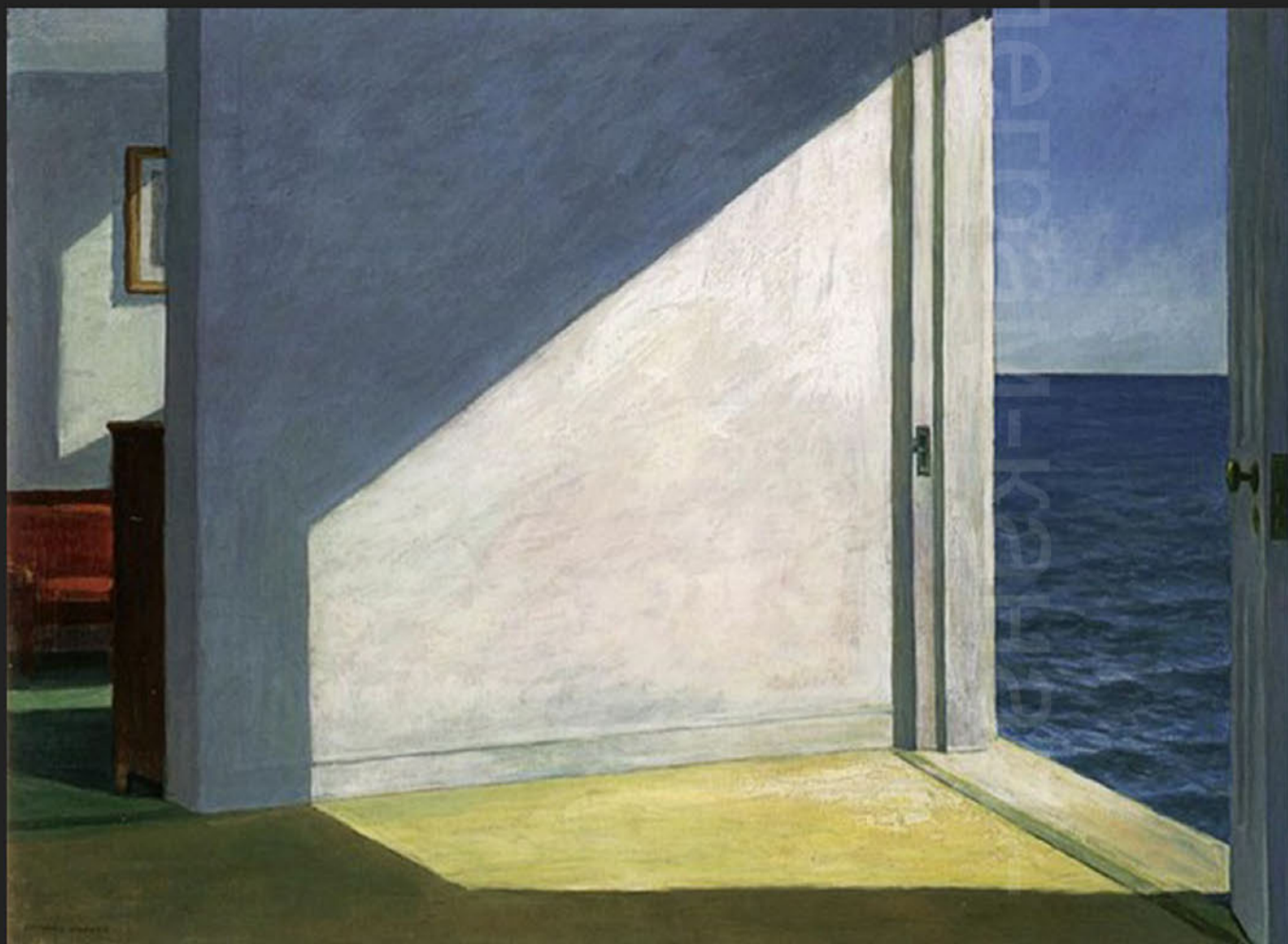
снимать нужно так, чтобы даже если убрать с кадра в фотошопе твоих героев и оставить один только фон, фотография все ещё должна иметь художественную ценность.

Вот как на картинах Эдварда Хоппера. Не важно, есть человек в кадре или нет. Тебе все равно хочется разглядывать, тебе все равно нравится.

Здорово, когда и фон, и люди в кадре образуют единую композиционную гармонию, когда все как будто на своих местах.

Следи за линиями в кадре, снимай, используя в качестве шпаргалок композиционные сетки на твоей камере, и твоя фотография станет в разы гармоничнее.

ПРИМЕР ОЧЕНЬ ХОРОШЕГО ФОНА:



КАРТИНА ЭДВАРДА ХОППЕРА
«КОМНАТЫ У МОРЯ»



КАРТИНА ЭДВАРДА ХОППЕРА
«ЛЕТНИЙ ВЕЧЕР»

Следи за чистотой фона.

Если с помощью фона ты не строишь композицию, и фон не несет смысловой нагрузки, убедись в том, что на фоне **НЕТ** ничего лишнего



Вот на этом снимке, который я сделал в 2018 году, я не знал, что такое чистота фона. И я был абсолютно уверен: «чем больше текстур добавлю в кадр, тем **иНтЕрЕсНеЕ** будет фотография».

Я очень и очень ошибался в 2018 году.



ПОДГОТОВКА К СЪЁМКЕ. СВЕТ

Цвет получается из света.

Помнишь школьный курс физики?

Свет преломляется и выдаёт нам радугу,
7 базовых цветов.

Это значит, что грамотная работа со светом
напрямую связана с тем, какой цвет
получится на твоей фотографии.

И, зачастую, именно ошибки в работе со
светом влекут за собой исходник, который
можно спасти разве что в чб.

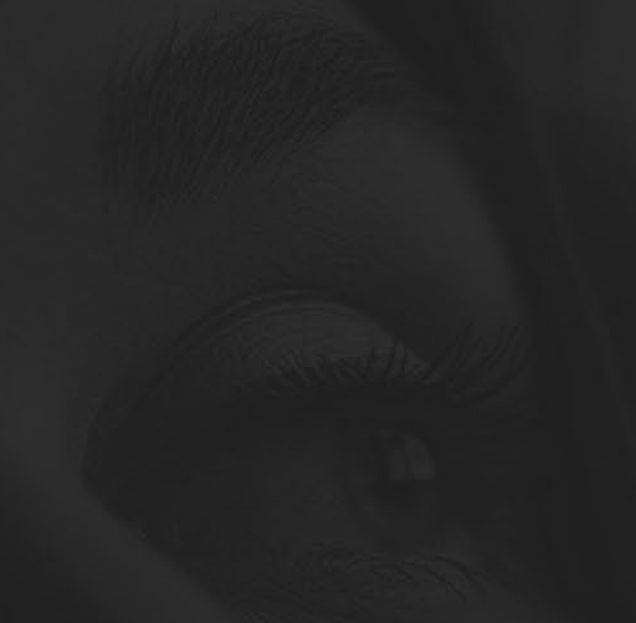
Снимая в квартире или в помещении,
проследи за тем, чтобы весь искусственный
свет от ламп, торшеров, люстр был
выключен. В идеале снимай от окна, или
только с одним источником света.

Помни: свет разной температуры смешивается (а в квартирах, как правило, разные источники всегда будут разных температур), и выдаёт на исходнике цвета-паразиты, с которыми невозможно работать.

Подобные ошибки допускают и при съёмках на улице. Ты наверняка знаешь, что в полдень снимать плохо, потому что жесткие тени сделают твоих героев некрасивыми.

И, тем не менее, искать в такой ситуации тень - не всегда решение проблемы. Например, если ты фотографируешь в зелени, будь то парк или ботанический сад, уводить своих героев в тень - большая ошибка.





Свет проходит сквозь зелёную листву и окрашивает лица в неприятный землистый оттенок.

Также, при съёмке в контровом свете, следи, чтобы объектив не сильно бликовал. Да, эти блики могут быть художественными, но если ты понимаешь эту разницу, то тебе наверняка не нужен этот гайд :)

Зачастую же, блики образуют все те же паразитические цвета, и хуже всего, если они попадают на лица героев. Это сильно усложнит твою работу со скинтоном.



ПОДГОТОВКА К СЪЁМКЕ. ОДЕЖДА ГЕРОЕВ

Чем больше цветов в кадре - тем дешевле картинка и тем сложнее с ней работать впоследствии.

Проследи за тем, чтобы у твоего источника было минимум цветов: один для монохромной схемы цвета, и два - для комплиментарной.

Одежда героев непосредственно участвует в цветовой гармонии, а значит она должна быть или нейтральной (пастельные тона, белый, чёрный), чтобы потом ее можно было тонировать в нужный тебе цвет, или, наоборот, выразительной для составления комплиментарной пары фону.

Например: девушка в красном платье будет хорошо смотреться на зелёном фоне, а жениха в синем свадебном костюме лучше фотографировать на тёплом фоне.



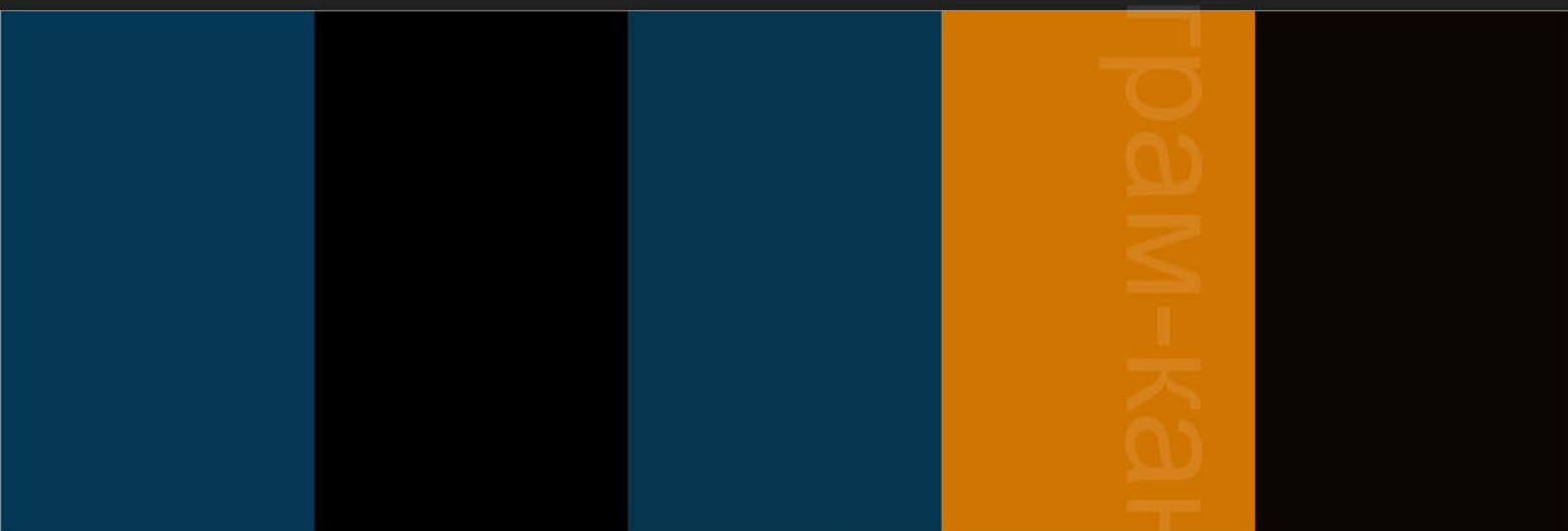


Важно: никаких принтов! Любой принт, будь то потрепанный Мики Маус или эмблема Гусси, одинаково удешевляет твою фотографию.

Если ты фотографируешь не рекламу одежды, а людей, проследи за тем, чтобы одежда не затмевала твоих героев. Допустимый максимум - это сдержанная клетка или горох.



ОДЕЖДА ДЛЯ ТЕПЛЫХ И ХОЛОДНЫХ ПРЕСЕТОВ



#053854

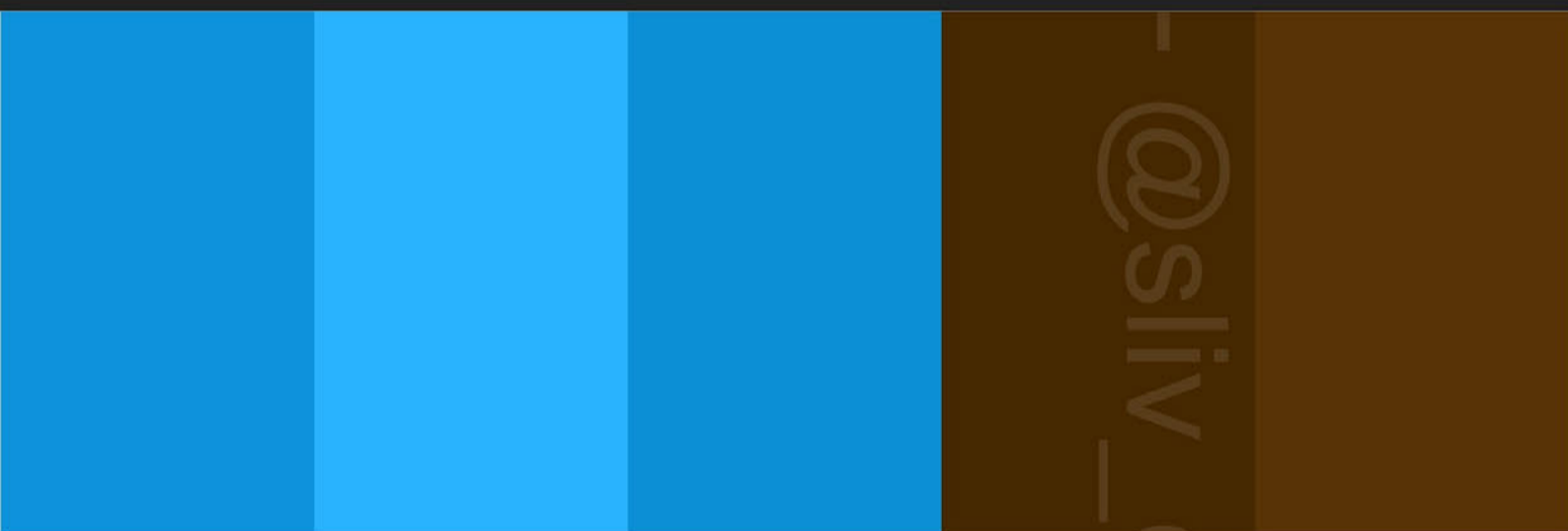
#000000

#05354F

#CF7500

#0B0601

color.adobe.com



#0D92DB

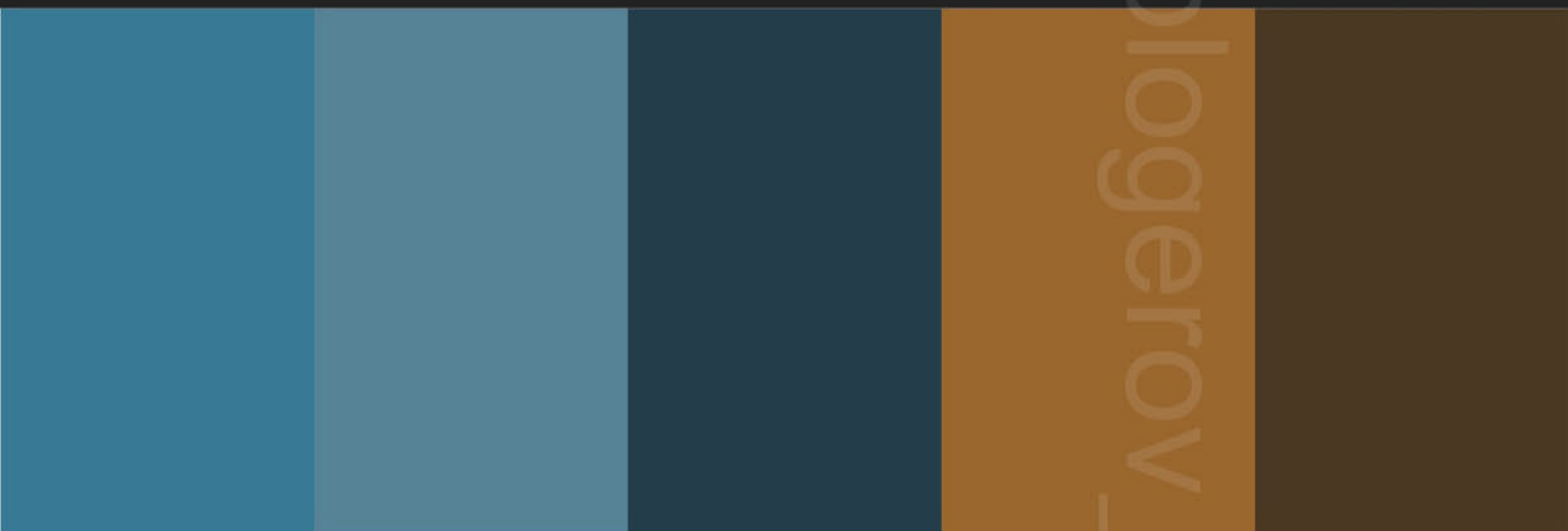
#29B3FF

#0D8FD6

#452700

#573305

color.adobe.com



#387A96

#568396

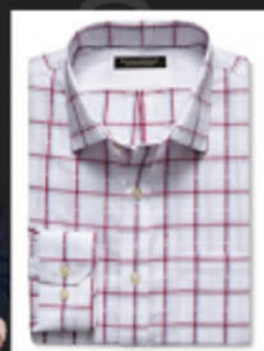
#233E4A

#9A682E

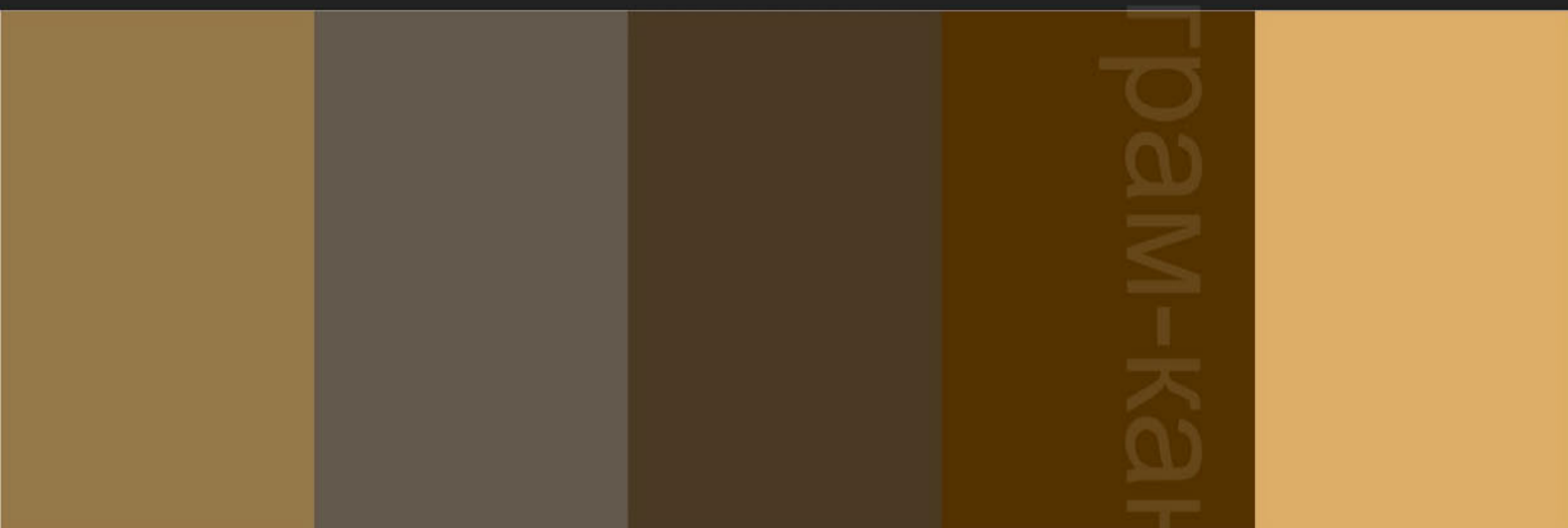
#4A3823

color.adobe.com





ОДЕЖДА ДЛЯ ТЕПЛЫХ И ХОЛОДНЫХ ПРЕСЕТОВ



#967747

#635A4D

#4A3A23

#543200

#DBAD67

color.adobe.com



#4A3A23

#E3CEAF

#C99F5F

#472B00

#8F7143

color.adobe.com



#4A4743

#D2AB80

#C9C1B7

#482908

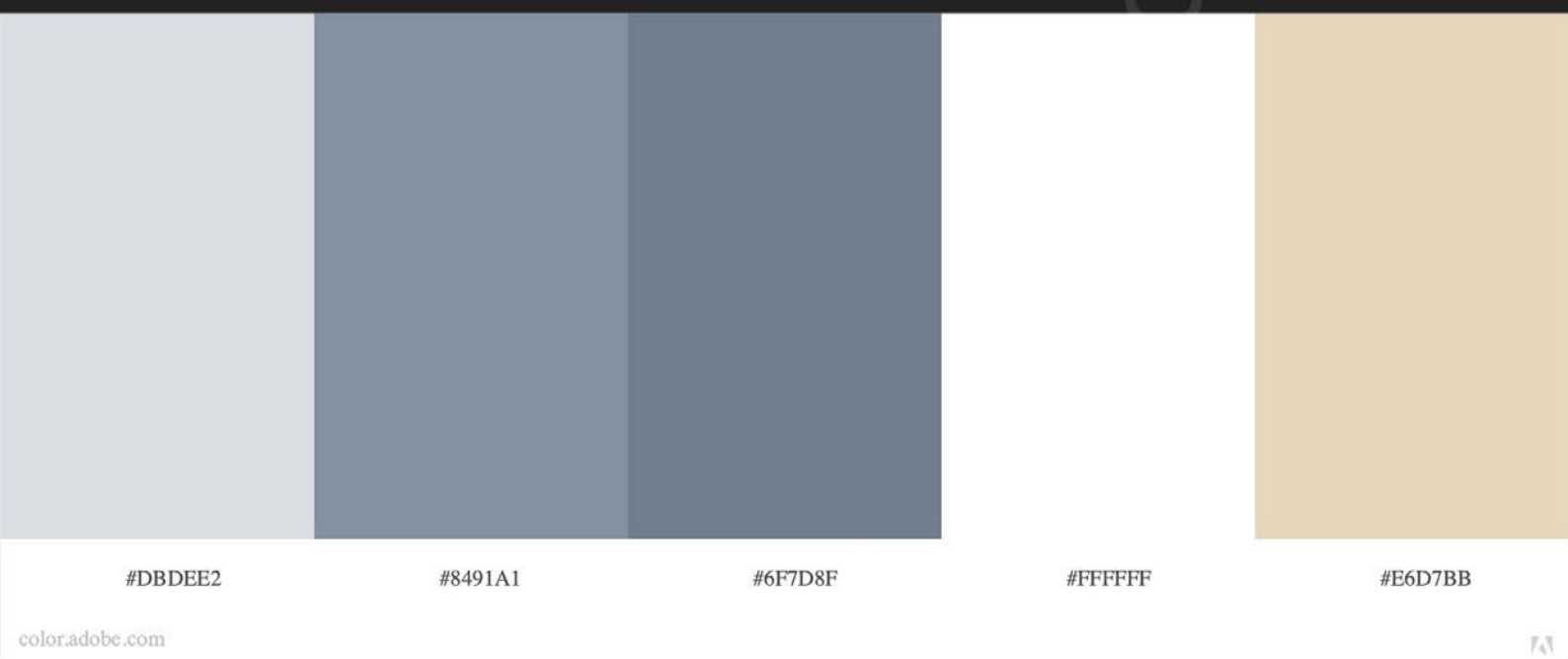
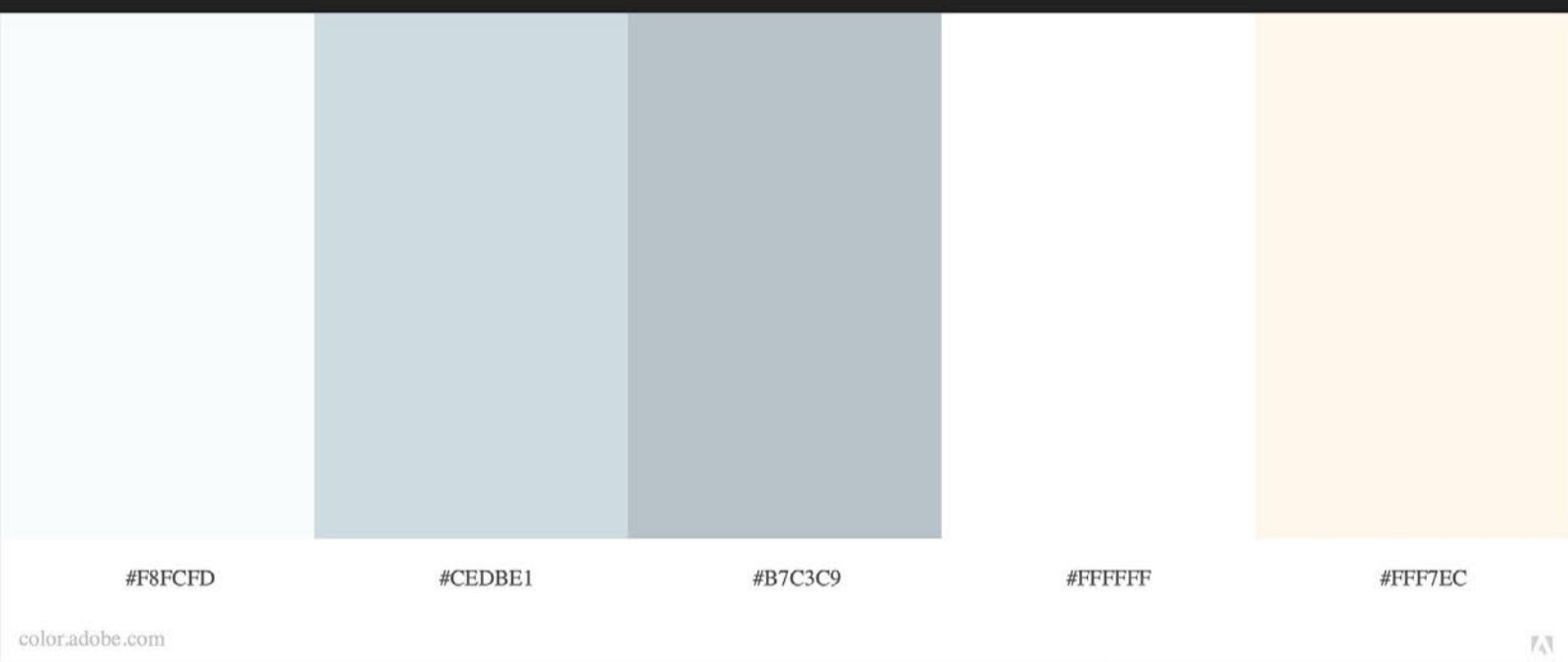
#969089

color.adobe.com





ОДЕЖДА ДЛЯ ТЕПЛЫХ И ХОЛОДНЫХ ПРЕСЕТОВ



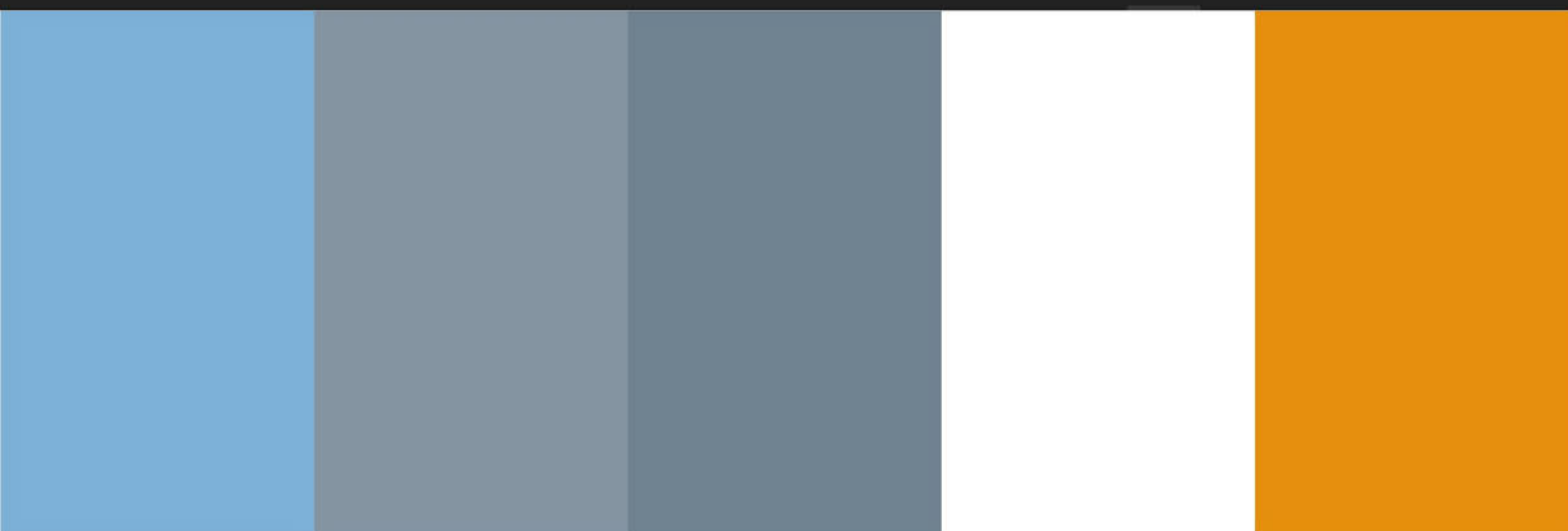


**ВАШ ГЛАВНЫЙ БРО!
ПРОСТАЯ БЕЛАЯ
ФУТБОЛКА ИЛИ
ПОЛО.**

**ПОМОЩНИКИ ВАШЕГО БРО!
ПРОСТАЯ БАЗОВАЯ ОДЕЖДА БЕЗ
ПРИНТОВ В ХОЛОДНЫХ ТОНАХ**



ОДЕЖДА ДЛЯ ТЕПЛЫХ И ХОЛОДНЫХ ПРЕСЕТОВ



#7CB0D6

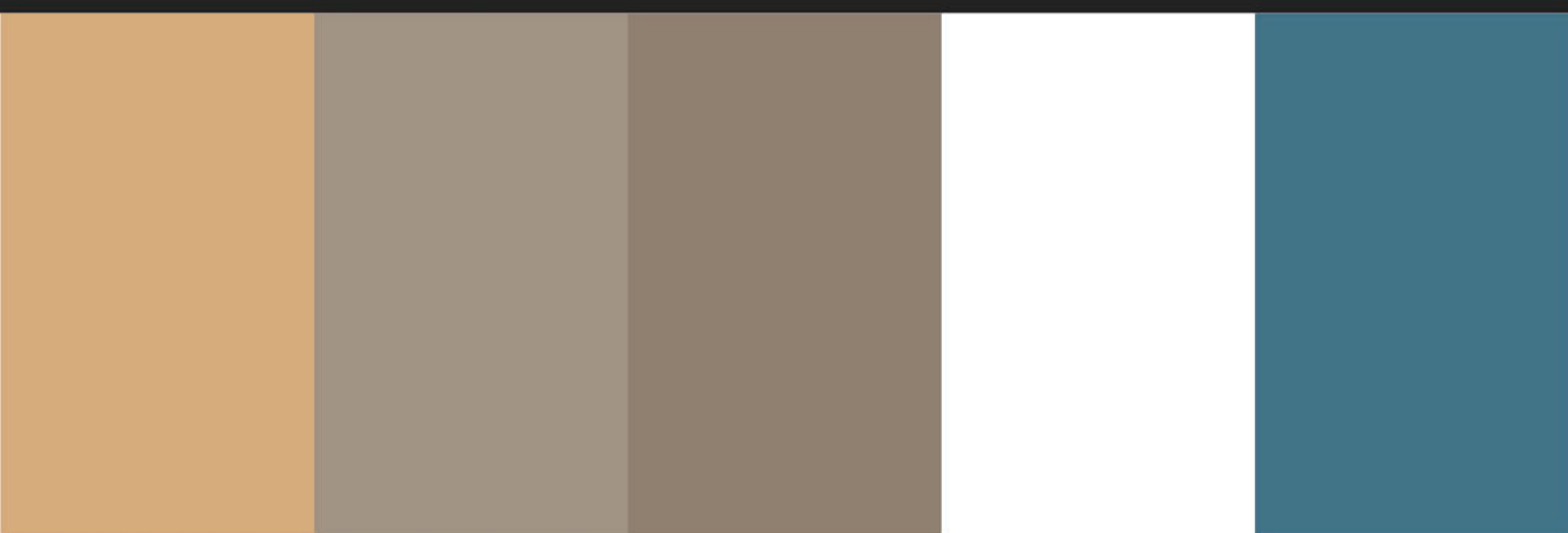
#8495A1

#6F828F

#FFFFFF

#E68F0E

color.adobe.com



#D6AC7C

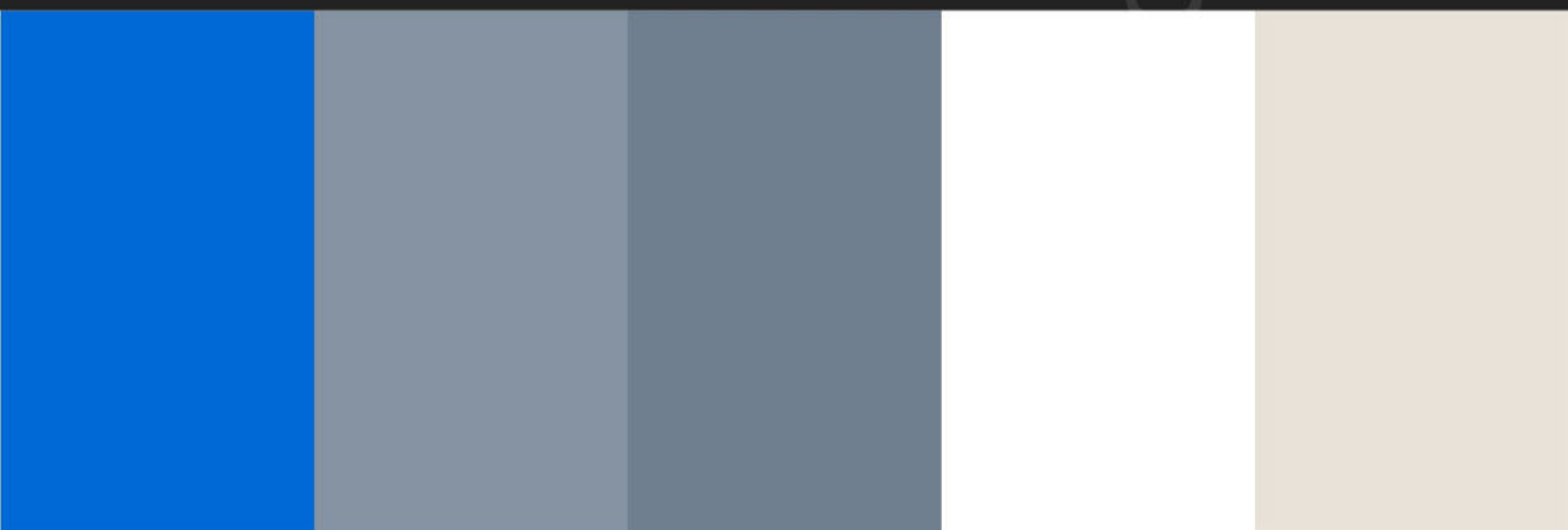
#A19384

#8F806F

#FFFFFF

#427489

color.adobe.com



#0069D6

#8492A1

#6F7F8F

#FFFFFF

#E8E2D8

color.adobe.com



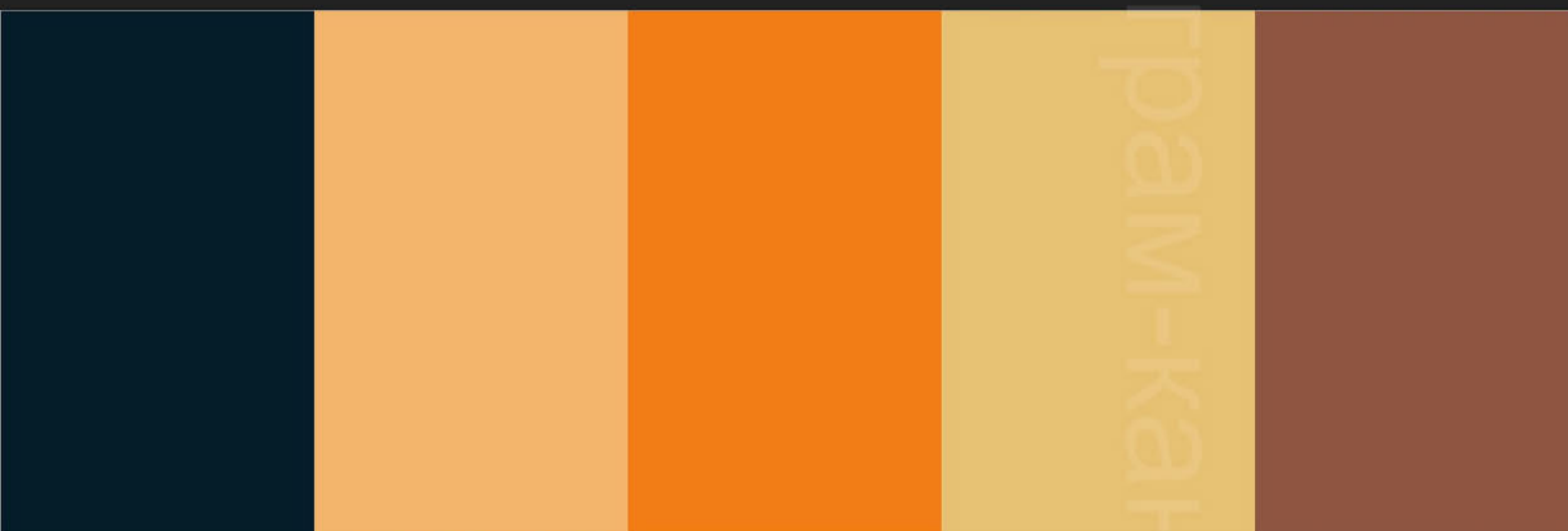
В ДАННОМ ОБРАЗЕ НЕ
СТОИТ ИСПОЛЬЗОВАТЬ
СИНИЙ ГАЛСТУК С
ЗЕЛЕНЫМ КОСТЮМОМ



В ДАННОМ ОБРАЗЕ НЕ
СТОИТ ИСПОЛЬЗОВАТЬ
БАРДОВЫЙ КОСТЮМ С
СИНЕЙ РУБАШКОЙ.



ОДЕЖДА ДЛЯ ТЕПЛЫХ И ХОЛОДНЫХ ПРЕСЕТОВ



#041D29

#F2B56B

#F27D16

#E6C173

#8E5540

color.adobe.com



#5C5845

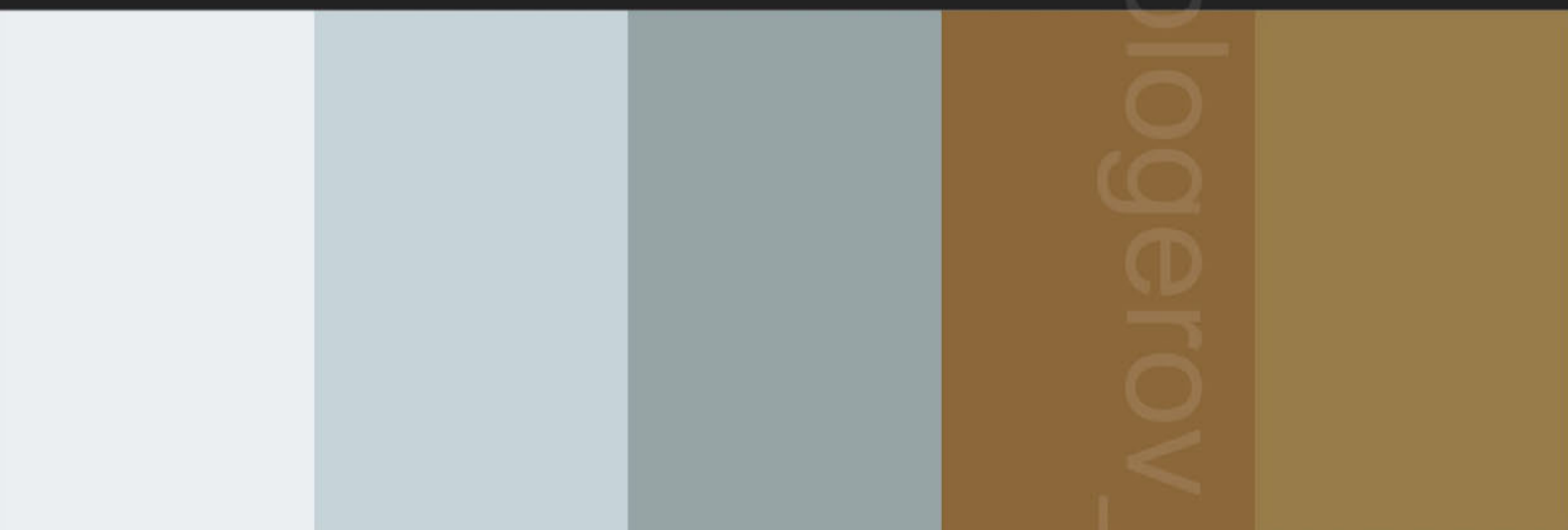
#F6D645

#DBD1A4

#5C5329

#A8A17E

color.adobe.com



#EBEFF2

#C5D3D9

#97A4A6

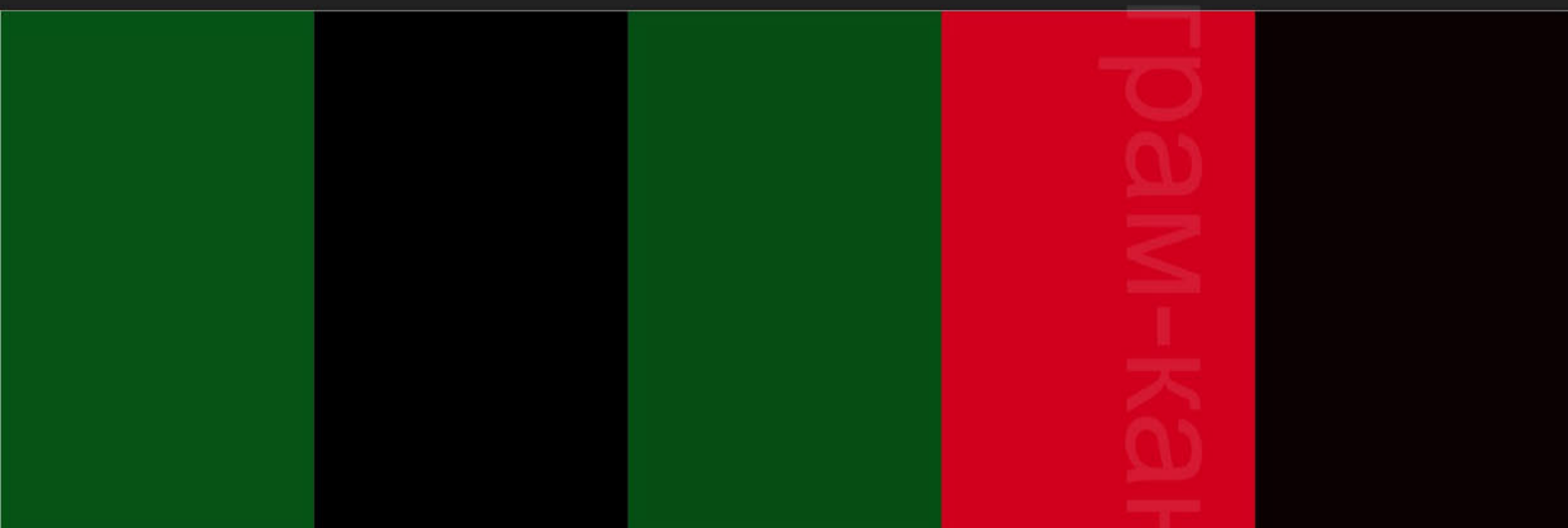
#8C673A

#977B48

color.adobe.com



ОДЕЖДА ДЛЯ ПРЕСЕТОВ GREEN



#055415

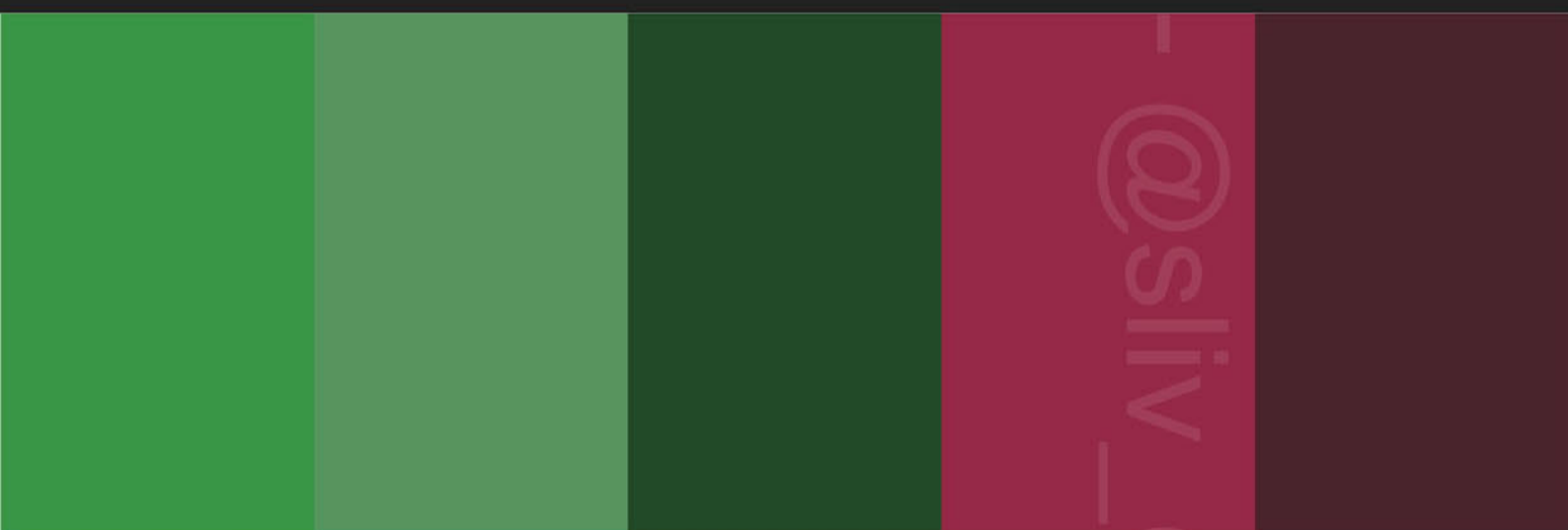
#000000

#054F14

#D1001C

#0B0102

color.adobe.com



#389644

#56965E

#234A28

#962946

#4A232D

color.adobe.com



#479651

#4D6350

#234A28

#315C37

#67DB77

color.adobe.com



Скачано с сайта -<https://foto-k.com/> ПРИСОЕДИНЯЙСЯ!!!



ОДЕЖДА ДЛЯ ПРЕСЕТОВ GREEN



#964D47

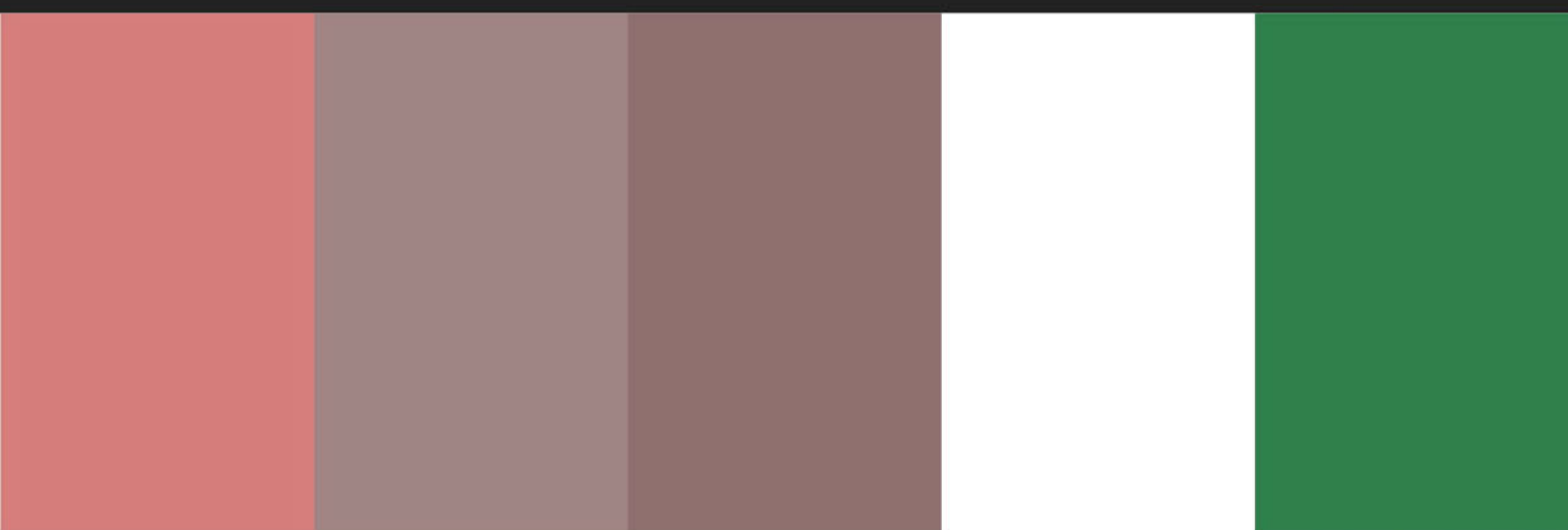
#634E4D

#4A2623

#5D110A

#DB7167

color.adobe.com



#D57E7B

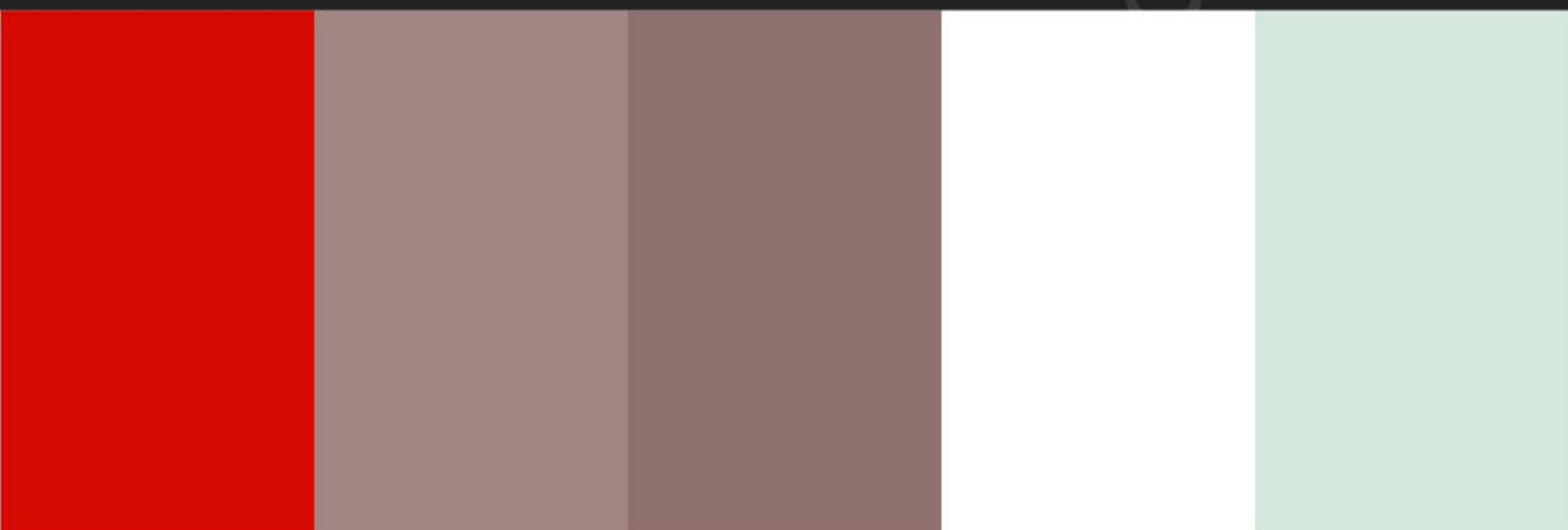
#A18584

#8F706F

#FFFFFF

#30804C

color.adobe.com



#D70A00

#A18684

#8F716F

#FFFFFF

#D4E8DC

color.adobe.com





**В ДАННОМ ОБРАЗЕ НЕ
СТОИТ ИСПОЛЬЗОВАТЬ
СИНИЕ ДЖИНСЫ. ИЩИТЕ
ЧТО-ТО НЕ СИНЕЕ И,
ЖЕЛАТЕЛЬНО. СВЕТЛОЕ
ИЛИ ТЕМНОЕ.**



ГДЕ БРАТЬ ОДЕЖДУ?



Скачано с сайта - <https://foto-k.com/> ПРИСОЕДИНЯЙСЯ!!!

Ок, Костя, ты очень умный, но у моих героев нет своего магазина одежды, чтобы следовать твоим рекомендациям.

Вместо этого у них есть адский салатный топик, голубые бриджи, тот самый синий свадебный костюм и футболки с принтами. И базовой одежды у них нет.

Что делать? Рассказываю.

Ты фотограф, и если ты хочешь быть востребованным и крутое портфолио - прими наконец тот факт, что вообще за все нужно брать ответственность. Конечно, не всегда будет получаться так, как ты хочешь, не всех можно переубедить заморочиться с гардеробом к съёмке, но, по крайней мере ты будешь знать, что сделал все от себя зависящее, чтобы вытащить максимум из того, что есть.



Что именно ты, как человек, берущий на себя ответственность, можешь сделать?

1. Подружись с молодыми дизайнерами своего города.

Все просто. Тебе нужны стильно одетые люди в кадре, а дизайнеру нужен контент. Вы можете помочь друг другу.

Но для этого нужно проделать работу. Написать разным дизайнерам, выслушать ряд отказов, пока не найдёшь того самого, кто согласится время от времени предоставлять тебе одежду для съемок.

И да, подумай, как выигрышно ты будешь смотреться на фоне коллег, прописав в копипасте, что за ту же стоимость, ты можешь организовать стильные образы своим героям.



2. Секонд-хенды

Если первый вариант достаточно неопределённый, но не требует от тебя никаких финансовых вложений, то здесь придётся выделить небольшой бюджет.

Правда, небольшой. В секондах можно найти ту самую базовую одежду за смешные деньги, и главный плюс в том, что после съёмки она останется у тебя, и ты сможешь ее использовать в дальнейшем.

В идеале собрать несколько образов, которые можно между собой комбинировать и миксовать, так, чтобы не повторяться от съёмки к съёмке.

И снова: ты предоставляешь не просто услугу фотосессии. У тебя все включено!



3. Немного незаконная штука, о которой я тебе не рассказывал:

Если ты живешь в городе, где есть сетевые магазины типа Zara, H&M, Stradivarius и так далее, то вот тебе маленький лайфхак.

Перед съемкой ты можешь пойти с героями на шоппинг. Выбираете подходящие образы, покупаете их и... надеваете, не срезая бирок.

После съёмки одежду без проблем можно сдать и вернуть деньги. В таких магазинах большой поток клиентов и процесс возврата достаточно упрощенный, главное, чтобы одежда была цела.

И это, собственно, единственный (кроме немного неспокойной совести, конечно) минус такой схемы. С динамичными кадрами нужно быть поосторожнее, чтобы ничего не порвалось и не запачкалось.

Но, если в планах нежная лавстори без пробежки по лужам - дерзай, в этом нет ничего страшного.



ВЫВОД:

Выход найти можно всегда. Не бойся экспериментировать, сотрудничать, и немного выходить за рамки.

В конце-концов, ты же фотограф, а мы, творческие люди, все немного с причудой, нам позволительно!

Но, если серьезно, все, что я описал выше - что называется, крайние меры. Потому что на моем опыте у большинства людей в гардеробе есть простые джинсы и белая футболка без принтов, а с этим уже можно работать.

Главное, умей донести до героев, почему этот вариант лучше адского салатного топика и голубых бриджей.

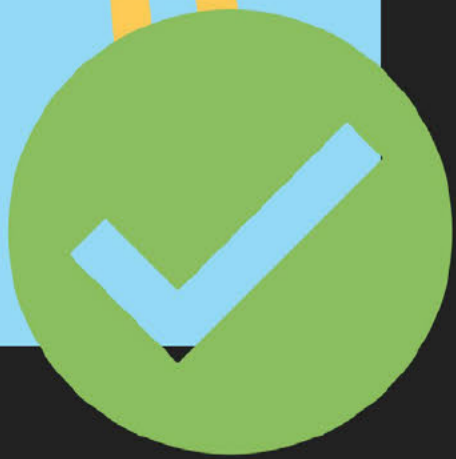


ЦВЕТОВОЙ КОНТРАСТ – ЗАЛОГ ХОРОШЕГО ИСХОДНИКА

На следующем слайде ты увидишь 6 схем цвета. Обрати внимание, что схемы по центру - выглядят так себе.

Всегда следи за тем, чтобы ты не снимал героев на фоне, который перекликается с их одеждой.

Розовая кофточка или розовый купальник на ярко красном фоне - это все еще один цвет. Розовый купальник мы снимаем на комплиментарном зеленом или нейтральных белом/черном фоне.



Terlepam-kanan-
@sliv_or_blogerov_3

НЕМНОГО О СВЕТЕ

Теллеграмм-канал - @sliv_ot_blogerov_3

ФИЗИКА СВЕТА

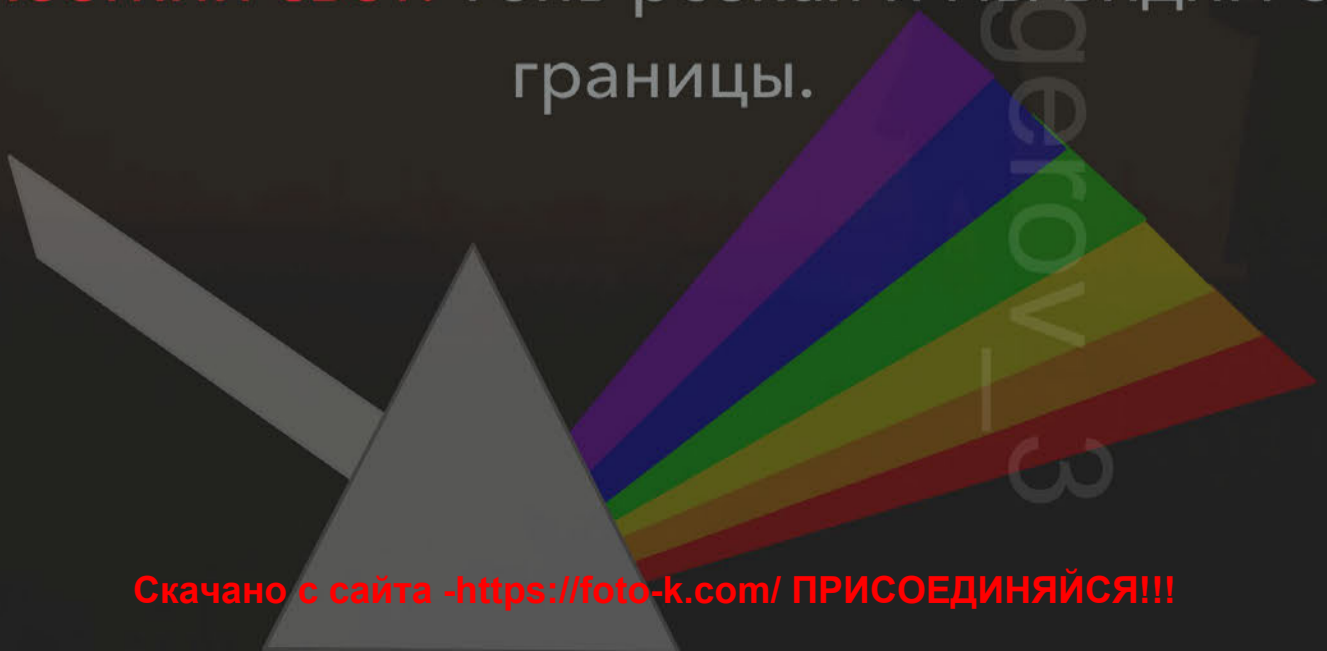
Свет - такая же материя как дерево, человек, планета. Его можно понять, потрогать, увидеть. Свет еще и волна.

Если интересна эта тема чуть глубже - гуглите «корпускулярно-волновой дуализм». У нас короткая методичка, поэтому запомним одну важную вещь:

Свет может быть мягким или жестким. И, как ни странно, то, какой на фотографии свет, определяет тень.

Мягкий свет. Растушеванная тень, ее граница плавная, виден градиент перехода от точки светлого к темноте. Для мягкого света нам нужен большой источник света.

Жесткий свет. Тень резкая и мы видим ее границы.

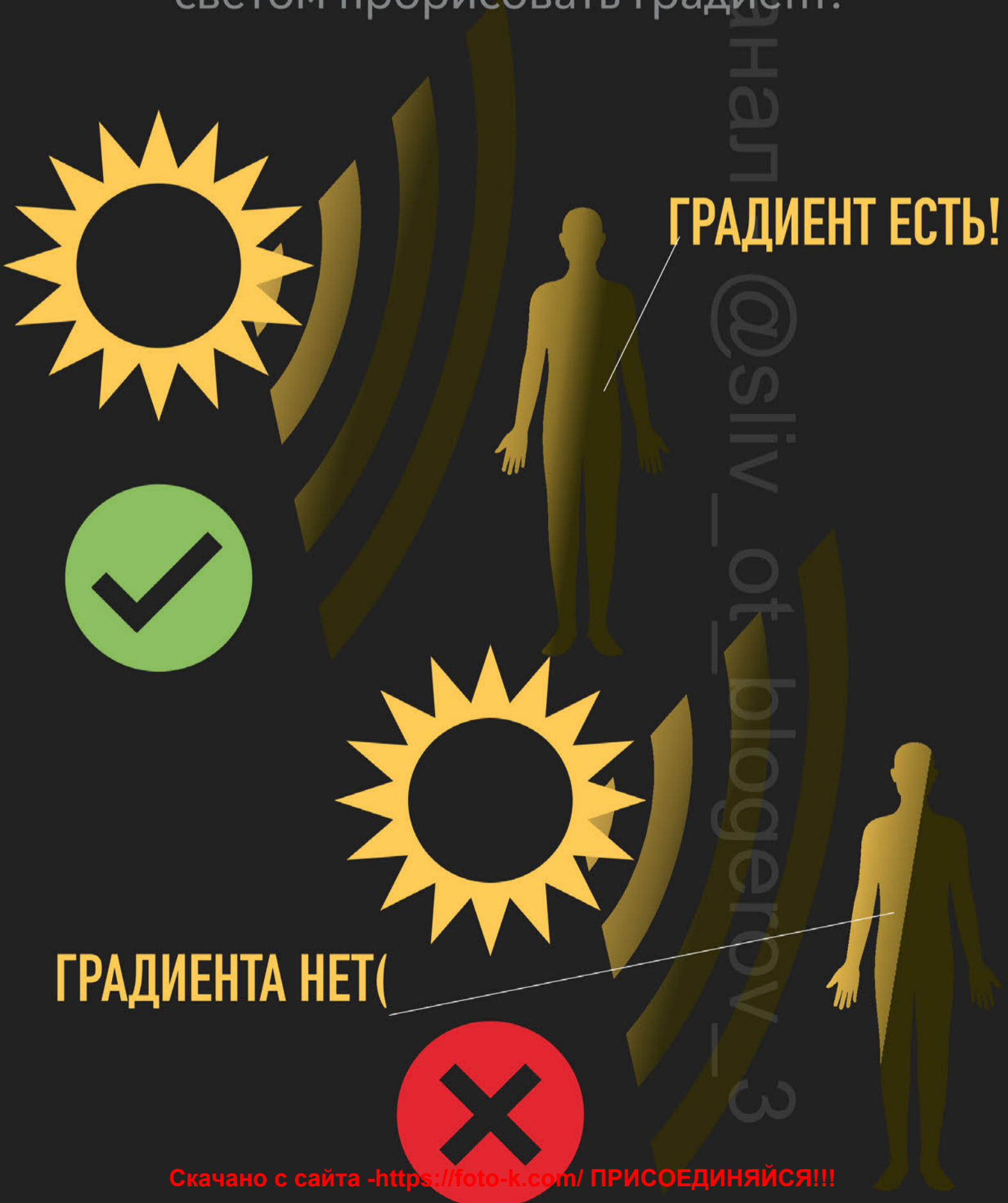


Вся моя фотография - игра мягкого контрастного света, световых и цветовых контрастов и мягкого градиента свет/тень.

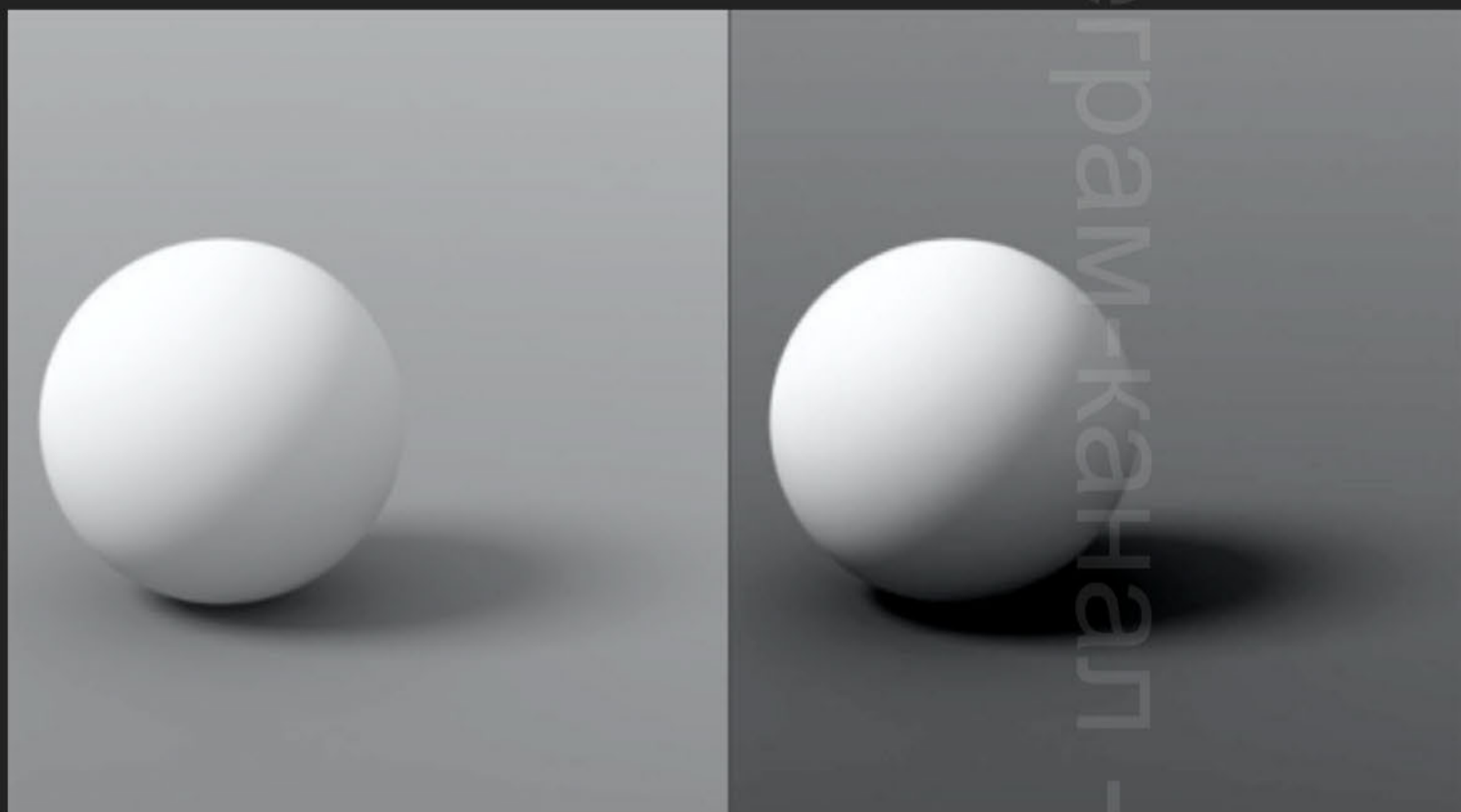
Именно под такие условия создана большая часть пресетов.



На первой иллюстрации вы не видите четкой границы свет/тень и это очень круто. На второй иллюстрации мы видим ошибку очень многих фотографов, кто снимает с боковым или жёстким светом. Вы всегда можете попросить героев съемки чуть развернуться или сами можете сместить камеру для того, чтобы светом прорисовать градиент.



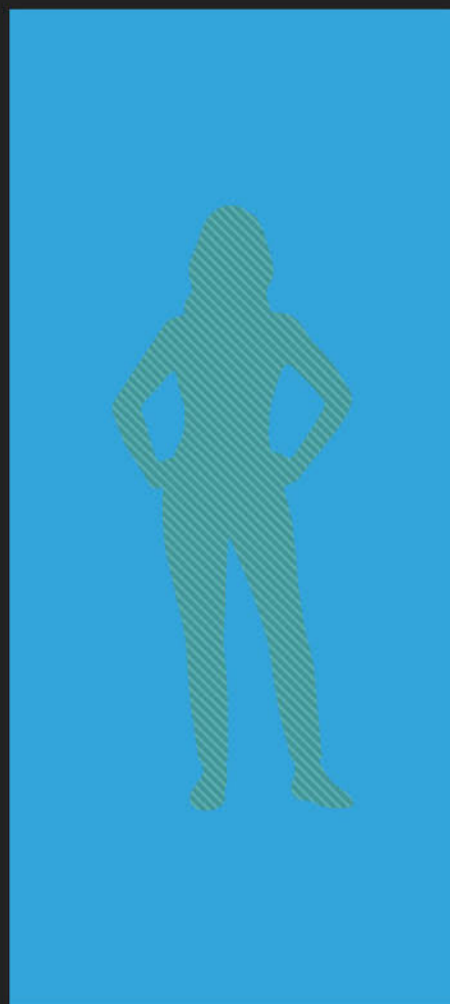
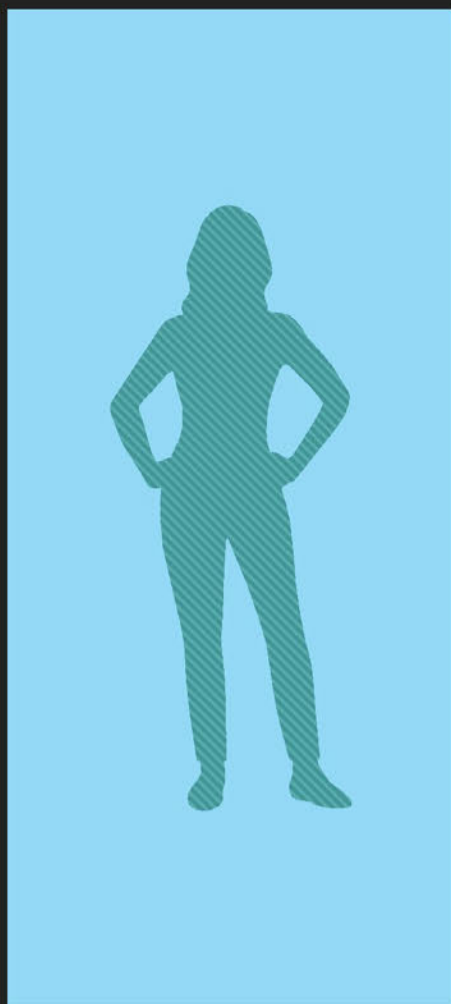
МЯГКИЙ НЕ КОНТРАСТНЫЙ И КОНТРАСТНЫЙ СВЕТ



На первом рисунке вы видите мягкий, но не контрастный свет. Так мы снимаем в пасмурную погоду или в светлых помещениях. И в таких условиях большая часть моих пресетов не работает.

Гораздо круче, когда у вас на фото есть ТЕНЬ и СВЕТ. И ваша фотография строится на контрасте этих величин.

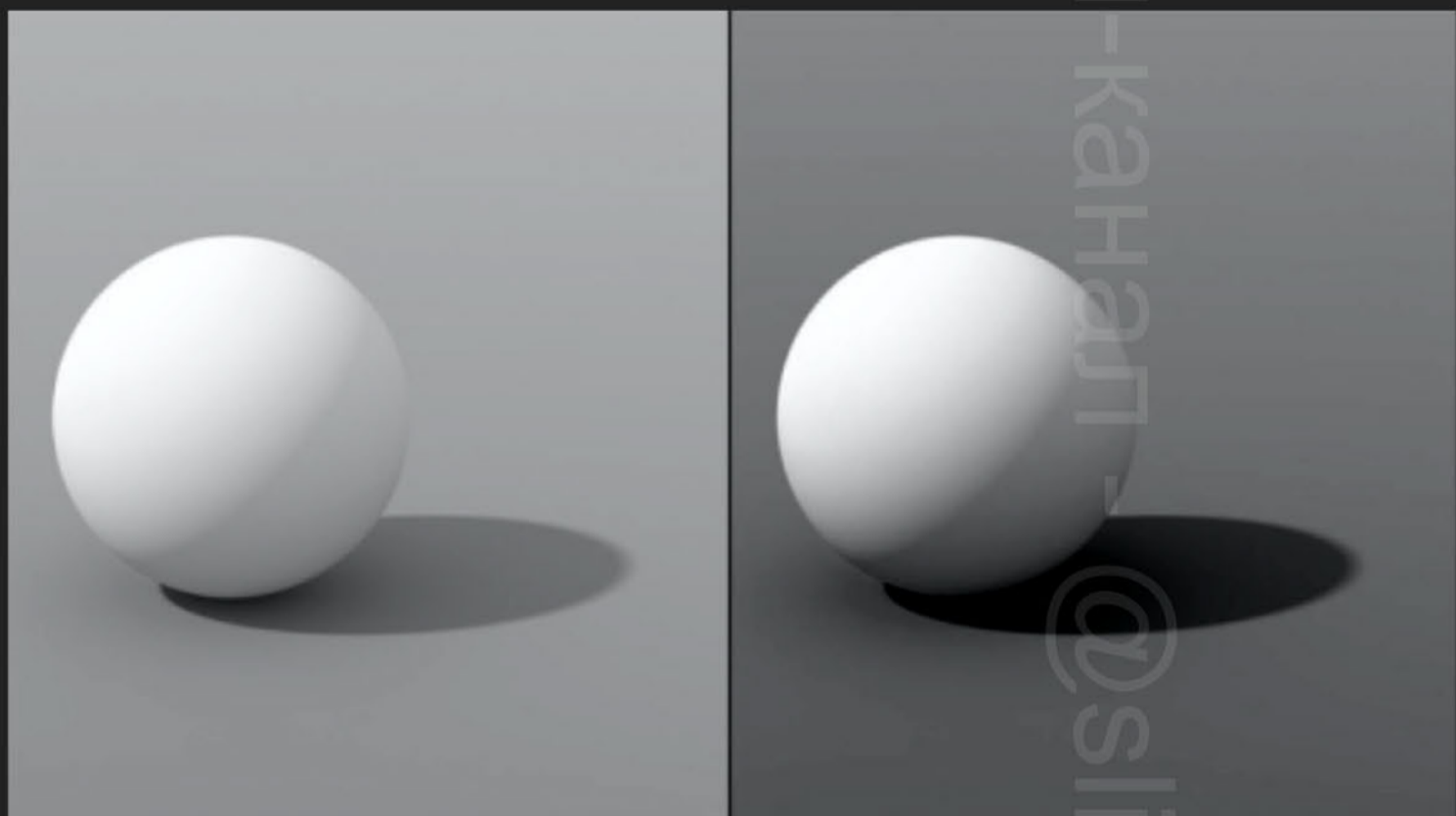
Следите за тем, чтобы ваш герой был или светлее или темнее фона. Это **главный секрет** всех моих фото.



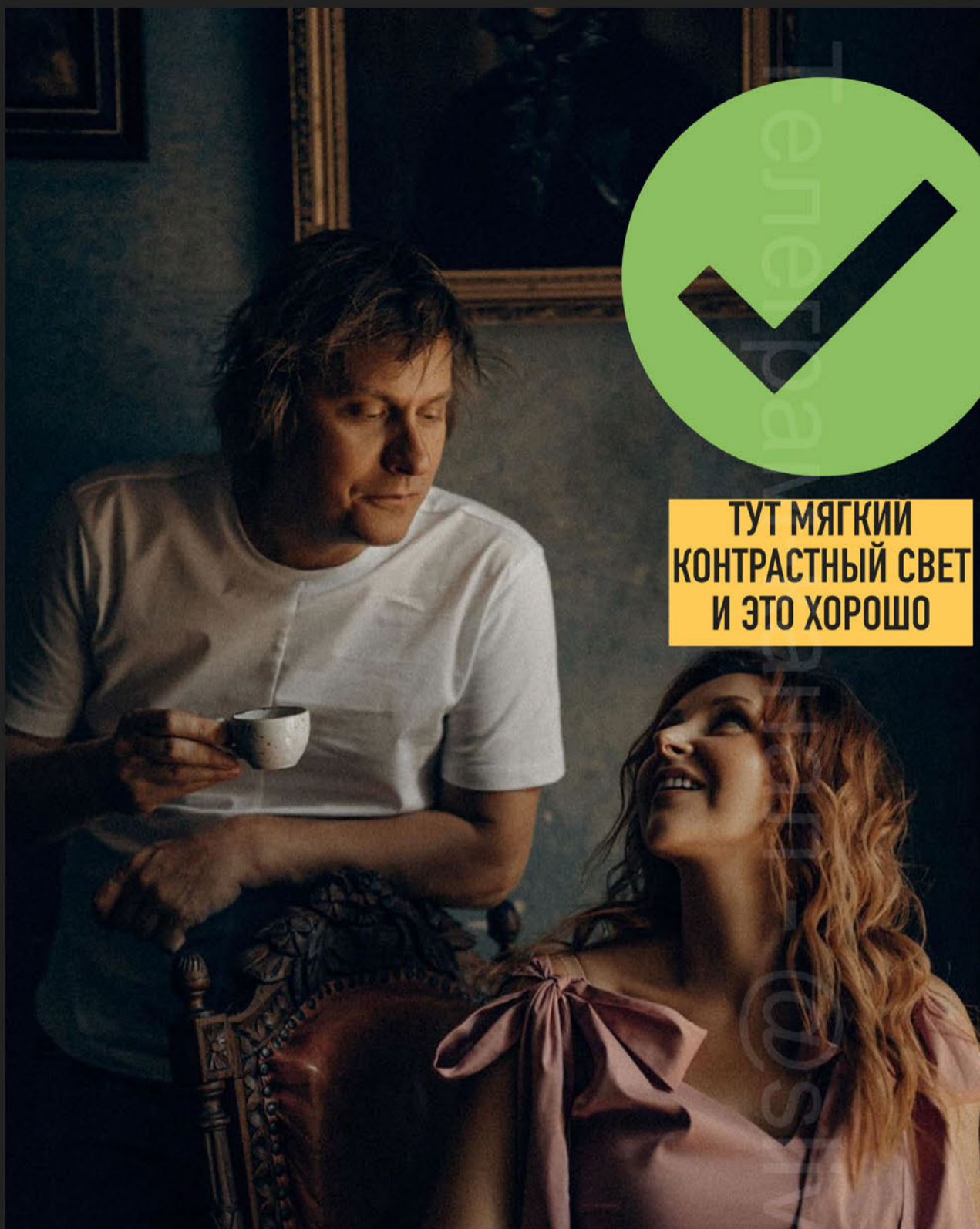
Посмотрите сами: все три девушки одного цвета и одной светлоты. Но насколько средняя девушка потерялась на фоне.

А ведь нужно только одно: следить за тем, чтобы на героя падало или больше или меньше света, чем на фон.

ЖЕСТКИЙ НЕ КОНТРАСТНЫЙ И КОНТРАСТНЫЙ СВЕТ



Я не большой фанат жесткого света, но хочу привести пример контрастного и не контрастного жесткого света.



**ТУТ МЯГКИЙ
КОНТРАСТНЫЙ СВЕТ
И ЭТО ХОРОШО**



**ТУТ ЖЕСТКИЙ НЕ
КОНТРАСТНЫЙ СВЕТ
И ЭТО ПЛОХО**

КАК ПОДКРУТИТЬ ПРЕСЕТ, ЧТОБЫ ВСЕ БЫЛО ОТЛИЧНО

Телeграм-канал - @sliv_ot_blogerov_3



Color Grading - основной инструмент, с помощью которого я передаю настроение кадра. Выше я писал, как важно, чтобы на фото был световой контраст (свет и тень), и герой съемки выделялся по световому контрасту? Не менее важен цветовой контраст. И Color Grading помогает создать его, даже если у меня монохромное изображение.

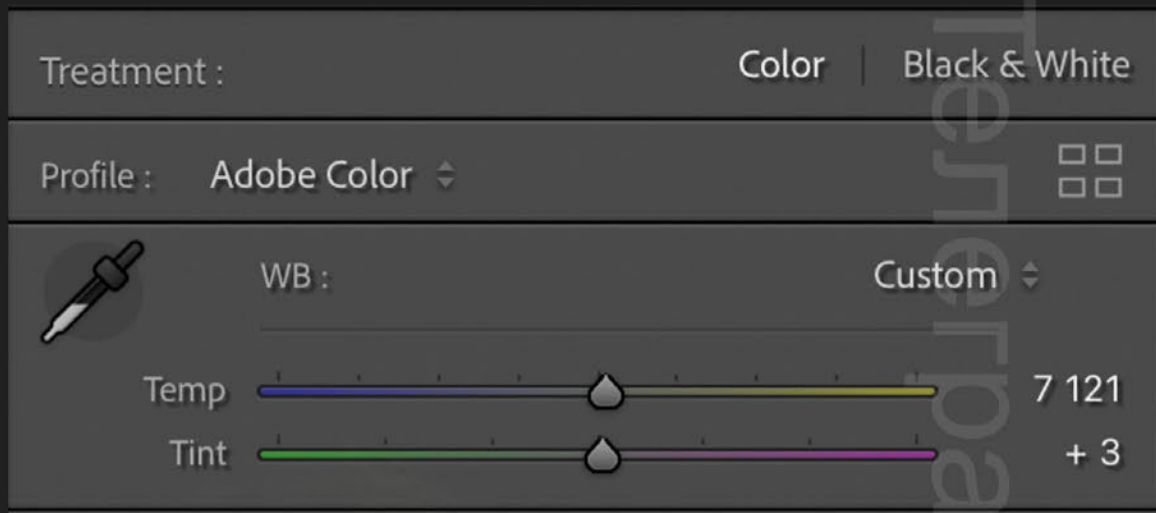
Color Grading - твой друг. Если ты использовал пресет, и у тебя слишком протонировались тень или свет - смело иди в этот раздел Lightroom.

Важно! В более старых версиях он называется Split Toning. Если у тебя нет Color Grading - срочно обнови ЛР! Это безумно удобный апдейт)

Так вот. Инструмент Balance помогает твоему ЛР понять, где у тебя тень, а где свет. Если вдруг тонировка зашла на лицо - иди в баланс и поднимай его в положительное значение.

Помни, тонировка НИКОГДА не должна заходить на скинтон. На волосы - ок, на одежду - ок. Но не на кожу.

В Color Grading можно отдельно регулировать насыщенность тонировки теней и света. Если ты хочешь подчеркнуть объект тонировкой теней - смело добавляй насыщенность в shadows. Или убавь насыщенность, если наоборот, не хочешь.



Если Color Grading это друг, с которым можно покуролесить и вести разговоры до ночи, то White Balance - это мудрый старец.

White Balance помогает тебе привести кадр к наименьшему количеству цветов.

Если у тебя некрасиво синят тени, появилась маджента, или землистый оттенок на лицах - подними баланс белого до любых значений, пока твой кадр не будет однородным по цвету.

Если у тебя вылезло много желтого - просто сведи его к нулю (это есть почти во всех моих пресетах). Если у тебя вышла слишком оранжевая кожа - иди в оранжевый канал, где убери насыщенность и подними немного светимость.



Если кадр немного зеленил - сдвинь Tint в сторону бардо. Если кадр немного краснит - двигай Tint в зеленую область.

Если у героев появились белые пятна на лицах, после того как ты увел в ноль желтый - продолжай поднимать баланс белого до исчезновения желтых пятен.

Не бойся экспериментировать с балансом белого!

Помни, твоя главная задача сделать не правильно, а гармонично.

А гармония на фото - это минимальное количество цветов.

Кто-то любит светлые фотографии, кто-то темные, на одних снимках доминируют светлые участки (небо, светлая одежда), на других – темные (глубокие тени, тёмная одежда). Пресеты, которые я разработал под глубокие тени, не дадут хорошего эффекта на светлом исходнике. Именно поэтому экспозицию надо править на каждом кадре.

Что я в основном использую для коррекции экспозиции? Открываем вкладку Basic:

Exposure – параметр, который позволяет изменять экспозицию в целом. Хороший инструмент, если фотография слишком темная или светлая в целом, но недостаточно гибкий, если нужно поработать только со светлыми и темными участками отдельно.

Shadows и Blacks – параметры для осветления темных участков фотографии. Shadows работает именно с тенями, Blacks – с самыми темными, почти черными участками.

- Highlights и Whites – параметры для работы со светлыми участками.
- Highlights работает со светлыми участками в целом.
- Whites – только с белыми.
- Clarity – Я добавляю этот параметр почти на все свои фотографии, поэтому Clarity присутствует и в моих пресетах . Эта делает фотографию более резкой и выделяет структуру. Фотографию хочется потрогать. Но нужно очень осторожно работать с четкостью, так как вы можете девушке на фото добавить 10-20 лет жизни и она совсем не будет рада этому.
- Grain – Я не добавляю на свои фотографии зерно, и тебе не советую. Зерно - последнее, что передает атмосферу пленки и часто просто удешевляет кадр. Но это, что называется, вкусовщина.

ГУБЫ?

Красные или...?



В детстве, рисуя человечка на уроках рисования, мы доставали красный фломастер, чтобы сделать губы красного цвета.

Но так ли это в жизни и так ли это в том визуале, который тебе нравится?

Готов поспорить, что если сейчас ты пройдёшься по своим сохраненкам, тебе будет ждать сюрприз. Губы не красные!

Губы в твоём любимом визуале, будь то фотографии крутого фотографа, или кадры из кино, будут одного цвета со скинтоном героя.

Да, они могут быть более насыщенными, они могут выделяться, но базовый цвет будет тот же.

Просто ты, скорее всего, этого не замечал, потому что цветовая гармония соблюдена и ничто не вызывает у тебя подсознательного дискомфорта при просмотре.

Мои пресеты «убивают» цвет губ и сводят его к тому же цвету, что и цвет кожи. Я делаю это для того, чтобы уменьшить количество цветов в кадре, моя цель - привести изображение к цветовой гармонии.

И, как я писал выше, тот же метод ты можешь увидеть практически в любом визуале, который тебе нравится.

От обратного работают разве что в рекламной фешн фотографии. Например, реклама губной помады.

В этом случае цвет губ является ключевым, и вся цветовая гармония изображения строится именно от цвета помады, который нужно передать в точности.

Но в этом случае, скорее всего, в изображении будет присутствовать комплиментарная составляющая. Цвет фона или какой-либо элемент в одежде героя будет окрашен в цвет, противоположный цвет губ. Для чего?

Правильно, для создания цветовой гармонии.

Мои пресеты не рассчитаны для рекламных съёмок, я работаю в жанре лайфстайл фотографии. А значит, если при использовании пресета ярко красная помада твоей героини поменяла оттенок - ничего страшного.

Наоборот, так твой кадр станет только лучше, потому что ты избавишься от цвета, не участвующего в цветовой схеме.

НАСТРОЙКИ ИСХОДНИКОВ

В следующих слайдах мы поговорим непосредственно о моих пресетах.

Если ты подписан на меня в инстаграме, то знаешь, что я не раз говорил о том, что главная проблема продажи пресетов заключается в том, что чужие настройки ЛР вряд ли «подружатся» с настройками твоего исходника.

Поэтому к каждому пресету я прикладываю данные исходника, с которым работал: диафрагма, выдержка, iSO.

Это не значит, что для того, чтобы пресет лёг, ты должен в точности повторить эти данные. Конечно, возможны допустимые расхождения. Тем более, я подробно расскажу тебе, что делать, если при использовании пресета сразу магии не случилось.

И все же, эта информация может быть тебе полезной.

И да, маленький лайфхак на будущее. Не бойся снимать на высоких ISO. Запомни, лучше немного шумный, чем смазанный кадр!

INSIDE

Теллеграм-канал - @sliv_ot_blogerov_3

ОБЩИЕ РЕКОМЕНДАЦИИ

Ниже я подготовил для тебя несколько моих любимых пресетов, которые пригодятся тебе для съемки в помещении, будь то квартира героев, или студия.

Если ты придерживался моих рекомендаций по одежде героев и по работе со светом, то, скорее всего, у тебя не возникнет никаких проблем с применением этих настроек.

И все же, давай рассмотрим самые распространенные сложности и способы их решения.

Если ты применил пресет и картинка зеленеет или уходит в мадженту - покрути TINT во вкладке баланс белого.

Если на коже появились белые пятна - добавь температуры в балансе белого.

Если ты избавился от белых пятен, но тебя пугает сильно насыщенная оранжевая кожа героев - смело иди в оранжевый канал и убери насыщенность, возможно чуть подними светимость.



F/1,8
1/400
ISO 1250

inside_01_light shadows

Очень полюбил этот цвет во второй половине 2021 года. Пресет очень хорош для съемок в помещении, где нет ярко выраженных глубоких теней и преобладает заполняющий свет.

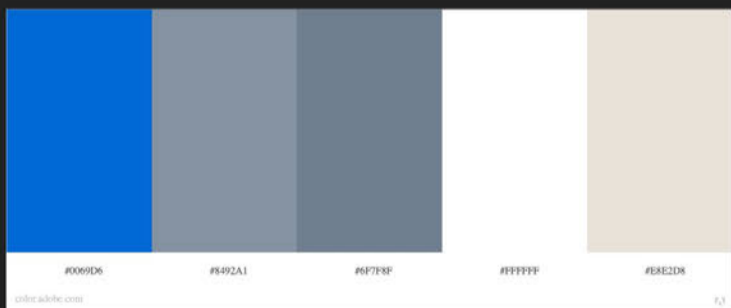
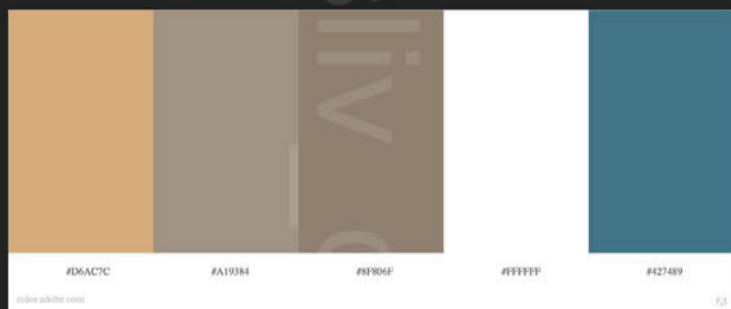
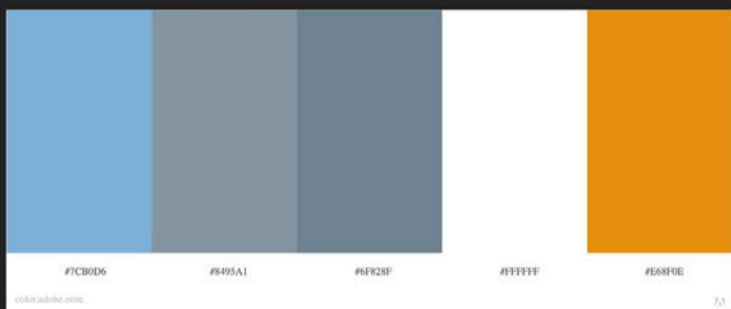
Совсем немного краснит кожу, но ты всегда можешь пойти в оранжевый канал и покрутить влево-право HUE для выравнивания цвета кожи твоих героев.

Телеграм-канал - @siv - блогеров_3

Для такого цвета очень хорошо одеть героев во что-то по цвету ближе к морской волне, в светлую одежду, или в темную одежду без оттенков.

Одежда синих цветов также хорошо будет смотреться с этим цветом.

Одежда героев в таких оттенках отлично подойдет под этот пресет.





F/1,8
1/320
ISO 800

inside_02_deep shadows

Это может стать твоим самым любимым пресетом, если ты полюбишь глубокие тени так, как люблю их я.

Для этого пресета рекомендую светлую, повседневную одежду, так как черная или темная одежда может потеряться в тенях, образуя черное пятно, а пятнистая или яркая одежда испортит всю магию фотографии.



ТЕМНАЯ СТЕНА, ЧЕРНЫЙ ФЛАГ, ТЕМНАЯ ЗАНАВЕСКА, ПРОСТРАНСТВО, КОТОРОЕ НЕ ОСВЕЩЕНО. ИЩИ ВСЕГДА ЧТО-ТО, ЧТО БУДЕТ ОГРАНИЧИВАТЬ СВЕТ В ПОЛУТОНАХ

Помнишь, я рассказывал, как круто когда у тебя ровный и красивый градиент на героях съемки?

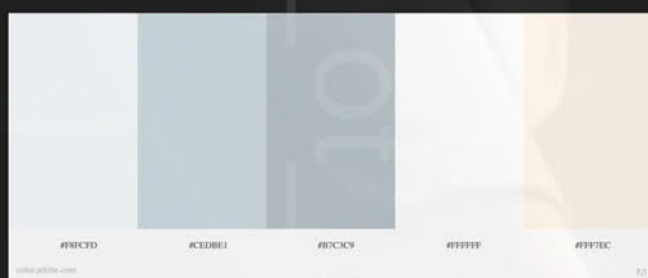
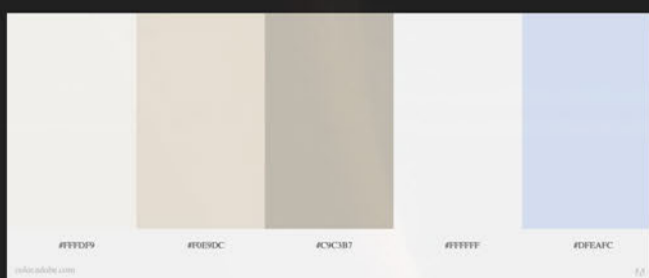
Вот тут нужно особенно следить за этим. Очень хорошо, когда мягкий направленный свет (например, большое окно в темном помещении) ласкает героев. Но очень важно, чтобы при этом свет от окна не сильно отражался от стен и не становился заполняющим.

Именно поэтому я люблю снимать в темных помещениях и темных студиях. Свет не отражается случайно от стен и на фото только тот градиент, который ты умышленно создал.

Если ты снимаешь в светлой студии или светлой квартире - подумай, что темное можно поставить сбоку от твоих героев, чтобы в противоположной стороне от света у тебя появилась ТЕНЬ!

Как бонус: темные элементы мы красиво тонируем в комплементарный синеватый оттенок. Готово, твоя фотография - шедевр!

Рекомендуемая палитра одежды:





F/5,6
1/400
ISO 125

inside_03 hard light morning

Идеально подходит для утренних
рассветных лучей.

Кстати, не только в помещениях, но и на
любом теплом фоне.

Оставляет глубокие тени и светлые пятна.

Рекомендации к такому цвету: минимум
цветов в кадре и добавить белые
элементы (постель, белье, белые
рубашки). Также не забывай, что в кадре
обязательно должна быть тень!



F/7,2
1/1000
ISO 320

inside_04 hard light

Подходит для любого жесткого света. Не важно: вспышка, солнце, пляж, помещение, итп.

Следи, чтобы в кадре были только теплые цвета, исключаем зеленый и синий.

Рекомендую оставить светлую одежду без ярких цветов. Можно добавить красные акценты как на фон, так и в образ героев.

Один из немногих моих пресетов, который хорошо ложится на «прямые лучи». Обычно я использую боковой или контровый свет, но иногда нужно «лупануть» светом в лицо, и это именно тот случай.

В пресете настроен баланс белого под теплые тона. Ты спокойно можешь покрутить температуру в минус и удивишься, насколько красиво с ним может выйти холодная фотография на жестком солнце. Но учти, что этот пресет незначительно красит светлые области и при более холодной температуре у тебя будет более холодный белый. Иногда это нужно. Но если тебе не зашел слишком «синий» белый (надеюсь ты меня понял), то идем в Color Grading и убираем насыщенность тонировки света.

ПРИМЕР ОДЕЖДЫ ДЛЯ ЭТОГО ЦВЕТА





F/2,8
1/320
ISO 500

inside_05



ТЕМНАЯ СТЕНА, ЧЕРНЫЙ
ФЛАГ, ТЕМНАЯ ЗАНАВЕСКА,
ПРОСТРАНСТВО, КОТОРОЕ НЕ
ОСВЕЩЕНО.
ИЩИ ВСЕГДА ЧТО-ТО, ЧТО
БУДЕТ ОГРАНИЧИВАТЬ СВЕТ В
ПОЛУТОНАХ

Работают все советы для пресета
inside_02, только тут лучше проработаны
темные элементы. Можно снимать как на
темном, так и на светлом фоне. Только
следи, чтобы свет не падал на фон.

Скачано с сайта -<https://foto-k.com/> ПРИСОЕДИНЯЙСЯ!!!

F/2,8
1/120
ISO 1000



inside_06

Многие мои пресеты разработаны для условий, когда темный фон находится в отдалении от героев.

В этом случае, наоборот, смело можно снимать прямо на темном фоне. И это не обязательно клеенка или черная ткань, это может быть темная стена, темный диван, черный бумажный фон в студии. Хорошо работает с кожей и сводит ее к одному оттенку. Очень хорош для НЮ съемок.

F/1,4
1/1250
ISO 640



inside_07

Очень крутой пресет, когда тебя немного достало все оранжевое и синее и хочется добавить немного зеленого в фотографию.

Учти, этот пресет не работает для съемок в зеленом парке летом, так как он сделан под темное помещение или пасмурную погоду. Работают все рекомендации для inside_02, только круто добавить зеленые элементы в одежду героев, как тут: свитер, сапожки девочки. Пресет оставляет красные пятна на лице и все



F/1,4
1/1250
ISO 800

inside_08

Черное на черном с синей тонировкой.

Ровный скинтон на героях.

Главный совет: работа со светом и световой контраст! Тут я снимал на черном фоне. Закрыв все окна в студии, кроме одного окна, которое светит на ребят на расстоянии 3-4 метров от фона. У нас вышел красивый градиент и герои ровно освещены.

Часто фотографы допускают ошибку, одним источником равномерно освещая и героев и фон, убивая при этом световой

Скачано с сайта - <https://foto-k.com/> ПРИСОЕДИНЯЙСЯ!!!

контраст. Не делай так.



F/1,8
1/250
ISO 640

inside_09

Один из немногих по-настоящему теплых пресетов, которые тонируют тени в теплый. Отлично работает с контровым светом и отлично работает с теплыми фотофонарями.

Круто смотрится, если на героях есть темные элементы в одежде, и если снимать такие кадры на немного более светлом фоне, чем сами герои.

Чтобы получить такой пучок мягкого света, я закрыл все шторы в помещении и оставил узкий луч света, который падает

Скачано с сайта - <https://foto-k.com/> ПРИСОЕДИНЯЙСЯ!!!

На героев.

F/2,2
1/125
ISO 640



inside_10

Немного измененный inside_9 для моментов, когда свет падает ровно на твоих героев.

Следи за световым контрастом и делай кадры немного недоэкспонированными.

Также следи, чтобы самая белая точка у тебя не уходила в пересвет. И не переживай за тени - их всегда можно вытащить с помощью инструмента Shadows.



F/1,8
1/125
ISO 1000

inside_11

Этот пресет требует очень хорошего исходника. Тот самый желанный всеми золотой скинтон без лишних оттенков.

Чтобы повторить этот цвет, в первую очередь тебе нужно подготовить одежду героев, чистый фон. Никаких ярких пятен и чистый боковой свет без каких-либо примесей. Круто добавить оранжевые элементы и немного синей одежды.



F/1,8
1/160
ISO 1250

inside_12 arri 3200

Для съемок с киносветом, который светит теплым светом.

Темная одежда, которую мы протонируем в синий. Кусочки белого в кадре и ровный скинтон девушки.

Обрати внимание, что на лице у девушки есть и часть с бликом и часть в полутени. Тут свет стоит ЗА девушкой (это можно прочитать по блику на волосах) и основное освещение кадра идет через переотражение от белого флага перед девушкой. Черная одежда ВАН ДАВ!

Скачано с сайта - <https://foto-k.com/> ПРИСОЕДИНЯЙСЯ!!!



F/2,8
1/500
ISO 1600

inside_13 BW

Мой единственный ЧБ пресет. Не понимаю тех, кто плодит миллион ЧБ. По сути, у ЧБ фото должно быть две вещи: черное и белое!

Если тебе не хватает черного - идем в Black и опускаем в минусовые значения. Если не хватает белых бликов - идем в White и поднимаем значения. Если ты опустил Black и у тебя пошли провалы в тенях - смело поднимай shadows до тех пор, пока даже самая черная деталь не вылезет из тени.



F/1,6
1/250
ISO 640

inside_14

inside_15

inside_16



F/1,6
1/400
ISO 640

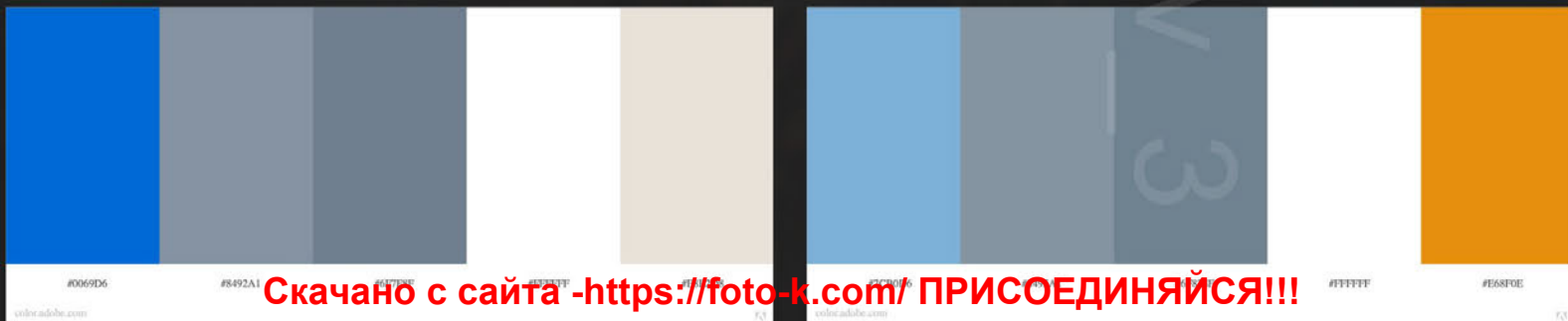


inside_14, inside_15, inside_16 можно использовать вместе на одной съемке.

По-разному работают с фоном и отличается цвет кожи. Первый больше для бокового или контрового света с преотражением, второй больше для прямого мягкого света.

Напоминаю, что ты всегда можешь поменять оттенок кожи от красноватого к золотому с помощью HUE оранжевого канала. И в нем же можно поменять насыщенность, если нужно.

inside_16 оставляет красноватые губы и румянец, которые я обычно убираю.



F/2,8
1/250
ISO 640



inside_17

Идеален для групповых портретов, чтобы у всех героев съемки был одинаковый скинттон.

Лучше использовать на темном фоне.

Одежду для героев стоит выбрать однотонную, на тон светлее кожи.

Ограничивай свет с одной стороны, для создания объема. Черная ткань, черные ворота в студии, черная стена - идеально.

Итого: фон на тон темнее, одежда на фон светлее.

Теглеграм-канал - @sliv_ot_blogerov_3

OUTDOOR

ОБЩИЕ РЕКОМЕНДАЦИИ

В следующих слайдах поговорим о пресетах, применимых для съемок на улице.

Я постарался захватить все возможные условия: водоемы, зелень, снег, дождь, пасмурное небо, закатные и рассветные лучи, склоны и песок. Так, чтобы закрыть максимум твоих потребностей.

Все пресеты подкручиваются, и я подробно рассказываю как, на случай, если какие-либо нюансы тонировки тебе не откликаются, и ты хотел бы немного иначе.



F/1,4
1/8000
ISO 800

outdoor_01_warm

outdoor_02_warm



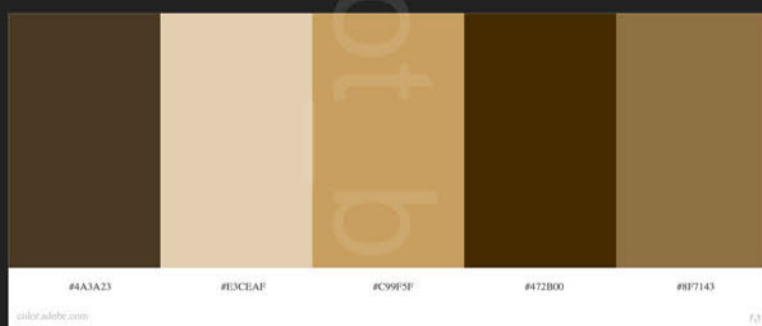
F/1,8
1/1250
ISO 120

Очень простенький пресет для прогулок в тени в околорассветное время, когда небо уходит в пересвет. Отличный цвет воды, при условии, что у воды есть цвет. Если нет закатных лучиков и нет цвета воды - лучше используй outdoor_06

Можно комбинировать светлую и темную одежду.

Цвет песка тут в желтом канале. Хочется больше цвета песка - чуть верни насыщенность желтого, но не больше -70

Идеальная одежда:





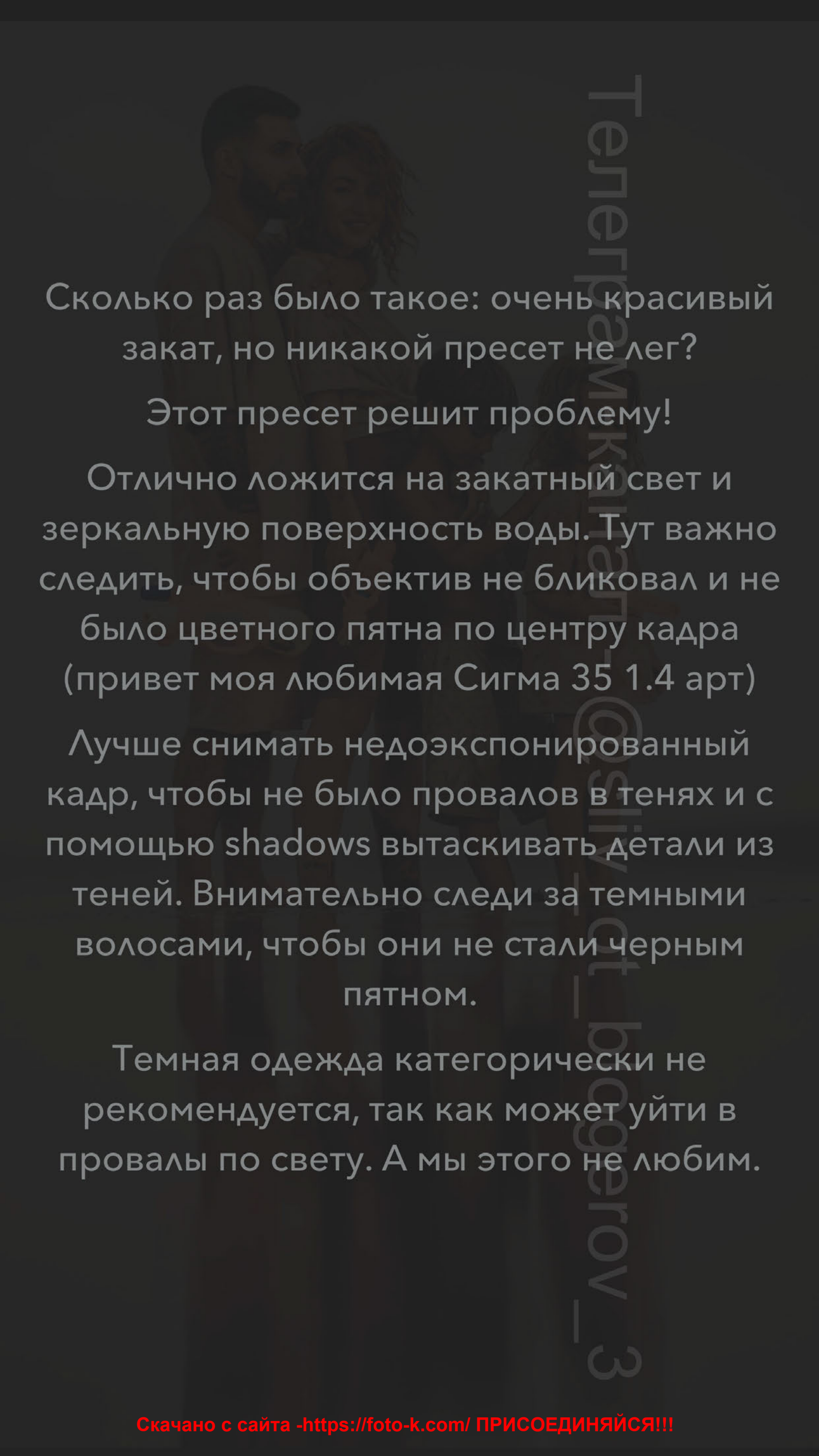
F/1,4
1/2000
ISO 400

outdoor_03_warm

outdoor_04_warm



F/2,8
1/1000
ISO 250



Сколько раз было такое: очень красивый закат, но никакой пресет не лег?

Этот пресет решит проблему!

Отлично ложится на закатный свет и зеркальную поверхность воды. Тут важно следить, чтобы объектив не бликовал и не было цветного пятна по центру кадра (привет моя любимая Сигма 35 1.4 арт)

Лучше снимать недоэкспонированный кадр, чтобы не было провалов в тенях и с помощью shadows вытаскивать детали из теней. Внимательно следи за темными волосами, чтобы они не стали черным пятном.

Темная одежда категорически не рекомендуется, так как может уйти в провалы по свету. А мы этого не любим.



F/1,8
1/1000
ISO 800

outdoor_05

Рекомендую использовать в грозу и под дождем, если у тебя есть в кадре красноватый элемент. Сохраняет грозное небо и цвет воды.

Минимизирует количество цветов в кадре! Как видишь - даже радугу по цвету «порезал» и, скорее всего, ты этого не заметишь, пока я не акцентировал на этом твое внимание.



F/2,5
1/6400
ISO 640

outdoor_06

Идеален для пасмурной, немного облачной погоды. Красивая тонировка света и тени.

Монохромная, контрастная одежда - твои друзья. По возможности вообще избавься от лишних цветов на твоём исходнике.

Серое небо, серая или мутная вода, монохромная одежда - и ты получишь цвет, как на референсе.



F/1,8
1/1600
ISO 160

outdoor_07_green

Доработанный outdoor_01_warm для прогулок на закате по зеленому полю.

Цвет травы выбивается немного из цветовой гармонии, но иногда хочется нарушать правила.

Можно добавить красных аксессуаров, но без фанатизма. Контрастная, не насыщенная одежда - твои друзья.

Обрати внимание: на лицах есть блики!



outdoor_08_green

outdoor_09_green

outdoor_10_green

Совершенно разные три пресета для одной цели - чистый зеленый цвет зелени и немного красная кожа с розовинкой.

Один из самых сложных моих пресетов.

Тут требуется очень чистая по свету картинка. Никакой тени в ясный полдень! Работает с боковым светом, когда солнце идет ниже уровня зелени в кадре и солнечный свет не смешивается с зеленой листвой.

Важно! Если ты хочешь применить эти пресеты в солнечный день в тени могучих зелёных крон, и на исходнике у тебя вышли землистые лица - увы, тут ни один пресет не поможет. Это бракованный ао цвету кадр, спасти может только чб.

outdoor_09_green немного красит белый цвет в зеленый. Если тебе это не нравится - в Color grading убери тонировку с света.





Хочешь еще точнее настроить зеленый цвет?

В этом тебе снова поможет вкладка HSL (Hue/Saturation/Luminance).

Зеленый на фото состоит из двух цветов, а именно Green и Yellow, поэтому если хочешь изменить оттенок зеленого, необходимо править обе шкалы.

В этих пресетах желтый убран почти в ноль. Если тебе не нравится такая темная зелень - незначительно верни насыщенность желтого и у тебя будет трава, как в пресете outdoor_07_green.

Но я не рекомендую этого делать для сохранения цветовой гармонии.



F/2,8
1/500
ISO 250

outdoor_11_green

Доработанный outdoor_08_green для закатного солнца.

Хорошо смотрится с черной одеждой.

Только следи, чтобы она не уходила в чёрное пятно. Дружи с ползунком Shadows, но без фанатизма. Смотри, чтобы не было провалов, и не превращай черную одежду в серую - это не круто.



F/1,8
1/400
ISO 100

outdoor_12_warm

«Закатная тень» - когда солнце уже в красивом закате, но герои оказались немного в тени. Также работает и на самых последних лучах закатного света.

Делает золотой скинтон.

Белые футболки - твой бро.

Не будет работать в зелени, с красными элементами, с пестрой одеждой и синим небом. Хорош для бокового света, плох для контрового.



F/1,6
1/500
ISO 250

outdoor_13_warm

Настроение «Сумерки». Нам нужна облачная закатная погода, фон без лишних элементов, повторяющаяся текстура (в данном случае кукуруза).

Тут важно проработать образ героев. Посмотри афишу «Сумерки» и подумай, во что одеты герои фильма? Дым на заднем фоне добавил легкий оттенок саспенса.

Любые цвета, кроме вариаций оранжевого - не бро. Смысл цветовой схемы: сделать монохром в кадре с темными элементами и провоцировать тень в комплиментарный

Скачано с сайта - <https://foto-k.com/> ПРИСОЕДИНЯЙСЯ!!!

СИНИИ.

ГРАНДИОЗНЫЙ ФИНАЛ БЕССМЕРТНОЙ САГИ



сумерки сага рассвет

часть 2

SUMMIT ENTERTAINMENT PRESENTS THE TWILIGHT SAGA: BREAKING DAWN - PART 2 A SUMMIT FILM PRODUCED BY ROBERT PATTERSON AND DIRECTED BY DAVID LAYTON CASTING BY PETER ACINELLI
TWILIGHT: BREAKING DAWN - PART 2 TWILIGHT: BREAKING DAWN - PART 2 TWILIGHT: BREAKING DAWN - PART 2 TWILIGHT: BREAKING DAWN - PART 2 TWILIGHT: BREAKING DAWN - PART 2
TWILIGHT: BREAKING DAWN - PART 2 TWILIGHT: BREAKING DAWN - PART 2 TWILIGHT: BREAKING DAWN - PART 2 TWILIGHT: BREAKING DAWN - PART 2 TWILIGHT: BREAKING DAWN - PART 2

Телеграм-канал

ГРАНДИОЗНЫЙ ФИНАЛ БЕССМЕРТНОЙ САГИ



сумерки сага рассвет

часть 2

SUMMIT ENTERTAINMENT PRESENTS THE TWILIGHT SAGA: BREAKING DAWN - PART 2 A SUMMIT FILM PRODUCED BY ROBERT PATTERSON AND DIRECTED BY DAVID LAYTON CASTING BY PETER ACINELLI
TWILIGHT: BREAKING DAWN - PART 2 TWILIGHT: BREAKING DAWN - PART 2 TWILIGHT: BREAKING DAWN - PART 2 TWILIGHT: BREAKING DAWN - PART 2 TWILIGHT: BREAKING DAWN - PART 2
TWILIGHT: BREAKING DAWN - PART 2 TWILIGHT: BREAKING DAWN - PART 2 TWILIGHT: BREAKING DAWN - PART 2 TWILIGHT: BREAKING DAWN - PART 2 TWILIGHT: BREAKING DAWN - PART 2

С 15 НОЯБРЯ

**ВОТ ВАМ
РЕФЕРЕНС ПО
ОДЕЖДЕ ДЛЯ
ДАННОГО
ПРЕСЕТА**





F/1,4
1/1250
ISO 5000

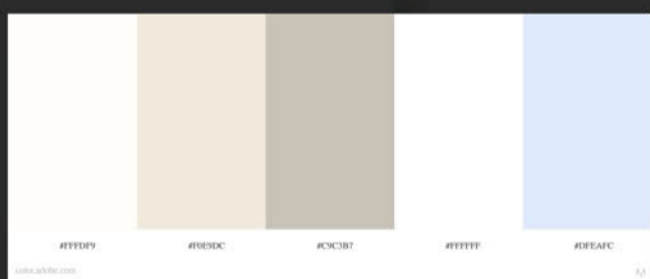
outdoor_14_cold, outdoor_17_cold



F/2,8
1/1250
ISO 640

Если прошлый пресет = это «Сумерки», то тут у нас «Интерстеллар». С этим пресетом отлично смотрится светлая одежда в пасмурную погоду. В кадре желательно оставить только светло-голубое оттенки. Идеален для съемки у воды в холодную погоду. Знаешь, когда смотришь на источник, а мысль одна: «болото!», вот этот пресет «болото» превращает в другую планету из далекого и загадочного космоса.

Для референсов по одежде посмотри любые фильмы Нолана и обрати внимание на то, как одеты его герои.



Смело жертвуй цветом воды, зелени, растений, кожи героев. Мы хотим оставить немного голубого опала и еле заметный янтарный цвет кожи. Пресет очень тонирует светлые участки. Если вышел прибор - иди в Color grading.



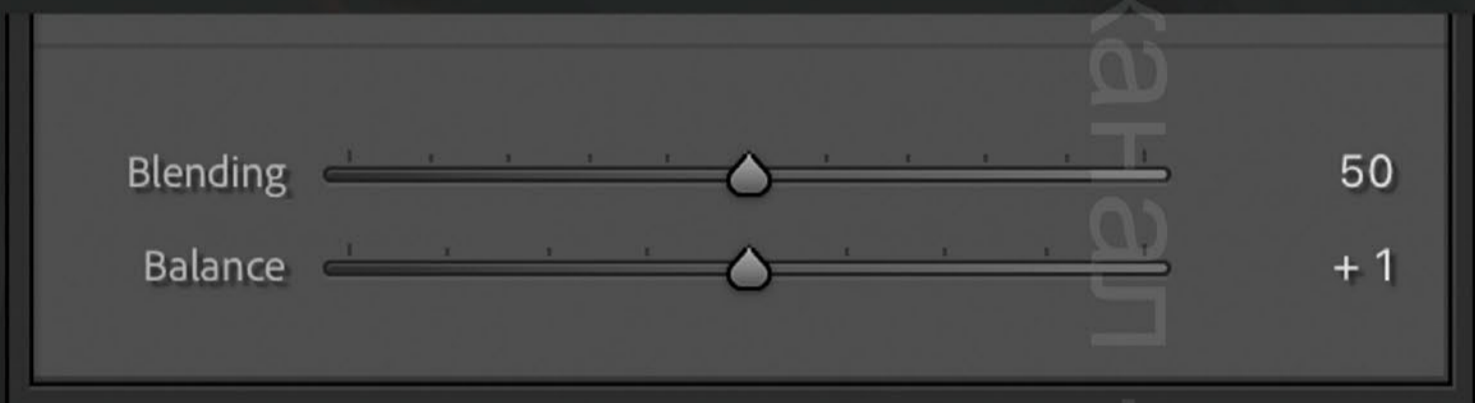
F/10,0
1/250
ISO 100

outdoor_15_cold

Если на прошлом пресете мы сделали «другую планету» в облачную погоду, этот пресет поможет вам сделать «другую холодную планету» с рассветным боковым светом.

Желательно надеть темную одежду, так как на светлой могут быть блики и пересветы на рассвете. Это вообще хороший совет для рассветных съемок: надевайте темное!

Пресет убирает цвет воды, неба, одежды, оставляет только цвет кожи и делает тонировку света и тени в один оттенок. Тут нужно будет поиграть с настройками баланса в Color Grading, чтобы тонировка не попадала на кожу твоих героев.



Посмотри, в чем герои ходят в фильме Матрица. Да, там совсем другая стилистика цвета, но одежда подойдет.

КСТАТИ! Если поменять тонировку с синего на зеленый, увести HUE в оранжевом канале в красный и убрать насыщенность оранжевого в -80, с этим пресетом у тебя получится точный цветокор фильма «Матрица»



F/2,2
1/4000
ISO 500

outdoor_15_cold

Идеален для пасмурной погоды. И не только у воды, а в любых условиях, где у тебя есть серое, пересвеченное небо.

Оставь на героях тёмную одежду или лёгкие пастельные оттенки. Обязательно должны быть темные элементы, которые мы тонируем в немного холодный цвет.



**ЭТА ОДЕЖДА ПОДОИДЕТ ДЛЯ
ЛЮБОЙ ПАСМУРНОЙ
ПОГОДЫ. МОЖНО РАЗБАВИТЬ
ОРАНЖЕВЫМИ ЭЛЕМЕНТАМИ
И ВЕРХНЕЙ ОДЕЖДОЙ В
ТЁПЛЫХ ОТТЕНКАХ**





F/1,8
1/1000
ISO 640

outdoor_19_cold

Работают все рекомендации, что и для outdoor_18_cold, и в целом схожий финальный результат, но для разных условий и для разной степени пасмурности. Прошлый пресет предполагает наличие солнца за тучками - этот пресет для глубокой облачности без намека на солнце.



F/6,3
1/640
ISO 200

outdoor_20_cold snow

Обрати внимание: лица героев абсолютно одинакового цвета! Руки героев, без использования каких-либо локальных кистей, также совпадают по цвету с их кожей. Пресет убивает все цвета, кроме цвета кожи, и тонирует и тень и свет в комплиментарный синий оттенок.

Лучше всего для такого цвета одеть героев в темную одежду. Снимать белый на белом - так себе идея.



F/2,8
1/2000
ISO 200

outdoor_21_cold snow

Идеален для веселых зимних фото, но так же хорошо будет смотреться на белых пляжах Доминиканы. Если вы снимаете у воды - можете в синем канале вернуть насыщенность цвета.

Очень легкая тонировка света в синие оттенки, чтобы белый казался более белым. Это вообще секрет «белого» белого - добавь немного синего. Очень хорошо, когда есть красные или оранжевые акценты.



F/2,0
1/25000
ISO 320

outdoor_22 cloudy

Видоизмененный прошлый пресет для съемок в городе в снег или дождь. Когда у тебя есть немного света на небе. Не рекомендую с этим пресетом брать в кадр небо, так как оно уйдет в пересвет.

Черный костюм жениха тут протонирован в темно-синий оттенок, как и белое платье невесты. Если для тебе это перебор - в Color Grading убери насыщенность тонировки теней и света.

НИКАКИХ ЯРКИХ ЭЛЕМЕНТОВ!



F/2,2
1/500
ISO 320

outdoor_23_green

Когда снова хочешь немного зеленого в портфолио. Подготовь одежду героев, как тут: зелёный свитер, зеленые ботинки на ребенке. Делаем явную тонировку теней в цвет одежды, и буквально немного тонируем свет в тот же зеленый.

Круто, когда в кадре есть черные элементы для тонировки в зеленый цвет.

Не обязательно шары: это может быть черная одежда или черная стена. Оставляем красные пятна на лице.



F/1,8
1/800
ISO 400

outdoor_24 cloudy

Идеальной городской пресет для прогулки под дождем, в послезакатное солнце, или в тени в ясный день. Я бы рекомендовал этот пресет первым использовать на городских съёмках. Тут вся тонировка работает через кривые, поэтому color Grading не работает. Если сильная тонировка теней - подними или экспозицию или shadows. Обрати внимание на одежду героев: контраст темного и светлого, есть черная куртка для тонировки.



F/1,8
1/6400
ISO 200

outdoor_25 cloudy

А вот этот городской пресет идеально ляжет в сильную облачную погоду без намека на лучик солнца.

Одежда героев - голубые оттенки для комплиментарной пары. Тут смело можешь идти в Color Grading и играть с балансом и насыщенностью тонировки теней и света. Также желательно, чтобы в кадре было хоть немного темных элементов: или на фоне или в одежде героев.



F/3,5
1/640
ISO 320

outdoor_26 cloudy

Закат в Санжейке, облачность на Киевском море, обрывы Исландии или океан Португалии - идеальные условия для такого цвета. В природе нет ярких элементов, возможна облачность.

Если тебе пресет показался очень холодным, не поднимай баланс белого, а поменяй тонировку теней с холодного на теплый (чтобы цвет тонировки теней совпадал с цветом кожи героев)

Сдержанная одежда - бро. Темные элементы и оранжевые вкрапление - вдвойне бро.

Скачано с сайта -<https://foto-k.com/> ПРИСОЕДИНЯЙСЯ!!!

Телгетрам-канал - @sliv_ot_blogerov_3

WED

ОБЩИЕ РЕКОМЕНДАЦИИ

Свадьбы - это особенный вид съемок, любой опытный фотограф это понимает.

Если в лавстори мы можем позволить себе немного экспериментальный творческий цвет, то со свадебными кадрами, особенно если речь о кадрах в ЗАГСЕ или фотографиях гостей, стоит быть осторожнее.

Ниже разберём ряд моих свадебных пресетов.

Они все настраиваются, и если где-то тонировка кажется тебе чрезмерной, я расскажу, как сделать более нейтральный эффект.



F/1,8
1/200
ISO 1000

wed_01

Очень хороший вариант, когда снимаешь в театре/гостинице/крупных холлах со вспышкой.

Следи за тем, чтобы на фоне было меньше света, чем на героях. Вспышкой (софтбокс, через отражатель, через зонтик - не важно) свети сбоку. Представь, что твой источник света - окно, и ставим «окно» так, чтобы сбоку осветить героев. Можно еще добавить фонарь в качестве контрового света.



F/2,0
1/125
ISO 500

wed_02 with red

На первый взгляд может показаться, что Костя что-то попутал. Но достань свадебные фотографии своих родителей и ты удивишься, сколько там тонировки теней в зеленый цвет. Помнишь, я говорил, что не зерно придает пленочную атмосферу?

Этот пресет хорошо ложится, когда есть темные элементы в одежде и красные акценты на фото. Кожа не уходит сильно в оранжевый, остается немного красноватой. В Color Grading можешь управлять насыщенностью тонировки.



F/1,6
1/320
ISO 320

wed_03 cold

А вот это может стать твоим любимым свадебным пресетом. Хорошо работает как на темном, так и на светлом фоне. Делает ту самую золотую кожу. Отлично тонирует тени в комплиментарный оттенок. Синие и черные костюмы жениха и гостей выглядят очень дорого.

Делай немного недоэкспонированные снимки, чтобы кожа не превращалась в пересвеченный плоский блинчик.

Если ты применил пресет и фотография выглядит «пережаренной», не спеши удалять пресет и не стоит убирать общую насыщенность кадра.

Сначала пойдя в оранжевый канал, и убери немного насыщенность цвета, подними светимость. Поиграйся с этими двумя характеристиками.

Если тебе не нравится агрессивная тонировка фона - в Color Grading убери насыщенность тонировки (только не в ноль, иначе изображение будет серым).

Если после всех махинаций не достиг нужного эффекта, попробуй в красном канале HUE увести на 5-10 пунктов влево.

И такую же процедуру сделай и в оранжевом канале.

В другом сборнике пресетов это могло бы называться «ПЯТЬ УНИКАЛЬНЫХ ПРЕСЕТОВ ДЛЯ СВАДЬБЫ», но мы с Владой простые люди и учим тебя подкручивать цвет, как тебе нравится, исходя из твоих личных предпочтений.

F/2,0
1/250
ISO 640



wed_04 clean

Просто и со вкусом.

Если у тебя фон освещен меньше, чем герои съемки, и в кадре нет ярких элементов - все будет хорошо.

Хотел бы написать больше, но это правда очень простой пресет для свадебной лавстори в помещении. Его мало что может испортить.



F/1,6
1/1000
ISO 1000

wed_05

«Невеста у окошка»: тут нужна подготовка одежды героев (а где она не нужна?)

Светлая одежда с темными элементами, светлый фон. Тут не обязательно следить за световым контрастом фона и героев.

Круто, если будут синие элементы в кадре: бабочка жениха, стул, на котором сидит невеста. По цветам только оранжевый и небольшие вкрапления синего.



F/1,8
1/500
ISO 320

wed_06

Яркий, красочный универсальный пресет для церемоний и загса. Цвет, который понравится бабушкам и родителям.

Еси вдруг у тебя на белых элементах фона вылазят желтоватые паразитические пятна и, наоборот, белые пятна на коже гостей, покрути баланс белого вправо-влево до момента, пока пятна не исчезнут.



F/1,4
1/100
ISO 500

wed_07

Сборы невесты бывает трудно регулировать по условиям. Этот пресет должен лечь на любые сборки невесты и оставить чуть тепловатый тон на всей фотографии.

Главное, выключи весь свет в помещении, и оставь только открытое окно.



F/1,8
1/100
ISO 800

wed_09

Раздражающая маджента на банкете?

Вроде снимаешь со вспышкой, а все плохо? Лиловые пятна на лице невесты на первом танце?

Этот пресет победит все. Он умышленно такой насыщенный по оранжевому каналу, чтобы спрятать все те пятна, которые ты не хочешь видеть. Убраны все лишние цвета, кроме цвета кожи. Убивает любые цвета-паразиты от цветных осветительных приборов.

ПОСЛЕСЛОВИЕ. НАПУТСТВИЕ КОЛЛЕГЕ

Этот гайд был создан для того, чтобы купив и прочитав его, ты мог с лёгкостью повторить цвет Кости Либерова в своей фотографии.

Так и будет. И я с легким сердцем отдаю его тебе.

Но не для того, чтобы ты стал преданной копией, а в надежде, что, получив желаемое, ты поймёшь, что повторение чьих-либо гармоний не сделает твою фотографию востребованней, а тебя - успешней.

Я проходил через подобное сам, и этим гайдом хочу лишить тебя иллюзий, мешающих тебе расти.

Эти пресеты будут работать. Твой цвет станет в точности, как у меня. Но так ли ты уверен, что от этого что-то изменится?

Я правда верю, что при помощи этого гайда ты придёшь к простой истине: ключ все это время прятался внутри тебя самого. Ты и есть ключ.

Самая востребованная фотография - это не фотография как у кого-то, но фотография, в которой можно найти отголоски множества гармоний, уникальным сочетанием соединенных в твою, неповторимую гармонию.

Анализируй свою насмотренность.
Изучай «почему?», а не «как?».

Практикуйся как можно больше.
Анализируй свои ошибки. Прислушивайся к себе и своему вкусу.

Костя и Влада
2021

Теллеграм-канал - @sliv_ot_blogerov_3

ВЕРЬ В СЕБЯ